



คู่มือนักวิจัย

ในการขอรับทุนวิจัยและนวัตกรรมจาก
สำนักงานการวิจัยแห่งชาติ (วช.)
กระทรวงการอุดมศึกษา วิทยาศาสตร์
วิจัยและนวัตกรรม (อว.)



ฉบับปี 2566

		หน้า
บทนำ	สำนักงานการวิจัยแห่งชาติ (วช.)	3
	1. ขอบเขตการดำเนินงานการบริหารทุนวิจัยและนวัตกรรม	5
	2. บทบาทหน้าที่และภารกิจของ วช.	5
ส่วนที่ 1	การจัดสรรเงินทุนวิจัยและนวัตกรรม	6
	1.1 ประเภทแผนงานเชิงกลยุทธ์ด้าน ววน. ของ วช.	7
	1.2 ผู้มีสิทธิยื่นข้อเสนอการวิจัยและนวัตกรรมเพื่อขอรับทุน	8
	1.3 รูปแบบการรับข้อเสนอการวิจัยและนวัตกรรม	9
	1.4 ขั้นตอนการบริหารจัดการทุนวิจัยและนวัตกรรม	9
ส่วนที่ 2	แนวทางการจัดทำข้อเสนอการวิจัยและนวัตกรรม	12
	2.1 ข้อกำหนดการส่งข้อเสนอการวิจัยและนวัตกรรม	13
	2.2 รายละเอียดข้อเสนอการวิจัยและนวัตกรรม	15
	2.3 การจัดทำงบประมาณการวิจัย	21
	2.4 การยื่นข้อเสนอการวิจัยและนวัตกรรม	22
ส่วนที่ 3	แนวทางการพิจารณาข้อเสนอการวิจัยและนวัตกรรม	28
	3.1 การพิจารณาข้อเสนอการวิจัยและนวัตกรรม	29
	3.2 เกณฑ์การพิจารณาข้อเสนอการวิจัยและนวัตกรรม	29
ส่วนที่ 4	การจัดทำสัญญารับทุนวิจัยและนวัตกรรม	31
	4.1 สัญญารับทุนและเอกสารประกอบการทำสัญญา	32
	4.2 วิธีการจัดทำเอกสารสัญญา	33
	4.3 การดำเนินการเอกสารทางการเงิน	36
	4.4 เงื่อนไขของสัญญาและแนวทางการใช้ประโยชน์ผลงานวิจัยและนวัตกรรม	39
ส่วนที่ 5	การติดตามและประเมินผล รายงานผลการดำเนินงานโครงการ	42
ส่วนที่ 6	ปัญหา อุปสรรค และแนวทางแก้ไข	44
ภาคผนวก		
	ภาคผนวก ก. แบบฟอร์มการจัดทำข้อเสนอการวิจัยและนวัตกรรม	47
	ภาคผนวก ข. คู่มือการกรอกข้อเสนอการวิจัยและนวัตกรรมในระบบ NRIIS	48
	ภาคผนวก ค. แบบฟอร์มสัญญารับทุนวิจัยและนวัตกรรม	49
	ภาคผนวก ง. แบบฟอร์มการจัดทำรายงานการวิจัยและนวัตกรรม	49
	ภาคผนวก จ. หลักเกณฑ์และอัตราค่าใช้จ่ายการวิจัยที่ วช. กำหนด	50
	ภาคผนวก ช. ติดต่อหน่วยงานภายใน วช.	51



บทนำ

สำนักงานการวิจัยแห่งชาติ (วช.)

กระทรวงการอุดมศึกษา วิทยาศาสตร์ วิจัยและนวัตกรรม

บทนำ

สำนักงานการวิจัยแห่งชาติ (วช.)

ตามพระราชบัญญัติระเบียบบริหารราชการกระทรวง การอุดมศึกษา วิทยาศาสตร์ วิจัยและนวัตกรรม พ.ศ. 2562 มาตรา 13 สำนักงานการวิจัยแห่งชาติ มีหน้าที่และอำนาจเกี่ยวกับการให้ทุนวิจัยและ นวัตกรรม การจัดทำฐานข้อมูลและดัชนีด้านวิทยาศาสตร์ วิจัยและนวัตกรรม ของประเทศ การริเริ่ม ขับเคลื่อนและประสาน การดำเนินงานโครงการวิจัย และนวัตกรรมที่สำคัญของประเทศ การจัดทำมาตรฐานและจริยธรรมการ วิจัย การส่งเสริมและถ่ายทอดความรู้เพื่อใช้ประโยชน์ การส่งเสริมและ สนับสนุนการพัฒนาบุคลากรด้านการวิจัยและนวัตกรรมและการให้รางวัล ประกาศเกียรติคุณ หรือยกย่องบุคคลหรือ หน่วยงานด้านการวิจัยและ นวัตกรรม เป็นหน่วยงานหลักที่ขับเคลื่อนระบบวิจัยและนวัตกรรมให้เข้มแข็ง ด้วยการสนับสนุนทุนวิจัย พัฒนาบุคลากร และพัฒนาระบบนิเวศการวิจัย และนวัตกรรมตามเป้าหมายยุทธศาสตร์ชาติ ยุทธศาสตร์การบริหารการให้ทุน วิจัย และนวัตกรรมที่ตอบโจทย์การพัฒนาประเทศแบบครบวงจร โดยมี ประเด็นยุทธศาสตร์ ดังนี้ 1) ยุทธศาสตร์การบริหารการให้ทุนวิจัย และ นวัตกรรมที่ตอบโจทย์การพัฒนาประเทศแบบครบวงจร 2) ส่งเสริมและ ผลักดันผลงานวิจัย และนวัตกรรมไปสู่การใช้ประโยชน์อย่างเป็นรูปธรรม 3) พัฒนาระบบสารสนเทศด้านการวิจัย และนวัตกรรมของประเทศให้ ครบคลุมในทุกมิติ 4) สร้างมาตรฐานการวิจัย และนวัตกรรมของประเทศที่ มีแนวทางปฏิบัติอย่างถูกต้องเหมาะสมตามหลักวิชาการ และได้รับการ ยอมรับในระดับสากล 5) ส่งเสริมการสร้างเส้นทางอาชีพนักวิจัย และ เสริมสร้างเกียรติภูมิบุคลากร และหน่วยงานในระบบวิจัย และนวัตกรรมของ ประเทศ



1. ขอบเขตการดำเนินงานการบริหารทุนวิจัยและนวัตกรรม

ตามพระราชบัญญัติการส่งเสริมวิทยาศาสตร์ การวิจัยและนวัตกรรม พ.ศ. 2562 ที่มีการแบ่งประเภทของหน่วยงานในระบบวิจัยและนวัตกรรมเป็น 5 ประเภท ได้แก่ 1) หน่วยงานด้านนโยบาย ยุทธศาสตร์ แผน และกรอบงบประมาณ ววน. 2) หน่วยงานด้านการให้ทุน 3) หน่วยงานที่ทำวิจัยและสร้างนวัตกรรม 4) หน่วยงานด้านมาตรฐาน การทดสอบและบริการคุณภาพ วิทยาศาสตร์ วิจัยและนวัตกรรม และ 5) หน่วยงานด้านการความรู้จากงานวิจัยและนวัตกรรม และหน่วยงานซึ่งเป็นผู้ใช้ประโยชน์ ทั้งนี้ ในเชิงนโยบาย การขับเคลื่อนประเทศตามกรอบนโยบายและยุทธศาสตร์ **อุดมศึกษา วิทยาศาสตร์ วิจัยและนวัตกรรม (อววน.)** จำนวน 4 ยุทธศาสตร์ 13 แผนงานสำคัญตามจุดมุ่งเน้นของนโยบาย (Flagship) 23 แผนงานภายใต้ยุทธศาสตร์ โดยมี **หน่วยงานบริหารจัดการโปรแกรม หรือ PMU (Program Management Unit)** ซึ่งประกอบด้วย

1. สำนักงานการวิจัยแห่งชาติ (วช.)
2. สำนักงานนวัตกรรมแห่งชาติ (สนช.)
3. สำนักงานพัฒนาการวิจัยการเกษตร (องค์การมหาชน) (สวก.)
4. สถาบันวิจัยระบบสาธารณสุข (สวรส.)
5. หน่วยบริหารและจัดการทุนด้านการพัฒนากำลังคน และทุนด้านการพัฒนาสถาบันอุดมศึกษา การวิจัยและการสร้างนวัตกรรม (บพค.)
6. หน่วยบริหารและจัดการทุนด้านการเพิ่มความสามารถในการแข่งขันของประเทศ (บพข.)
7. หน่วยบริหารและจัดการทุนวิจัยและนวัตกรรมด้านการพัฒนาระดับพื้นที่ (บพท.)
8. สถาบันวัคซีนแห่งชาติ (สวช.)
9. ศูนย์ความเป็นเลิศด้านชีววิทยาศาสตร์ (สลช.)

2. บทบาทหน้าที่และภารกิจของ วช.

ตามพระราชบัญญัติระเบียบบริหารราชการกระทรวงอุดมศึกษา วิทยาศาสตร์ วิจัยและนวัตกรรม พ.ศ. 2562 มาตรา 13 วช. มีภารกิจ ดังนี้

1. การให้ทุนวิจัยและนวัตกรรม
2. การจัดทำฐานข้อมูลและดัชนีวิทยาศาสตร์ วิจัยและนวัตกรรมของประเทศ
3. การริเริ่ม ขับเคลื่อนและประสานการดำเนินงานโครงการวิจัยและนวัตกรรม ที่สำคัญของประเทศ
4. การจัดทำมาตรฐานและจริยธรรมการวิจัย
5. การส่งเสริมและถ่ายทอดความรู้เพื่อใช้ประโยชน์
6. การส่งเสริมและสนับสนุนการพัฒนาบุคลากรด้านการวิจัยและนวัตกรรม
7. การให้รางวัล ประกาศเกียรติคุณหรือยกย่องบุคคลหรือหน่วยงานด้านการวิจัยและนวัตกรรม

ส่วนที่ 1

การจัดสรรเงินทุนวิจัยและนวัตกรรม

- 1.1** ประเภทแผนงานเชิงกลยุทธ์ด้าน ววน. ของ วช.
- 1.2** ผู้มีสิทธิยื่นข้อเสนอการวิจัยและนวัตกรรมเพื่อขอรับทุน
- 1.3** รูปแบบการรับข้อเสนอการวิจัยและนวัตกรรม
- 1.4** ขั้นตอนการบริหารจัดการทุนวิจัยและนวัตกรรม



การจัดสรรเงินทุนวิจัยและนวัตกรรม

วช. ได้รับมอบหมายให้เป็นหน่วยบริหารและจัดสรรทุน (PMU) เพื่อสนับสนุนการวิจัยและนวัตกรรมเชิงยุทธศาสตร์ โดยรับผิดชอบใน 2 ยุทธศาสตร์ 9 แผนงาน ดังนี้

1.1 ประเภทแผนงานเชิงกลยุทธ์ด้าน ววน. ของ วช.

ยุทธศาสตร์ที่ 2

การยกระดับสังคมและสิ่งแวดล้อม ให้มีการพัฒนาอย่างยั่งยืน สามารถแก้ไขปัญหาท้าทายและปรับตัวได้ทันต่อพลวัตการเปลี่ยนแปลงของโลก โดยใช้วิทยาศาสตร์ การวิจัยและนวัตกรรม

- | | |
|--------------|---|
| แผนงานที่ 9 | พัฒนาสังคมสูงวัยด้วยวิทยาศาสตร์ วิจัยและนวัตกรรม |
| แผนงานที่ 11 | พัฒนาเศรษฐกิจฐานราก ขจัดความยากจน และลดความเหลื่อมล้ำ |
| แผนงานที่ 12 | พัฒนานโยบายและต้นแบบสำหรับ สังคมคุณธรรม การแก้ไขปัญหาคอร์รัปชัน และ การเสริมสร้างธรรมาภิบาล โดยใช้การวิจัยองค์ความรู้ เทคโนโลยี และนวัตกรรม |
| แผนงานที่ 14 | พัฒนานโยบายและต้นแบบเพื่อสร้างสังคมไทยไร้ความรุนแรง ประชาชนมีความปลอดภัยในชีวิตและทรัพย์สิน รวมทั้งสวัสดิภาพ สาธารณะในการดำรงชีวิต โดยใช้การวิจัย เทคโนโลยี และนวัตกรรม |
| แผนงานที่ 15 | พัฒนาและเร่งแก้ไขปัญหาทรัพยากรธรรมชาติและสิ่งแวดล้อม โดยมุ่งเน้นการบริโภคอย่างยั่งยืนและการเป็นสังคมคาร์บอนต่ำ โดยใช้วิทยาศาสตร์ การวิจัย เทคโนโลยี และนวัตกรรม |
| แผนงานที่ 16 | พัฒนานโยบายและต้นแบบเพื่อลดความเสี่ยงและผลกระทบที่เกิดจากภัยพิบัติ ทางธรรมชาติและ การเปลี่ยนแปลงสภาพภูมิอากาศ โดยใช้วิทยาศาสตร์ การวิจัย เทคโนโลยี และนวัตกรรม |
| แผนงานที่ 17 | พัฒนาและประยุกต์ใช้มนุษยศาสตร์ สังคมศาสตร์ และศิลปกรรมศาสตร์ เพื่อส่งเสริม คุณค่าและความงามของศิลปะและวัฒนธรรม ให้เป็นทุนสำคัญในการพัฒนาประเทศให้เป็นอารยะอย่างยั่งยืน และปรับตัวได้ทันต่อพลวัตการเปลี่ยนแปลง |



ยุทธศาสตร์ที่ 4

การพัฒนากำลังคนและสถาบันด้านวิทยาศาสตร์ วิจัยและนวัตกรรม ให้เป็นฐานการขับเคลื่อนการพัฒนาเศรษฐกิจและสังคมของประเทศแบบก้าวกระโดดและอย่างยั่งยืน โดยใช้วิทยาศาสตร์ การวิจัยและนวัตกรรม

- แผนงานที่ 21 ยกระดับการผลิตและพัฒนาบุคลากรด้านการวิจัยและพัฒนา กำลังคนด้านวิทยาศาสตร์ รวมถึงนักวิทยาศาสตร์ และนวัตกรรม ที่มีทักษะสูง ให้มีจำนวนมากขึ้น
- แผนงานที่ 23 ยกระดับความร่วมมือด้านการวิจัย การพัฒนาเทคโนโลยีและนวัตกรรมของสถาบัน/ศูนย์วิจัยกับเครือข่ายระดับนานาชาติ พัฒนาการเป็นศูนย์กลางกำลังคนระดับสูงของอาเซียนและศูนย์กลางการเรียนรู้ของอาเซียน

1.2 ผู้มีสิทธิยื่นข้อเสนอการวิจัยและนวัตกรรมเพื่อขอรับทุน

คุณสมบัติของผู้อำนวยการแผนงาน/หัวหน้าโครงการวิจัย

ผู้มีสิทธิขอรับทุนจะต้องเป็นบุคลากรในภาครัฐหรือเอกชนที่มีสภาพเป็นนิติบุคคล โดยมีคุณสมบัติ ดังนี้

1. มีสัญชาติไทย มีถิ่นพำนักถาวรในประเทศไทย และมีหลักฐานการทำงานมั่นคง
2. มีประสบการณ์ และศักยภาพในการดำเนินการวิจัย รวมถึงการบริหารการวิจัยและ/หรือการบริหารจัดการ มีความรู้ความสามารถเป็นอย่างดีในวิทยาการด้านใดด้านหนึ่งเกี่ยวกับการวิจัยในข้อเสนอการวิจัยที่ขอรับทุน มีความพร้อม และประสบการณ์ในการวิจัยที่จะดำเนินการวิจัยได้สำเร็จ
3. สามารถปฏิบัติงานและควบคุมการวิจัยได้ทันทีและตลอดระยะเวลาที่ได้รับทุน รวมทั้งสามารถดำเนินการวิจัยให้แล้วเสร็จภายในเวลาที่กำหนดอย่างมีคุณภาพ
4. วช. ขอสงวนสิทธิ์ในการส่งข้อเสนอการวิจัย สำหรับนักวิจัยที่เป็นหัวหน้าแผนงาน/โครงการ ที่ได้รับการสนับสนุนทุนวิจัยจากวช. ระหว่างปีงบประมาณ 2563 - 2565 (โครงการอยู่ระหว่างดำเนินการ) สามารถเสนอขอรับทุนในปี ๒๕๖๖ รวมจำนวนโครงการระหว่างปี 2563 - 2566 แล้วไม่เกิน 3 แผนงาน/โครงการ
5. เป็นผู้มีจรรยาบรรณนักวิจัยตามจรรยาบรรณนักวิจัยของ วช.
6. กรณีอยู่นอกเหนือจากคุณสมบัติดังกล่าวข้างต้นให้อยู่ในดุลพินิจของ วช.

หมายเหตุ : ขึ้นอยู่กับข้อกำหนดของทุนแต่ละประเภท

1.3 รูปแบบการรับข้อเสนอการวิจัยและนวัตกรรม

การรับข้อเสนอการวิจัยและนวัตกรรม

มีรูปแบบการรับข้อเสนอการวิจัยและนวัตกรรม จำแนกได้ 4 ประเภท ดังนี้

- 1) **Open Call** การเปิดรับสมัครข้อเสนอการวิจัยและนวัตกรรมตามกรอบวิจัย/consortium ผ่านระบบข้อมูลสารสนเทศวิจัยและนวัตกรรมแห่งชาติ (National Research and Innovation Information System: NRIIS)
- 2) **Commissioning** คัดเลือกผู้ที่มีคุณสมบัติเหมาะสมในการดำเนินงานในแต่ละกลุ่มเรื่องเพื่อดำเนินงานวิจัย
- 3) **Joint Project** ดำเนินการวิจัยตามความร่วมมือ
- 4) **Co-Funding** ดำเนินงานวิจัยโดยการร่วมทุนวิจัย

1.4 ขั้นตอนการบริหารจัดการทุนวิจัยและนวัตกรรม

ขั้นตอนการบริหารทุนวิจัยและนวัตกรรมของ วช.

แบ่งออกเป็น 4 ขั้นตอนดังนี้

- การจัดทำกรอบการวิจัย / ประเด็นการวิจัย และประกาศรับข้อเสนอการวิจัยและนวัตกรรม
- การพิจารณาข้อเสนอการวิจัยและนวัตกรรม
- การจัดทำสัญญารับทุน
- การติดตามและประเมินผล

1. การจัดทำกรอบการวิจัย / ประเด็นการวิจัย และประกาศรับข้อเสนอการวิจัยและนวัตกรรม

โดยจัดทำกรอบที่สอดคล้องกับยุทธศาสตร์ชาติ 20 ปี นโยบายรัฐบาล และนโยบายและยุทธศาสตร์การอุดมศึกษา วิทยาศาสตร์ วิจัยและนวัตกรรม และประเด็นเป้าหมายและผลสัมฤทธิ์ที่สำคัญ (Objectives and Key Results: OKRs)

2. การพิจารณาข้อเสนอการวิจัยและนวัตกรรม

วช. ได้ใช้กลไกในการพิจารณาโครงการโดยผู้ทรงคุณวุฒิและหน่วยงานที่เกี่ยวข้อง



3. การจัดทำสัญญาเงินทุน

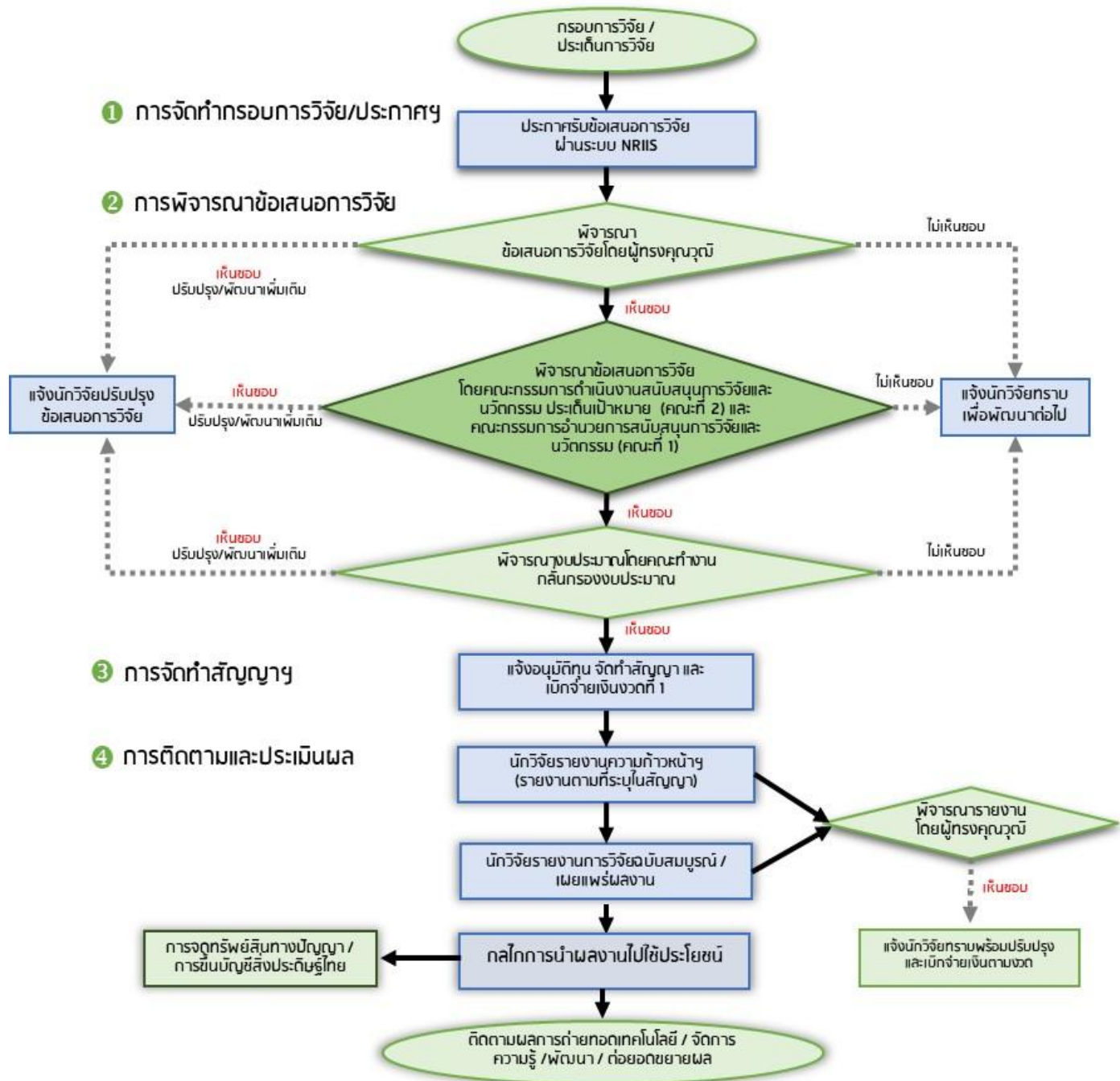
การจัดทำสัญญาเงินทุนของ วช. มี 3 รูปแบบ ได้แก่

- a. สัญญาให้ทุนอุดหนุนการวิจัยและนวัตกรรม
- b. สัญญาร่วมให้ทุนอุดหนุนการวิจัยและนวัตกรรม
- c. สัญญาให้ทุนอุดหนุนการทำกิจกรรมส่งเสริมและสนับสนุนการวิจัยและนวัตกรรม

4. การติดตามและประเมินผล

การติดตามและประเมินผลโครงการวิจัย ได้กำหนดระยะเวลาการส่งมอบและการรายงานความก้าวหน้าของการวิจัย ตลอดจนรายงานฉบับสมบูรณ์ในสัญญาเงินทุนฯ โดยการติดตามผ่านระบบข้อมูลสารสนเทศการวิจัยและนวัตกรรมแห่งชาติ (National Research and Innovation Information System; NRIIS) การขับเคลื่อนให้เกิดการขยายผลงานวิจัยไปใช้ประโยชน์

Flow chart การบริหารทุนวิจัยและนวัตกรรม



ส่วนที่ 2

แนวทางการจัดทำข้อเสนอการวิจัยและนวัตกรรม

- 2.1** **ข้อกำหนดการส่งข้อเสนอการวิจัยและนวัตกรรม**
- 2.2** **รายละเอียดข้อเสนอการวิจัยและนวัตกรรม**
- 2.3** **การจัดทำงบประมาณการวิจัย**
- 2.4** **การยื่นข้อเสนอการวิจัยและนวัตกรรม**



แนวทางการจัดทำข้อเสนอการวิจัยและนวัตกรรม

โครงการที่มีสิทธิขอรับการจัดสรรทุน ของ วช. ต้องอยู่ภายใต้กรอบการวิจัยที่ วช. กำหนด และผลการวิจัยที่ได้ต้องมีเป้าหมายของผลผลิตและผลลัพธ์ที่เป็นรูปธรรมสามารถนำไปใช้ประโยชน์ได้จริง

2.1 บัญชีกำหนดการส่งข้อเสนอการวิจัยและนวัตกรรม

เงื่อนไขการรับเสนอข้อเสนอการวิจัยและนวัตกรรม

ข้อเสนอการวิจัยและนวัตกรรมต้องมีลักษณะ ดังต่อไปนี้

1. มีลักษณะเป็นโครงการวิจัย (โครงการเดี่ยว) หรือชุดโครงการวิจัย (แผนงานวิจัย) ซึ่งควรมีโครงการวิจัยย่อยอย่างน้อย 2 โครงการ แต่ไม่เกิน 6 โครงการ หรือ ที่สามารถดำเนินการวิจัยในปีแรกที่เสนอขอรับทุนอุดหนุนการวิจัยและนวัตกรรม
2. ข้อเสนอการวิจัยและนวัตกรรมย่อยต้องมีเป้าหมายและตัวชี้วัดที่ชัดเจน และเชื่อมโยงกับเป้าหมายหลักของชุดโครงการ
3. มีประเด็นวิจัยและนวัตกรรมตามเป้าหมายโดยเกิดผลกระทบตามผลสัมฤทธิ์ที่สำคัญ (Key Results: KR) ตามที่กำหนดไว้
4. มีการบูรณาการงานวิจัยในลักษณะสหสาขาวิชาการ หรือบูรณาการระหว่างหน่วยงาน หรือมีการดำเนินการในพื้นที่เดียวกัน เพื่อให้ได้ผลงานวิจัยที่มีศักยภาพสูงและนำไปสู่วัตถุประสงค์เดียวกัน
5. มีการเชื่อมโยงโดยตรง หรือดำเนินการร่วมกับหน่วยงานที่ใช้ประโยชน์จากการวิจัยและนวัตกรรม
6. งบประมาณที่เสนอต้องมีรายละเอียดค่าใช้จ่ายเป็นไปตามประกาศสำนักงานการวิจัยแห่งชาติ ตามแนวทางและหลักเกณฑ์ในการดำเนินงานเพื่อการวิจัยและส่งเสริมและสนับสนุนการวิจัยของสำนักงาน การวิจัยแห่งชาติ และเหมาะสมกับการดำเนินงาน
7. ข้อเสนอการวิจัยและนวัตกรรมหรือส่วนใดส่วนหนึ่งของข้อเสนอนี้ ต้องไม่อยู่ในข้อเสนอการวิจัยและนวัตกรรมที่ได้รับทุนอุดหนุนจากแหล่งทุนอื่น
กรณีมีการต่อยอดจากงานวิจัยเดิมต้องแสดงขอบเขตการดำเนินงานระหว่างงานเดิมและงานใหม่ และได้รับความยินยอมจากเจ้าของผลงานเดิมให้นักวิจัยนำทรัพย์สินทางปัญญามาดำเนินการต่อยอด หากตรวจพบว่าข้อเสนอดังกล่าวได้รับทุนซ้ำซ้อนหรือมีการดำเนินการมาแล้ว วช. ขอสงวนสิทธิ์ในการยกเลิกการสนับสนุนทุนวิจัยและนวัตกรรม
8. กรณีโครงการที่เป็นการดำเนินงานในลักษณะสนับสนุนร่วม (Co-funding) ซึ่งได้รับการสนับสนุนงบประมาณ ทรัพย์สิน หรือสิ่งก่อสร้างจากหน่วยงานอื่น ให้แสดงรายละเอียดการสนับสนุนดังกล่าวโดยระบุงบประมาณในแต่ละรายการในข้อเสนอ



9. วช. ถือว่าข้อเสนอการวิจัยและนวัตกรรมที่เสนอมานั้น ผ่านความเห็นชอบจากหัวหน้าโครงการ คณะผู้วิจัย และผู้บังคับบัญชาสูงสุดของหน่วยงานระดับอธิการบดี อธิการบดีหรือเทียบเท่าของภาครัฐที่ผู้อำนวยการแผนงานสังกัดอยู่ หรือกรรมการผู้จัดการใหญ่หรือเทียบเท่าของภาคเอกชนเรียบร้อยแล้ว หากมีการร้องเรียนเกี่ยวกับข้อเสนอดังกล่าวจากคณะผู้วิจัย วช. ขอสงวนสิทธิ์ในการสนับสนุนดังกล่าว

ข้อแนะนำในการเขียนข้อเสนอการวิจัยและนวัตกรรม

การพิจารณาจัดสรรทุนวิจัยของ วช. พิจารณาโดยผู้ทรงคุณวุฒิเฉพาะทางและคณะกรรมการพิจารณาทุนแต่ละประเภท ซึ่งจะพิจารณาจากข้อเสนอการวิจัยและนวัตกรรมว่าตรงกับวัตถุประสงค์ของทุนแต่ละประเภทหรือไม่ และพิจารณาจากคุณค่าของงาน ความเหมาะสมของงบประมาณ ตลอดจนผลผลิตที่ได้จากโครงการ เช่น ได้องค์ความรู้/ต้นแบบผลิตภัณฑ์/กระบวนการใหม่เทคโนโลยีใหม่

การเขียนข้อเสนอการวิจัยและนวัตกรรม จะต้องเสนอรายละเอียดอย่างชัดเจน มีความถูกต้อง มีเหตุผลครบถ้วนสมบูรณ์และมีความสัมพันธ์เชื่อมโยง เนื้อหากระชับไม่สั้นเกินไปจนไม่เห็นรายละเอียดของงานที่จะทำ โดยมีข้อแนะนำในการเขียนข้อเสนอการวิจัยและนวัตกรรม ดังนี้

1. **ชื่อโครงการ** ควรสั้น กระชับ สื่อความหมายชัดเจน

2. **วัตถุประสงค์ของโครงการ** ระบุเป้าหมายที่ตั้งไว้ในโครงการที่ชัดเจน ไม่คลุมเครือ และกว้างเกินไป การกำหนดวัตถุประสงค์ให้เรียงลำดับความสำคัญ โดยอาจกำหนดเป็นวัตถุประสงค์รวมและวัตถุประสงค์เฉพาะ

3. **ระเบียบวิธีวิจัยและวิธีการดำเนินการวิจัย** ต้องมีความถูกต้อง/ชัดเจน เหมาะสมตามหลักวิชาการ สามารถทำให้บรรลุวัตถุประสงค์ของการวิจัยได้ ควรระบุว่าทำการวิจัย จะใช้เครื่องมืออะไร เมื่อวิเคราะห์ได้แล้วจะนำเสนอให้ใคร ในรูปแบบใด ทั้งนี้ หากโครงการวิจัยได้มีการทดลองในคนหรือการใช้สัตว์ทดลอง จะต้องส่งเสนอการวิจัยและนวัตกรรมพร้อมใบรับรองด้านมาตรฐานการวิจัยในมนุษย์ ที่ผ่านระบบรับรองคุณภาพคณะกรรมการจริยธรรมการวิจัยในมนุษย์ และมาตรฐานการวิจัยที่เกี่ยวข้องกับสัตว์ ที่ผ่านการตรวจประเมินและรับรองมาตรฐานคณะกรรมการกำกับดูแลการดำเนินการต่อสัตว์เพื่องานทางวิทยาศาสตร์

4. **ผลผลิต/ผลลัพธ์/ผลกระทบ** ที่ได้จากโครงการ ระบุผลประโยชน์จากโครงการซึ่งอาจจะเป็นการได้องค์ความรู้ใหม่ ต้นแบบผลิตภัณฑ์/กระบวนการใหม่/เทคโนโลยีใหม่ มีการผลิตนักศึกษาในโครงการ หรือมีการตีพิมพ์ผลงานวิจัย ประชาชนนำไปใช้ประโยชน์ ภาคเอกชนนำไปใช้ประโยชน์ การนำไปใช้ประโยชน์เชิงนโยบายเพื่อการพัฒนา หรือประเมินการดำเนินงานขององค์กร ประโยชน์ในการบริการ ทำให้เกิดผลกระทบที่ดีต่อเศรษฐกิจ/สังคม/สุขภาพ นำไปสู่การได้รับสิทธิบัตร/สิ่งประดิษฐ์ใหม่ หรือเป็นการแก้ปัญหาที่สำคัญของประเทศ

5. **งบประมาณที่เสนอขอทุน** การประมาณการค่าใช้จ่ายจากงานที่ดำเนินการ โดยแยกหมวดให้ชัดเจน และเสนอค่าใช้จ่ายในแต่ละหมวดให้สอดคล้องกับเนื้องาน เช่น ลักษณะของงานหากเป็นการทดลองและเน้นการสังเคราะห์ ควรให้ความสำคัญกับงบค่าวัสดุมากกว่าหมวดอื่น เป็นต้น

2.2 รายละเอียดข้อเสนอการวิจัยและนวัตกรรม

ในการจัดทำข้อเสนอการวิจัยและนวัตกรรมเพื่อขอรับเงินอุดหนุนการวิจัยและนวัตกรรมของสำนักงานการวิจัยแห่งชาติได้กำหนดหัวข้อรายละเอียดข้อเสนอการวิจัยและนวัตกรรม เพื่อเป็นแนวทางให้ผู้มีสิทธิ์ยื่นขอรับการจัดสรรทุนได้จัดทำข้อเสนอการวิจัยและนวัตกรรมได้อย่างถูกต้องและครบถ้วน โดยมีรายละเอียดดังนี้

รายละเอียดของข้อเสนอการวิจัยและนวัตกรรม

หัวข้อ	คำอธิบาย															
1. ข้อมูลทั่วไป	1) ชื่อโครงการ : ระบุให้สื่อถึงวัตถุประสงค์และแผนงานไม่ควรใช้คำที่มีความหมายกว้างเกินไป															
	2) ชื่อโครงการย่อยภายใต้โครงการ (ถ้ามี)															
	3) ลักษณะโครงการ : ระบุโครงการใหม่เริ่มดำเนินการในปี... /โครงการต่อเนื่อง จากปีงบประมาณที่ผ่านมา... ผลการดำเนินงานที่ผ่านมา (กรณีที่เป็นโครงการต่อเนื่อง)															
	<table border="1"><thead><tr><th>ปีงบประมาณ</th><th>ผลการดำเนินงานเทียบกับแผนที่ตั้งไว้ (%)</th><th>งบประมาณที่ได้รับจัดสรร (บาท)</th><th>งบประมาณที่ใช้จริง (บาท)</th><th>สัดส่วนงบประมาณที่ใช้จริง (%)</th></tr></thead><tbody><tr><td></td><td></td><td></td><td></td><td></td></tr><tr><td></td><td></td><td></td><td></td><td></td></tr></tbody></table>	ปีงบประมาณ	ผลการดำเนินงานเทียบกับแผนที่ตั้งไว้ (%)	งบประมาณที่ได้รับจัดสรร (บาท)	งบประมาณที่ใช้จริง (บาท)	สัดส่วนงบประมาณที่ใช้จริง (%)										
	ปีงบประมาณ	ผลการดำเนินงานเทียบกับแผนที่ตั้งไว้ (%)	งบประมาณที่ได้รับจัดสรร (บาท)	งบประมาณที่ใช้จริง (บาท)	สัดส่วนงบประมาณที่ใช้จริง (%)											
	4) โครงการยื่นเสนอขอรับทุนจากหน่วยงานอื่น : ระบุยื่นเสนอขอหรือไม่ ถ้ายื่นให้ระบุหน่วยงาน															
5) คำสำคัญ (Keywords) : ระบุคำสำคัญที่มีความสำคัญต่อชื่อเรื่องหรือเนื้อหาของเรื่องที่ทำ การวิจัยทั้งภาษาไทยและภาษาอังกฤษให้ครบถ้วน ทั้งนี้เพื่อประโยชน์ในการนำไปใช้ในการเลือกหรือค้นหาเอกสารที่มีชื่อเรื่องประเภทเดียวกันกับเรื่องที่ทำการศึกษาได้																
6) สาขาการวิจัย (เลือกจากฐานข้อมูลในระบบ) : ระบุชื่อกลุ่ม สาขาวิชาการ และกลุ่มวิชาที่ทำการวิจัย สาขาการวิจัยหลัก/ย่อย OECD																
7) ISCED : ระบุ ISCED Broad field/ ISCED Narrow field / ISCED Detailed field																
8) รายละเอียดของคณะผู้วิจัย (ใช้ฐานข้อมูลจากระบบสารสนเทศกลางเพื่อบริหารงานวิจัยของประเทศ) ประกอบด้วย: ระบุชื่อหน่วยงาน /ชื่อผู้รับผิดชอบโครงการ และระบุตำแหน่ง/ที่อยู่/อีเมล/เบอร์โทรศัพท์ ที่ติดต่อ/ความชำนาญ/ความสนใจพิเศษ/ ความรับผิดชอบต่อแผนงาน/โครงการ อื่นๆ ที่อยู่ระหว่างดำเนินการเป็นต้น																

คำอธิบาย	
2. ข้อมูล โครงการวิจัย	1) บทสรุปข้อเสนอการวิจัยและนวัตกรรม : ไม่เกิน 3,000 คำ
	2) หลักการและเหตุผล : 2.1 อธิบายที่มาของโครงการ เหตุผลและความจำเป็นในการดำเนินโครงการพร้อมระบุปัญหาที่โครงการต้องการตอบหรือแก้ไขหรือมีส่วนช่วยให้ดีขึ้นพร้อมทั้งอธิบายว่า โจทย์หรือที่มาของปัญหาเป็นความต้องการของใครและโครงการนี้เป็นทางออกหรือตอบโจทย์ได้อย่างไร รวมทั้งเปรียบเทียบแนวทางการตอบโจทย์กับวิธีการแก้ปัญหาในรูปแบบอื่นๆ และชี้ให้เห็นถึงความเชื่อมโยงของแผนหรือนโยบายของประเทศ ตลอดจนคุณสมบัติของผู้เสนอโครงการที่แสดงให้เห็นถึงความเหมาะสมที่จะดำเนินงานนี้ 2.2 ทบทวนผลงาน ความรู้ และสิทธิบัตร (ถ้ามี) ที่มีการดำเนินงานมาก่อน ทั้งที่เป็นของผู้ดำเนินโครงการเอง และบุคคลอื่น ทั้งในและต่างประเทศ
	3) วัตถุประสงค์ (ระบุเป็นข้อ) : ระบุวัตถุประสงค์ของโครงการวิจัยอย่างชัดเจนและเรียงตามลำดับความสำคัญเป็นข้อ ๆ โดยมีความเชื่อมโยงกับความสำคัญและที่มาของปัญหา
	4) กรอบการวิจัย : ระบุกรอบการวิจัยที่เป็นแผนผังภาพแสดงถึงเป้าหมายและตัวชี้วัดของโครงการ และมีการแสดงความเชื่อมโยงโครงการย่อยเพื่อตอบเป้าหมายร่วมกัน (หากมีโครงการย่อย)
	5) แนวคิด ทฤษฎี และสมมติฐานงานวิจัย : แสดงทฤษฎี สมมติฐานและ/หรือกรอบแนวความคิดที่เกี่ยวข้อง โดยแสวงหาเหตุผลที่น่าจะเป็นไปได้จากทฤษฎีที่เกี่ยวข้องกับเรื่องที่ทำการศึกษาแล้วนำมาสังเคราะห์เป็นสมมติฐาน (ถ้ามี) และกรอบแนวความคิดของโครงการวิจัย
	6) ระเบียบวิธีวิจัยและวิธีการดำเนินการวิจัย : อธิบายขั้นตอนวิธีการทำการวิจัย อาทิ การเก็บข้อมูล การกำหนดพื้นที่ ประชากรตัวอย่าง การสุ่มตัวอย่าง ขั้นตอนและวิธีการในการวิเคราะห์ข้อมูล ฯลฯ รวมทั้งระบุสถานที่ที่จะใช้เป็นที่ทำการวิจัย/เก็บข้อมูลให้ครบถ้วนและชัดเจนเพื่อประโยชน์ในการเสนอของบประมาณ
	7) เอกสาร/งานวิจัยอ้างอิงทางวิชาการเกี่ยวกับโครงการ : ระบุเอกสารที่ใช้อ้างอิง (Reference) ของการวิจัยตามระบบสากล
	8) การตรวจสอบทรัพย์สินทางปัญญาที่เกี่ยวข้อง: ระบุรายละเอียดการตรวจสอบทรัพย์สินทางปัญญา และ/หรือ สิทธิบัตรที่เกี่ยวข้อง หากมีให้ใส่รายละเอียดประเภททรัพย์สินทางปัญญา/สถานการณ์ดำเนินงาน/เลขที่/วันที่ออก/เรื่อง
3. ข้อมูล แผนงาน	1) แผนการดำเนินงานวิจัย : แสดงแผนการดำเนินงานรายกิจกรรมและระยะเวลาที่ใช้ ในแต่ละปีงบประมาณ
	2) ผลงานในแต่ละช่วงเวลา: ระบุแผนงานวิจัย และผลผลิตที่คาดว่าจะได้รับ (output)
	3) พื้นที่ทำวิจัย : ระบุสถานที่ทำวิจัยจำแนกตามโครงการวิจัยโดยใช้ฐานข้อมูลจากระบบ และเพิ่มเติมชื่อเฉพาะ เช่น ชุมชน หมู่บ้าน
	4) พื้นที่ที่ได้รับประโยชน์จากการวิจัย : ในประเทศ/ต่างประเทศ ระบุชื่อประเทศ จังหวัด สถานที่

3. ข้อมูล
แผนงาน
(ต่อ)

5) **แผนการใช้จ่ายงบประมาณของโครงการวิจัย** : แสดงรายละเอียดประมาณการงบประมาณตลอดโครงการ (กรณีของงบประมาณเป็นโครงการต่อเนื่อง ระยะเวลาดำเนินการวิจัยมากกว่า 1 ปี ให้แสดงงบประมาณตลอดแผนการดำเนินงาน) โดยแบ่งเป็นหมวดต่าง ๆ ดังนี้
คำอธิบาย

- งบดำเนินงาน: ค่าตอบแทน/ค่าจ้าง
- งบดำเนินงาน: ค่าใช้สอย
- งบดำเนินงาน: ค่าวัสดุ
- งบลงทุน: ค่าครุภัณฑ์
- งบดำเนินงาน: ค่าธรรมเนียมอุดหนุนสถาบัน

6) **มาตรฐานการวิจัย** : ระบุประเภท

- มีการใช้สัตว์ทดลอง
- มีการวิจัยในมนุษย์
- มีการวิจัยที่เกี่ยวข้องกับงานด้านเทคโนโลยีชีวภาพสมัยใหม่
- มีการใช้ห้องปฏิบัติการที่เกี่ยวกับสารเคมี

7) **หน่วยงานร่วมดำเนินการ/ภาคเอกชนหรือชุมชนที่ร่วมลงทุนหรือดำเนินการ**

ลำดับที่	ปี งบประมาณ	ชื่อ หน่วยงาน /บริษัท	แนวทางร่วม ดำเนินการ	การร่วมลงทุนใน รูปแบบตัวเงิน (in-cash) (บาท)	การร่วมลงทุน ในรูปแบบอื่น (in-kind)	รวม
1						
2						
3						
4						

8) **ระดับความพร้อมที่มีอยู่ในปัจจุบัน** (ถ้ามี) (เพิ่มระดับ TRL/SRL)

8.1 ระดับความพร้อมทางเทคโนโลยี (Technology Readiness Level: TRL)

8.2 ระดับความพร้อมทางสังคม (Societal Readiness Level: SRL)

9) **ความเชื่อมโยงกับนักวิจัย หรือผู้มีส่วนได้ส่วนเสีย และผู้ใช้ประโยชน์จากงานวิจัย**

9.1 การเชื่อมโยงกับนักวิจัยที่เป็นผู้เชี่ยวชาญในสาขาวิชาที่ทำการวิจัยทั้งในและต่างประเทศ (ถ้ามี) (Connections with other experts within and outside Thailand) และแผนที่จะติดต่อหรือสร้างความสัมพันธ์กับผู้เชี่ยวชาญ รวมทั้งการสร้างทีมงานวิจัยในอนาคตด้วย

9.2 การเชื่อมโยงหรือความร่วมมือกับผู้มีส่วนได้ส่วนเสีย และผู้ใช้ประโยชน์จากงานวิจัย (Stakeholder and User Engagement) โดยระบุชื่อหน่วยงานภาครัฐ เอกชน ประชาสังคมและชุมชน โดยอธิบายกระบวนการดำเนินงานร่วมกันและการเชื่อมโยงการขับเคลื่อนผลการวิจัยไปสู่การใช้ประโยชน์อย่างชัดเจน รวมถึงอธิบายกระบวนการดำเนินงานต่อเนื่องของผู้ใช้ประโยชน์จากงานวิจัยเมื่อโครงการวิจัยเสร็จสิ้น

10) **ความเสี่ยงของโครงการ** : ระบุความเสี่ยงหรือปัจจัยเสี่ยงที่อาจทำให้โครงการไม่ประสบความสำเร็จหรือเกิดปัญหา ความเสี่ยงเรื่องลิขสิทธิ์ ความเสี่ยงต่อสังคมคุณภาพชีวิต คุณธรรม จริยธรรม พร้อมทั้งแนวทางการป้องกันและแก้ปัญหานั้น



คำอธิบาย	
4. ข้อมูลผู้ประกอบการ (ถ้ามี)	ระบุข้อมูลเกี่ยวกับรูปแบบธุรกิจ (หากเป็นกรณี Startup หรือ Spinoff Company) และที่ตั้งสำนักงาน
5. ผลผลิต/ผลลัพธ์/ผลกระทบ	<p>1) ประโยชน์ที่คาดว่าจะได้รับ : ระบุลักษณะเฉพาะของผลงานหรือเป้าหมายที่คาดว่าจะได้รับจากโครงการ เช่น ผลที่คาดว่าจะได้รับ ผู้ได้รับประโยชน์จากโครงการ และผลกระทบที่คาดว่าจะเกิดขึ้นต่อประชากรและสิ่งแวดล้อมในพื้นที่โครงการ เป็นต้น ตั้งแต่เริ่มต้น จนเสร็จสิ้นโครงการ (ถ้ามี) โดยระบุเป็นตัวชี้วัดทั้งเชิงปริมาณ และเชิงคุณภาพ</p> <p>2) ผู้ที่จะได้ประโยชน์จากโครงการ : ระบุผู้ที่จะได้ประโยชน์</p> <p>3) ผลผลิตที่คาดว่าจะได้รับ (Output) : ระบุตัวชี้วัดเป้าหมาย (KR) ที่สอดคล้องกับยุทธศาสตร์ของหน่วยงาน ตัวอย่างการนำเสนอ KR เช่น KR ที่สอดคล้องกับยุทธศาสตร์ของหน่วยงาน คือ จำนวนบทความวิจัยที่ได้รับการตีพิมพ์ในวารสารวิชาการระดับชาติและนานาชาติ (Top-tier Journals) ที่อยู่ในฐานข้อมูลที่ได้รับการยอมรับ เพิ่มขึ้นไม่ต่ำกว่าร้อยละ 5 ต่อปี</p> <p>หมายเหตุ 1. กรอกข้อมูลเฉพาะผลผลิตที่โครงการคาดว่าจะได้รับและสามารถทำได้จริง เนื่องจากเป็นตัวชี้วัดในการประเมินผลของหน่วยงาน (หากผลผลิตข้อใดไม่มีไม่ต้องระบุ)</p> <p>2. ผลผลิต คือ ผลที่เกิดขึ้นทันทีเมื่อจบโครงการ และเป็นผลโดยตรงจากการดำเนินโครงการ ซึ่งได้ระบุไว้ในกิจกรรมของโครงการ</p> <p>4) ผลลัพธ์ (Expected Outcomes) ที่เกิดจากการนำผลงานไปใช้ประโยชน์ของผู้ใช้ (users) : แสดงการนำผลผลิต (output) ที่ได้ของโครงการพัฒนา ววน. ไปใช้ประโยชน์โดยผู้ใช้ (users) ที่ชัดเจน ส่งผลให้ระดับความรู้ ทักษะ ทักษะ การปฏิบัติหรือทักษะ ของผู้ใช้มีการเปลี่ยนแปลงไปจากเดิมเมื่อเทียบกับก่อนการนำผลผลิตจากโครงการมาใช้ รวมถึงการใช้ประโยชน์จากผลผลิตของโครงการที่เป็นทั้งผลิตภัณฑ์ การบริการ และเทคโนโลยี โดยภาคเอกชนหรือประชาสังคม ตลอดจนการพัฒนาต่อยอดผลผลิตของโครงการเดิมที่ยังไม่เสร็จสมบูรณ์ ให้มีระดับความพร้อมในการใช้ประโยชน์สูงขึ้นอย่างมีนัยยะสำคัญ</p> <p>5) ผลกระทบ (Expected Impacts) : แสดงการเปลี่ยนแปลงที่เกิดขึ้นจากผลลัพธ์ (outcome) ในวงกว้างทั้งด้านเศรษฐกิจ สังคมและสิ่งแวดล้อม หรือผลสำเร็จระยะยาวที่เกิดขึ้นต่อเนื่องจากการเปลี่ยนแปลงของผลลัพธ์ โดยผ่านกระบวนการการสร้างการมีส่วนร่วม (Engagement activities) และมีเส้นทางของผลกระทบ (impact pathway) ในการขับเคลื่อนไปสู่การสร้างผลกระทบ ทั้งนี้ ผลกระทบที่เกิดขึ้นจะพิจารณาผลรวมผลกระทบในเชิงบวกและเชิงลบ ทางตรงและทางอ้อม</p>

หมายเหตุ : แบบฟอร์มข้อเสนอการวิจัยและนวัตกรรมฉบับสมบูรณ์ (Full Proposal) ปรากฏตาม *ภาคผนวก ก.*

ข้อมูลอ้างอิง

แผนย่อยของแผนแม่บทภายใต้ยุทธศาสตร์ชาติประเด็นการวิจัยและพัฒนานวัตกรรม

1. ด้านเศรษฐกิจ
2. ด้านสังคม
3. ด้านสิ่งแวดล้อม
4. ด้านองค์ความรู้พื้นฐาน
5. ด้านปัจจัยสนับสนุนในการวิจัยและพัฒนาวัตกรรม

แนวทางการพัฒนาของ แผนย่อยของแผนแม่บทภายใต้ยุทธศาสตร์ชาติประเด็นการวิจัยและพัฒนานวัตกรรม

1. ด้านเศรษฐกิจ
 - พัฒนาเกษตรสร้างมูลค่า
 - พัฒนาอุตสาหกรรมแห่งอนาคต
 - พัฒนาบริการแห่งอนาคต
2. ด้านสังคม
 - พัฒนาและเสริมสร้างศักยภาพทรัพยากรมนุษย์
 - สร้างความเสมอภาคทางสังคม
 - ปรับสมดุลและพัฒนาาระบบการบริหารจัดการภาครัฐ
3. ด้านสิ่งแวดล้อม
 - ศึกษาความหลากหลายทางชีวภาพ
 - ศึกษาการเปลี่ยนแปลงสภาพภูมิอากาศ
 - พัฒนาการจัดการสิ่งแวดล้อม
 - พัฒนาการจัดการน้ำ
 - พัฒนาการจัดการพลังงานที่เป็นมิตรต่อสิ่งแวดล้อม
4. ด้านองค์ความรู้พื้นฐาน
 - พัฒนาองค์ความรู้พื้นฐานและเทคโนโลยีพื้นฐาน
 - พัฒนาองค์ความรู้พื้นฐานทางสังคมและความเป็นมนุษย์
 - พัฒนาความเป็นเลิศทางวิชาการโดยการส่งเสริมการวิจัย พัฒนา และประยุกต์ใช้นวัตกรรม
5. ด้านปัจจัยสนับสนุนในการวิจัยและพัฒนาวัตกรรม
 - พัฒนาระบบบริหารจัดการงานวิจัย เพื่อบูรณาการระบบวิจัยและ นวัตกรรมของประเทศ
 - พัฒนาโครงสร้างพื้นฐานและสิ่งอำนวยความสะดวกด้านวิทยาศาสตร์เทคโนโลยีสมัยใหม่ ที่จำเป็นต่อการสร้างความสามารถในการแข่งขันของประเทศที่สำคัญ
 - พัฒนามาตรฐาน ระบบคุณภาพ และการวิเคราะห์ทดสอบที่เป็นที่ยอมรับตามข้อตกลงระหว่างประเทศและสอดคล้องกับความจำเป็นของอุตสาหกรรมปัจจุบัน
 - ส่งเสริมการถ่ายทอดเทคโนโลยี การวิจัยพัฒนา การออกแบบและวิศวกรรม รวมทั้งการพัฒนากระบวนการและผลิตภัณฑ์
 - การเพิ่มจำนวนและคุณภาพบุคลากรวิจัยและนวัตกรรม
 - การพัฒนามาตรฐานและจริยธรรมการวิจัย โดยมุ่งเน้นการกำหนด มาตรการหลักเกณฑ์ในการดำเนินงานวิจัยซึ่งตั้งอยู่บนพื้นฐานของจริยธรรมและหลักวิชาการที่เหมาะสม



สาขาตาม OECD

1. เกษตรศาสตร์	4. วิทยาศาสตร์ธรรมชาติ
1.1 เกษตรกรรม	4.1 คณิตศาสตร์
1.2 ป่าไม้	4.2 วิทยาศาสตร์กายภาพ
1.3 ประมง	4.3 วิทยาศาสตร์คอมพิวเตอร์และสารสนเทศ
1.4 สัตวศาสตร์	4.4 วิทยาศาสตร์เคมี
1.5 สัตวแพทยศาสตร์	4.5 วิทยาศาสตร์ชีวภาพ
1.6 เทคโนโลยีชีวภาพด้านการเกษตร	4.6 วิทยาศาสตร์สิ่งแวดล้อม
1.7 วิทยาศาสตร์การเกษตร	4.7 วิทยาศาสตร์ธรรมชาติอื่น ๆ
1.8 วิทยาศาสตร์ทางการเกษตรอื่น ๆ	5. วิศวกรรมและเทคโนโลยี
2. มนุษยศาสตร์	5.1 เทคโนโลยีชีวภาพสิ่งแวดล้อม
2.1 ประวัติศาสตร์และโบราณคดี	5.2 เทคโนโลยีชีวภาพอุตสาหกรรม
2.2 ภาษาและวรรณคดี	5.3 เทคโนโลยีพลังงาน
2.3 ปรัชญา จริยธรรมและศาสนา	5.4 นาโนเทคโนโลยี
2.4 ศิลปะ	5.5 วิศวกรรมการแพทย์
2.5 มนุษยศาสตร์อื่น ๆ	5.6 วิศวกรรมเคมี
3. วิทยาศาสตร์การแพทย์และสุขภาพ	5.7 วิศวกรรมเครื่องกล
3.1 การแพทย์พื้นฐาน	5.8 วิศวกรรมไฟฟ้า อิเล็กทรอนิกส์ และสารสนเทศ
3.2 การแพทย์คลินิก	5.9 วิศวกรรมโยธา
3.3 วิทยาศาสตร์สุขภาพ	5.10 วิศวกรรมสิ่งแวดล้อม
3.4 เทคโนโลยีชีวภาพทางการแพทย์	5.11 วิศวกรรมโลหะและวัสดุ
3.5 วิทยาศาสตร์ทางการแพทย์อื่น	5.12 วิศวกรรมและเทคโนโลยีอื่น ๆ
6. สังคมศาสตร์	
6.1 จิตวิทยา	6.6 รัฐศาสตร์
6.2 เศรษฐศาสตร์	6.7 ภูมิศาสตร์ทางสังคมและเศรษฐกิจ
6.3 ศึกษาศาสตร์	6.8 นิเทศศาสตร์และสื่อสารมวลชน
6.4 สังคมศาสตร์	6.9 สังคมศาสตร์อื่น ๆ
6.5 นิติศาสตร์	



2.3 การจัดทำงบประมาณการวิจัย

ในการเขียนข้อเสนอการวิจัยและนวัตกรรมของ วช. ผู้รับทุนต้องมีการระบุรายละเอียดค่าใช้จ่ายในการดำเนินโครงการตามอัตราค่าใช้จ่าย ใน 4 หมวด ตามแนวทางหลักเกณฑ์และอัตราค่าใช้จ่ายการวิจัยที่ วช. กำหนดไว้ ดังนี้

1. งบบุคลากร (เป็นไปตามเงื่อนไขของแต่ละทุน)

1.1 ค่าจ้างลูกจ้างโครงการ

1.2 ค่าจ้างผู้ช่วยนักวิจัย

**พิจารณาให้ตามที่เสนอขอโดยไม่เกินที่ วช. กำหนดจ่ายตามอัตราเงินเดือนสำหรับคุณวุฒิที่ กพ. รับรองเพื่อการบรรจุและแต่งตั้งเป็นข้าราชการพลเรือนสามัญ

ป.เอก อัตราค่าจ้าง	21,000.-บาท	ป.โท อัตราค่าจ้าง	17,500.-บาท
ป.ตรี อัตราค่าจ้าง	15,000.-บาท	ปวส. อัตราค่าจ้าง	11,500.-บาท
ปวช. อัตราค่าจ้าง	9,400.-บาท		

2. งบดำเนินงาน

2.1 ค่าตอบแทนเป็นค่าตอบแทนคณะผู้วิจัยให้ระบุตำแหน่ง หรือตำแหน่งทางวิชาการเพื่อประกอบการพิจารณา หรือเป็นไปตามเงื่อนไขของแต่ละทุน

2.2 ค่าใช้สอย เป็นค่าใช้จ่ายในการเดินทางไปราชการ ค่าใช้จ่ายในการสัมมนา/ฝึกอบรม และค่าใช้สอยอื่นๆ เช่น ค่าจ้างเหมาบริการ, ค่าแรง, เงินประกันสังคม

2.3 ค่าวัสดุ เป็นค่าใช้จ่ายประเภท ค่าวัสดุสำนักงาน, วัสดุคอมพิวเตอร์ และ วัสดุวิทยาศาสตร์ เป็นต้น ซึ่งรายการวัสดุต้องมีราคาต่อหน่วยต่ำกว่า 5,000 บาท ยกเว้นวัสดุคอมพิวเตอร์ต้องมีราคาต่อหน่วยต่ำกว่า 20,000 บาท โดยให้จ่ายได้ตามความจำเป็นเหมาะสม

3. งบลงทุน

3.1 ค่าครุภัณฑ์ เช่น ครุภัณฑ์สำนักงาน, ครุภัณฑ์คอมพิวเตอร์ เป็นต้น ซึ่งรายการครุภัณฑ์ต้องมีราคาต่อหน่วยสูงกว่า 5,000 บาท ยกเว้น ครุภัณฑ์คอมพิวเตอร์ต้องมีราคาต่อหน่วยสูงกว่า 20,000 บาท และให้แนบใบเสนอราคาครุภัณฑ์ โดยให้จ่ายได้ตามความจำเป็นเหมาะสม

3.2 ค่าสิ่งก่อสร้าง ซึ่งเป็นรายจ่ายเพื่อประกอบขึ้นใหม่ ดัดแปลงต่อเติมหรือปรับปรุงสิ่งก่อสร้างมีวงเงินเกินกว่า 50,000 บาท และให้แนบใบเสนอราคาสิ่งก่อสร้าง โดยให้จ่ายได้ตามความจำเป็นเหมาะสม

4. ค่าธรรมเนียมอุดหนุนสถาบัน (ให้หมายรวมถึงค่าสาธารณูปโภคด้วย)

วช. กำหนดจ่ายไม่เกินร้อยละ 10 ของงบวิจัยไม่รวมค่าครุภัณฑ์และสิ่งก่อสร้าง

หมายเหตุ : 1. หากมีการปรับหลักเกณฑ์การใช้จ่ายเงินอุดหนุนการวิจัยและนวัตกรรม ผู้รับทุนมีสิทธิ์ที่จะใช้จ่ายเงินในการดำเนินโครงการตามหลักเกณฑ์ใหม่ แต่ผู้รับทุนไม่มีสิทธิ์ขอขยายวงเงินที่เคยได้รับการอนุมัติ จากผู้ให้ทุนแล้วแต่อย่างใด

2. รายละเอียดปรากฏตาม *ภาคผนวก จ.*

2.4 การยื่นข้อเสนอการวิจัยและนวัตกรรม

- ❖ ติดตามประกาศรับข้อเสนอการวิจัยและนวัตกรรมผ่านระบบข้อมูลสารสนเทศวิจัยและนวัตกรรมแห่งชาติ (National Research and Innovation System: NRIIS) www.nriis.go.th
วช. จะประกาศการรับข้อเสนอการวิจัยและนวัตกรรมผ่านระบบ NRIIS โดยแบ่งเป็นแผนงานการสนับสนุน
ทุน ต่าง ๆ ดังนี้

ยุทธศาสตร์ ที่ 2 การยกระดับสังคมและสิ่งแวดล้อม ให้มีการพัฒนาอย่างยั่งยืน สามารถแก้ไขปัญหาท้าทาย
และปรับตัวได้ทันต่อพลวัตการเปลี่ยนแปลงของโลก โดยใช้วิทยาศาสตร์ การวิจัยและนวัตกรรม

- แผนงานที่ 9 พัฒนาสังคมสูงวัยด้วยวิทยาศาสตร์ วิจัยและนวัตกรรม
- แผนงานที่ 11 พัฒนาเศรษฐกิจฐานราก ขจัดความยากจน และลดความเหลื่อมล้ำ
- แผนงานที่ 12 พัฒนานโยบายและต้นแบบสำหรับ สังคมคุณธรรม การแก้ไขปัญหาคอร์รัปชัน
และการเสริมสร้างธรรมาภิบาล โดยใช้การวิจัย องค์ความรู้ เทคโนโลยี และนวัตกรรม
- แผนงานที่ 14 พัฒนานโยบายและต้นแบบเพื่อสร้างสังคมไทยไร้ความรุนแรง ประชาชนมีความ
ปลอดภัยในชีวิตและทรัพย์สิน รวมทั้งสวัสดิภาพสาธารณะในการดำรงชีวิต โดยใช้
การวิจัย เทคโนโลยี และนวัตกรรม
- แผนงานที่ 15 พัฒนาและเร่งแก้ไขปัญหาทรัพยากรธรรมชาติและสิ่งแวดล้อม โดยมุ่งเน้นการบริโภค
อย่างยั่งยืนและการเป็นสังคมคาร์บอนต่ำ โดยใช้วิทยาศาสตร์ การวิจัย เทคโนโลยี
และนวัตกรรม
- แผนงานที่ 16 พัฒนานโยบายและต้นแบบเพื่อลดความเสี่ยงและผลกระทบที่เกิดจากภัยพิบัติ
ทางธรรมชาติและการเปลี่ยนแปลงสภาพภูมิอากาศ โดยใช้วิทยาศาสตร์ การวิจัย
เทคโนโลยี และนวัตกรรม
- แผนงานที่ 17 พัฒนาและประยุกต์ใช้นวนุชยศาสตร์ สังคมศาสตร์ และศิลปกรรม-ศาสตร์เพื่อส่งเสริม
คุณค่าและความงามของศิลปะและวัฒนธรรม ให้เป็นทุนสำคัญในการพัฒนา
ประเทศให้เป็นอารยะอย่างยั่งยืน และปรับตัวได้ทันต่อพลวัตการเปลี่ยนแปลง

ยุทธศาสตร์ที่ 4 การพัฒนากำลังคนและสถาบันด้านวิทยาศาสตร์ วิจัยและนวัตกรรม ให้เป็นฐานการ
ขับเคลื่อนการพัฒนาเศรษฐกิจและสังคมของประเทศแบบก้าวกระโดดและอย่างยั่งยืน โดยใช้วิทยาศาสตร์
การวิจัยและนวัตกรรม

- แผนงานที่ 21 ยกระดับการผลิตและพัฒนาบุคลากรด้านการวิจัยและพัฒนา กำลังคนด้าน
วิทยาศาสตร์ รวมถึงนักวิทยาศาสตร์ และนักนวัตกรรม ที่มีทักษะสูง ให้มีจำนวนมากขึ้น



❖ ลงทะเบียนส่งข้อเสนอการวิจัยและนวัตกรรมผ่านระบบ NRIIS

- 1) นักวิจัยยื่นข้อเสนอการวิจัยและนวัตกรรมผ่านระบบ www.nriis.go.th ภายในระยะเวลาที่กำหนด ในประกาศรับข้อเสนอการวิจัยและนวัตกรรม หากยื่นข้อเสนอการวิจัยและนวัตกรรมสำเร็จ ระบบจะแสดงให้เห็นสถานะ “แหล่งทุนได้รับข้อเสนอการวิจัยและนวัตกรรมแล้ว”
- 2) มหาวิทยาลัย/หน่วยงานต้นสังกัด ต้องรับรองข้อเสนอการวิจัยและนวัตกรรมผ่านระบบ ภายในระยะเวลาที่กำหนด วช. จะไม่พิจารณาข้อเสนอการวิจัยและนวัตกรรมที่ไม่ได้รับการรับรองจากมหาวิทยาลัย/หน่วยงานต้นสังกัด
- 3) วช. รับข้อเสนอการวิจัยและนวัตกรรม
- 4) วช. พิจารณาข้อเสนอข้อเสนอการวิจัยและนวัตกรรม

❖ การพิจารณาข้อเสนอการวิจัยและนวัตกรรม

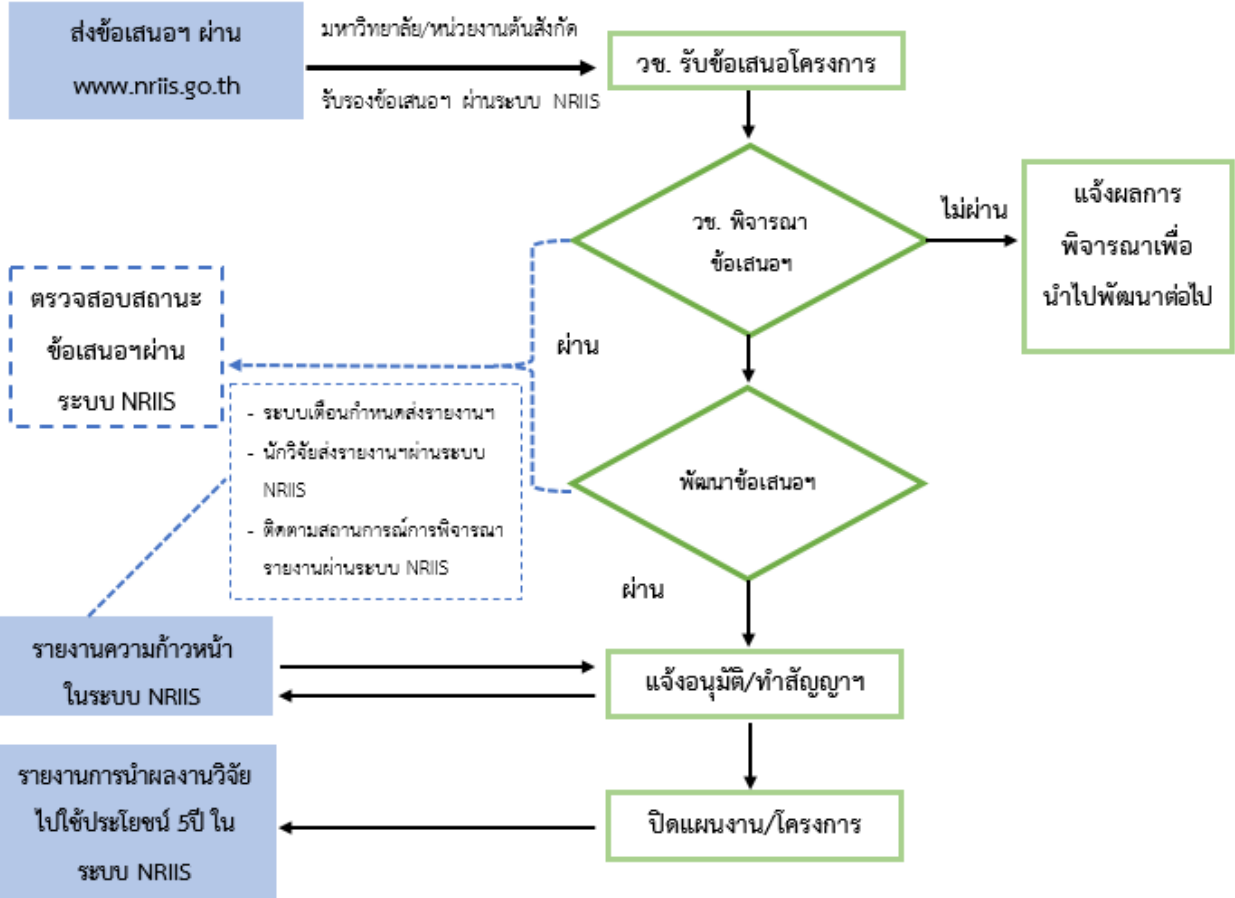
- 1) กรณีข้อเสนอการวิจัยและนวัตกรรม ผ่านการพิจารณาในเบื้องต้น นักวิจัยจะต้องพัฒนาข้อเสนอการวิจัยและนวัตกรรมตามข้อเสนอแนะทางวิชาการของผู้ทรงคุณวุฒิ/ผู้ตรวจสอบทางวิชาการ
- 2) กรณีข้อเสนอการวิจัยและนวัตกรรม ไม่ผ่านการพิจารณา วช. จะแจ้งผลการพิจารณาพร้อมข้อเสนอแนะทางวิชาการจากผู้ทรงคุณวุฒิ/ผู้ตรวจสอบทางวิชาการ ในระบบ NRIIS เพื่อนักวิจัยสามารถนำไปพัฒนาข้อเสนอการวิจัยและนวัตกรรมเพื่อยื่นขอทุนในโอกาสต่อไป

❖ อนุมัติ จัดทำสัญญา

การส่งข้อเสนอการวิจัยและนวัตกรรมผ่านระบบ NRIS

ติดตามประกาศข้อเสนอ
ผ่าน www.nrriis.go.th
**Update ข้อมูลนักวิจัยใน
ระบบ NRIS**

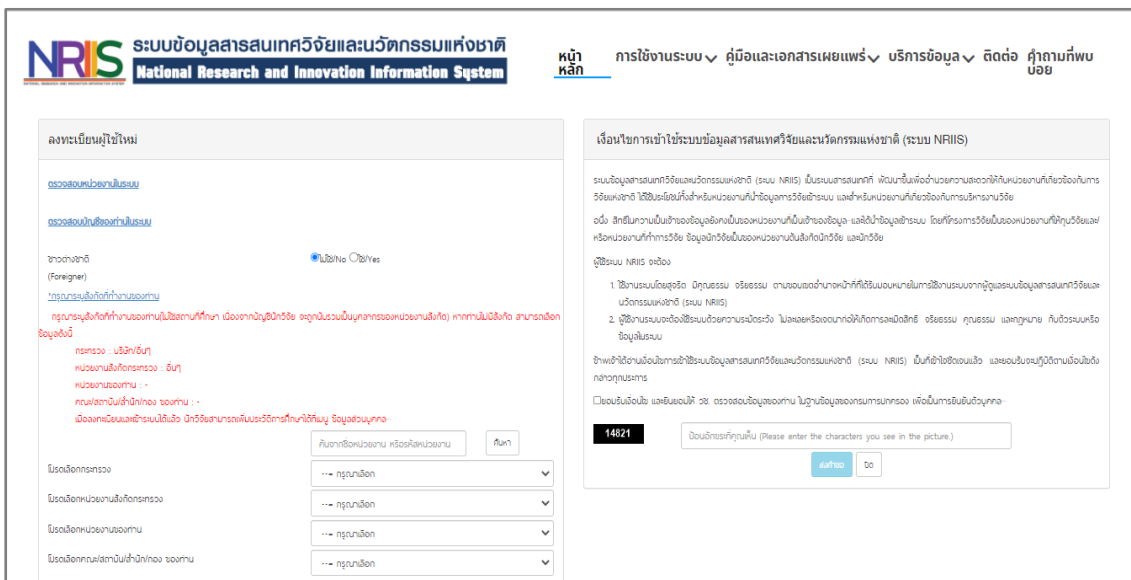
- แผนงานที่ 9 พัฒนาสังคมสูงวัยด้วยวิทยาศาสตร์วิจัยและนวัตกรรม
- แผนงานที่ 11 พัฒนาเศรษฐกิจฐานราก จัดความยากจน และลดความเหลื่อมล้ำ
- แผนงานที่ 12 พัฒนานโยบายและต้นแบบสำหรับ สังคมคุณธรรม การแก้ไขปัญหาครอบครัวรั้น และการเสริมสร้างธรรมาภิบาล โดยใช้การวิจัย องค์ความรู้ เทคโนโลยี และนวัตกรรม
- แผนงานที่ 14 พัฒนานโยบายและต้นแบบเพื่อสร้างสังคมไทยไร้ความรุนแรง ประชาชนมีความปลอดภัยในชีวิตและทรัพย์สิน รวมทั้งสวัสดิภาพสาธารณสุขในการดำรงชีวิต โดยใช้การวิจัย เทคโนโลยี และนวัตกรรม
- แผนงานที่ 15 พัฒนาและเร่งแก้ไขปัญหาทรัพยากรธรรมชาติและสิ่งแวดล้อม โดยมุ่งเน้นการบริโภคอย่างยั่งยืนและการเป็นสังคมคาร์บอนต่ำ โดยใช้วิทยาศาสตร์ การวิจัย เทคโนโลยี และนวัตกรรม
- แผนงานที่ 16 พัฒนานโยบายและต้นแบบเพื่อลดความเสี่ยงและผลกระทบที่เกิดจากภัยพิบัติ ทางธรรมชาติและการเปลี่ยนแปลงสภาพภูมิอากาศ โดยใช้วิทยาศาสตร์ การวิจัย เทคโนโลยี และนวัตกรรม
- แผนงานที่ 17 พัฒนาและประยุกต์ใช้นโยบายศาสตร์ สังคมศาสตร์ และศิลปกรรมศาสตร์ เพื่อส่งเสริมคุณค่าและความงามของศิลปะและวัฒนธรรม ให้เป็นทุนสำคัญในการพัฒนาประเทศ ให้เป็นอารยะอย่างยั่งยืน และปรับตัวได้ทันต่อพลวัตการเปลี่ยนแปลง
- แผนงานที่ 21 ยกระดับการผลิตและพัฒนาบุคลากรด้านการวิจัยและพัฒนา กำลังคนด้านวิทยาศาสตร์ รวมถึงนักวิทยาศาสตร์ และนวัตกรรม ที่มีทักษะสูงให้มีจำนวนมากขึ้น



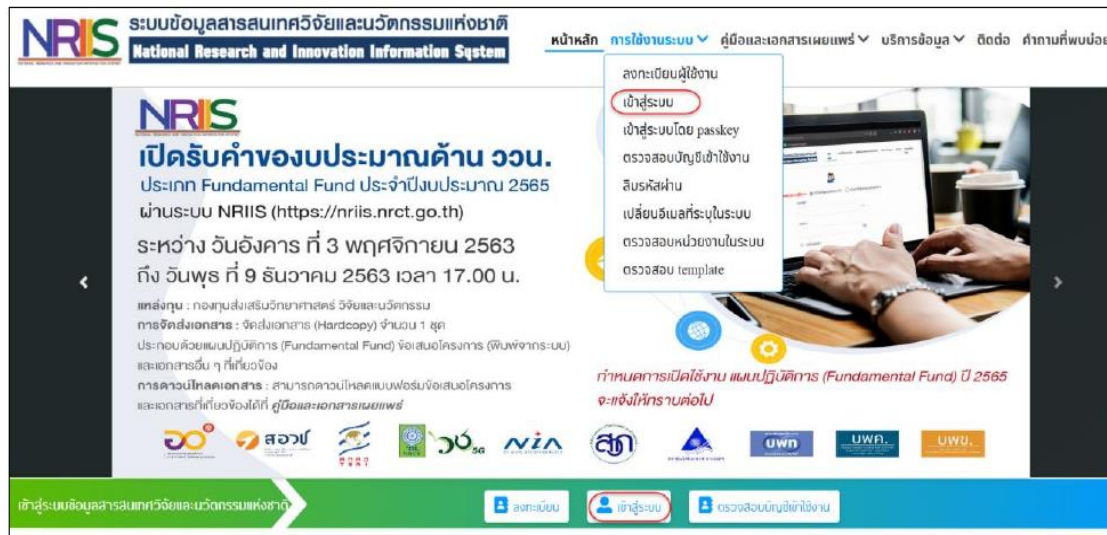


ขั้นตอนการส่งข้อมูลผลการวิจัยและนวัตกรรมผ่านระบบ NRIS

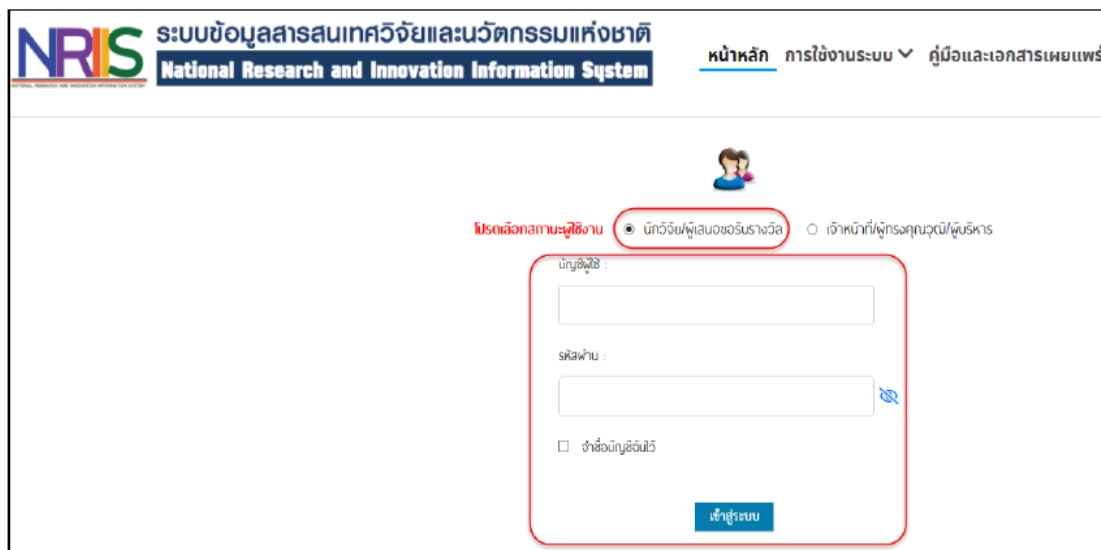
1. เปิดเว็บเบราว์เซอร์ Google Chrome/Firefox และพิมพ์ <https://nrriis.nrct.go.th>
2. ในกรณีที่ยังไม่มีบัญชีผู้ใช้งาน ที่หน้าระบบ NRIS คลิก ลงทะเบียนผู้ใช้งาน หรือคลิกเมนู การใช้งานระบบ เลือกลงทะเบียนผู้ใช้งาน เพื่อลงทะเบียนผู้ใช้งานใหม่



3. กรณีที่มีบัญชีผู้ใช้งานอยู่แล้ว ที่หน้าระบบ NRIIS คลิก เข้าสู่ระบบ หรือคลิกเมนู การใช้งานระบบ เลือกเมนูย่อย เข้าสู่ระบบ ที่หน้าเข้าสู่ระบบ เลือกสถานะผู้ใช้งานเป็น นักวิจัย/ผู้เสนอขอรับรางวัล ระบุบัญชีผู้ใช้และรหัสผ่าน จากนั้นคลิก เข้าสู่ระบบ ทั้งนี้ ขอให้นักวิจัยตรวจสอบ ปรับปรุง และแก้ไขข้อมูลส่วนบุคคลของนักวิจัยให้ถูกต้องและเป็นปัจจุบัน ก่อนการยื่นข้อเสนอการวิจัยและนวัตกรรมเพื่อใช้สำหรับประกอบการพิจารณาข้อเสนอการวิจัยและนวัตกรรม



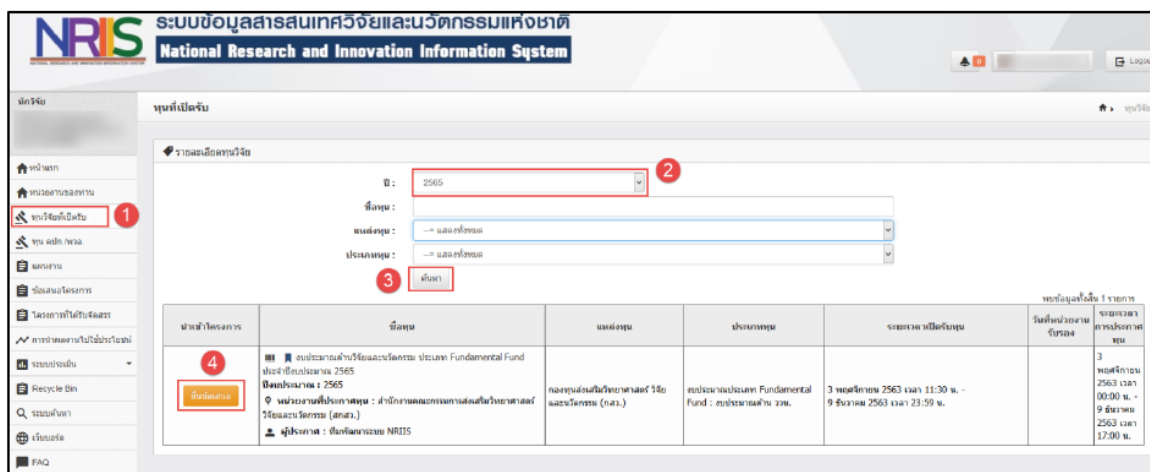
รูปภาพที่ 1 หน้าแรกของระบบ NRIIS



รูปภาพที่ 2 หน้าเข้าสู่ระบบ

4. การยื่นข้อเสนอการวิจัยและนวัตกรรม นักวิจัยสามารถยื่นข้อเสนอการวิจัยและนวัตกรรม โดยคลิกที่เมนู “ทุนวิจัยที่เปิดรับ” มีขั้นตอนดังนี้

- คลิกที่เมนู “ทุนวิจัยที่เปิดรับ”
- เลือกปีงบประมาณ 2566
- คลิก ค้นหา
- คลิกยื่นข้อเสนอ ทุนวิจัยและนวัตกรรม ประเภท Strategic Fund ประจำปีงบประมาณ 2566



รูปภาพที่ 3 ยื่นข้อเสนอทุนวิจัย

5. นักวิจัยและผู้ร่วมวิจัยทุกคนต้องยืนยันการเข้าร่วมการทำวิจัยในระบบ NRIS

6. ผู้บริหารหน่วยงานกตริรับรองข้อเสนอในระบบ NRIS ***

โดยขั้นตอนทั้งหมดต้องดำเนินการแล้วเสร็จตามกำหนดเวลาในประกาศรับข้อเสนอการวิจัยและนวัตกรรม

หมายเหตุ : 1. คู่มือการยื่นข้อเสนอผ่านระบบ NRIS ปรากฏตาม *ภาคผนวก ค.*

2. จุดที่ต้องขอให้นักวิจัยตรวจสอบเป็นพิเศษในการยื่นข้อเสนอ มีดังนี้

2.1 ทุน/ประเภทโครงการ ววน./หน่วยงาน

2.2 ความสอดคล้องของข้อเสนอการวิจัยและนวัตกรรมกับตัวชี้วัดเป้าหมาย (KR) ของยุทธศาสตร์หน่วยงาน

2.3 ความสอดคล้องของข้อเสนอการวิจัยและนวัตกรรมกับแผนด้าน ววน.

2.4 แผน/ประเด็นย่อยการวิจัย (ถ้ามี)

ส่วนที่ 3

แนวทางการพิจารณาข้อเสนอการวิจัยและนวัตกรรม

3.1 การพิจารณาข้อเสนอการวิจัยและนวัตกรรม

3.2 เกณฑ์การพิจารณาข้อเสนอการวิจัยและนวัตกรรม



แนวทางการพิจารณาข้อเสนอการวิจัยและนวัตกรรม

กระบวนการพิจารณาข้อเสนอการวิจัยและนวัตกรรม เป็นกลไกสำคัญในการพิจารณาโครงการที่จะได้รับการจัดสรรทุน ซึ่ง วช. จะตรวจสอบความสมบูรณ์ของเอกสาร และหลักฐานประกอบการยื่นข้อเสนอการวิจัยและนวัตกรรม รวมถึงตรวจสอบงบประมาณในการดำเนินการโครงการให้เป็นไปตามระเบียบกระทรวงการคลัง

3.1 การพิจารณาข้อเสนอการวิจัยและนวัตกรรม

กระบวนการพิจารณาข้อเสนอการวิจัยและนวัตกรรมมีขั้นตอนสำคัญ 4 ขั้นตอน ดังนี้

ขั้นตอนที่ 1	วช. ตรวจสอบความสมบูรณ์ของเอกสารและหลักฐานประกอบการยื่นข้อเสนอการวิจัยและนวัตกรรม รวมทั้งการติดค้ำโครงการดำเนินการวิจัยและนวัตกรรม
ขั้นตอนที่ 2	หน่วยงานรับรองการส่งข้อเสนอการวิจัยและนวัตกรรม ในระบบ NRRIIS
ขั้นตอนที่ 3	วช. พิจารณาข้อเสนอการวิจัยและนวัตกรรม ตรงตามประเด็นกรอบการวิจัย
ขั้นตอนที่ 4	ส่งผู้ทรงคุณวุฒิ/ผู้เชี่ยวชาญเฉพาะด้าน พิจารณาข้อเสนอการวิจัยและนวัตกรรม

3.2 เกณฑ์การพิจารณาข้อเสนอการวิจัยและนวัตกรรม

ประเด็นในการพิจารณา	คะแนนเต็ม
1. ความสอดคล้องกับ OKR	XX
2. แนวคิดใหม่/ความคิดสร้างสรรค์	XX
3. คุณภาพของข้อเสนอการวิจัยและนวัตกรรม ความเป็นไปได้ทางวิชาการมีโอกาสในความสำเร็จ (ความครอบคลุม, เหตุผลความจำเป็น, วัตถุประสงค์, วิธีการวิจัย, การทบทวนเอกสาร, โอกาสความสำเร็จ)	XX
4. Output / Outcome ชัดเจนสามารถนำไปใช้ประโยชน์ได้ และมีความสอดคล้องกับยุทธศาสตร์ชาติ (แผนปฏิรูปประเทศ/แผนพัฒนาเศรษฐกิจ/นโยบายที่เกี่ยวข้อง)	XX
5. ศักยภาพนักวิจัยและคณะ (ประสบการณ์, ผลงานวิจัย และความครอบคลุม)	XX
รวมคะแนน	(100)

หมายเหตุ : ผ่านการพิจารณาเบื้องต้น เมื่อได้คะแนนตั้งแต่ 70 ขึ้นไป



ข้อควรระวัง

1. การพิจารณาจะพิจารณาเฉพาะข้อเสนอการวิจัยและนวัตกรรมที่ดำเนินการผ่านระบบข้อมูลสารสนเทศวิจัยและนวัตกรรมแห่งชาติ National Research and Innovation Information System (NRIIS)(เว็บไซต์www.nriis.go.th) ตรงตามกลุ่มเรื่องที่ระบุในข้อเสนอและมีการยืนยันการส่งข้อเสนอที่สมบูรณ์ภายในเวลาที่กำหนดเท่านั้น
2. การพิจารณาข้อเสนอการวิจัยและนวัตกรรมตามแนวทางที่ วช. กำหนดโดยมีคณะผู้ทรงคุณวุฒิ/ผู้เชี่ยวชาญเฉพาะด้าน
3. ขอสงวนสิทธิ์ในการพิจารณาความเหมาะสมของคณะนักวิจัย โดยจะตรวจสอบการรับทุนและความสามารถในการปฏิบัติงานและควบคุมการดำเนินงาน ทั้งนี้ ผู้ร่วมงานและดำเนินการทุกคนในแผนงาน/โครงการต้องไม่ติดค้างงานวิจัยและนวัตกรรมที่ได้รับทุนอุดหนุนใด ๆ ในระบบ NRIIS และกรณีติดค้างงานวิจัยในระบบ NRIIS ให้นักวิจัยรับรองศักยภาพตนเองในการดำเนินโครงการนี้ได้
4. ผลการพิจารณาตัดสินของ วช. ถือว่าเป็นที่สิ้นสุด

หมายเหตุ : หลังจากทีนักวิจัยได้รับอนุมัติโครงการฯ จะได้รับการประสานจาก วช.
ให้ตอบรับเข้าร่วมทำวิจัยซึ่งนักวิจัยจะต้องยืนยันการเข้าร่วมทำการวิจัย

ส่วนที่ 4

การจัดทำสัญญารับทุนวิจัยและนวัตกรรม

- 4.1 สัญญารับทุนและเอกสารประกอบการทำสัญญา
- 4.2 วิธีการจัดทำเอกสารสัญญา
- 4.3 การดำเนินการเอกสารทางการเงิน
- 4.4 เงื่อนไขของสัญญาและทรัพย์สินทางปัญญา

4.1 สัญญารับทุนและเอกสารประกอบการทำสัญญา

สัญญารับทุนประกอบด้วยสัญญา 3 ประเภท ดังนี้

1. สัญญาให้ทุนอุดหนุนการวิจัยและนวัตกรรม
2. สัญญาให้ทุนกิจกรรมส่งเสริมและสนับสนุนการวิจัยและนวัตกรรม
3. สัญญาร่วมให้ทุนอุดหนุนการวิจัย

ผู้มีอำนาจลงนาม/การมอบอำนาจ

1. กรณีทำสัญญารับทุนฯ ระหว่าง วช. และบุคคลธรรมดา ผู้มีอำนาจลงนามในสัญญารับทุนฯ คือหัวหน้าโครงการวิจัย
2. กรณีทำสัญญารับทุนระหว่าง วช. กับนิติบุคคล ผู้มีอำนาจลงนามในสัญญารับทุนฯ คือ ผู้มีอำนาจสูงสุดของหน่วยงานนั้นๆ หรือเทียบเท่า
 - 2.1 กรณีมอบอำนาจให้ผู้อื่นลงนามในสัญญารับทุนฯ ให้จัดทำหนังสือมอบอำนาจจากหน่วยงานโดยระบุชื่อ ผู้มีอำนาจลงนามในสัญญา จำนวน 1 ชุด ต่อโครงการ
 - 2.2 กรณีมอบอำนาจให้ผู้อื่นมีสิทธิในการถอนเงินทุนอุดหนุนการวิจัยและนวัตกรรมโครงการดังกล่าว ให้จัดทำหนังสือมอบอำนาจโดยระบุชื่อผู้มีอำนาจในการเบิกถอนเงินทุนอุดหนุนการวิจัยและนวัตกรรม จำนวน 1 ฉบับ

เอกสารแนบสัญญา (ผนวก) โดยมีรายละเอียด ดังนี้

1. ข้อเสนอการวิจัยและนวัตกรรมที่ได้รับอนุมัติจากคณะผู้ตรวจสอบทางวิชาการแล้ว พร้อมทั้งลงนามรับรองโดยหัวหน้าโครงการ ผู้ร่วมวิจัย และหัวหน้าหน่วยงานต้นสังกัด (เอกสารแนบสัญญา ผนวก 1)
2. หนังสือแจ้งอนุมัติทุน (เอกสารแนบสัญญา ผนวก 2)
3. งบประมาณและแผนงานวิจัยที่ได้รับอนุมัติทุนอุดหนุนการวิจัยและนวัตกรรม และการแบ่งจ่ายงวดเงิน (เอกสารแนบสัญญา ผนวก 3)
4. แบบฟอร์มรายงานความก้าวหน้า (เอกสารแนบสัญญา ผนวก 4)
5. บันทึกข้อตกลง เรื่อง การให้ความยินยอมเปลี่ยนแปลงอัตราการใช้จ่ายเงิน (เอกสารแนบสัญญา ผนวก 5)

เอกสารอื่น ๆ ที่ใช้เบิกจ่ายเงิน

1. แบบคำขอรับเงินผ่านธนาคาร
2. สำเนาหน้าบัญชีธนาคาร

4.2 วิธีการจัดทำเอกสารสัญญา

หลังจากที่ วช. แจ้งผลการพิจารณาให้แก่ผู้รับทุนทราบแล้ว จะมีขั้นตอนในการดำเนินงานในการจัดทำสัญญา ทุนดังนี้

1. วช. แจ้งกรอบวงเงินของงบประมาณที่พิจารณาให้ เพื่อให้ผู้รับทุนพิจารณาตอบรับเข้าร่วมการทำวิจัย
2. วช. แจ้งอนุมัติทุนอุดหนุนการวิจัยและนวัตกรรม พร้อมส่งสัญญาทุนเพื่อให้ผู้รับทุนดำเนินการต่อไป

การเตรียมเอกสารประกอบการทำสัญญาทุน

1. กรอกรายละเอียดข้อมูลผู้รับทุนในหน้าแรกของสัญญา ผนวก 5 และลงนามในสัญญาทุน พร้อมประทับตรา หน่วยงานในสัญญาทุน ทุกหน้า ทั้ง 2 ชุด ดังตัวอย่าง

ซึ่งต่อไปในสัญญานี้จะเรียกว่า “ผู้ให้ทุน” ฝ่ายหนึ่ง กับ.....มหาวิทยาลัยเทคโนโลยี./ กรม.XXX.....
ซึ่งมีสำนักงานตั้งอยู่เลขที่.....123.....ซอย.....4.....ถนน.....พหลโยธิน.....
แขวง/ตำบล.....ลาดยาว.....เขต/อำเภอ.....จตุจักร.....
จังหวัด.....กรุงเทพมหานคร.....
โดย.....ศาสตราจารย์ ดร.ใจดี มีเมตตา.....
ตำแหน่ง.....อธิการบดีมหาวิทยาลัยเทคโนโลยี.....
...../รองอธิการบดีฝ่ายวิจัยและนวัตกรรม, ปฏิบัติราชการแทนอธิการบดีมหาวิทยาลัยเทคโนโลยี.....
...../อาจารย์ประจำคณะวิทยาศาสตร์ มหาวิทยาลัยเทคโนโลยี หรือ พนักงานสายการสอน, สังกัดคณะ.....
วิทยาศาสตร์ มหาวิทยาลัยเทคโนโลยี...../ อธิบดีกรมXXX.....
ตามหนังสือมอบอำนาจ.....คำสั่งมหาวิทยาลัยเทคโนโลยี.ที่ 105/2564.....(กรณีมอบอำนาจ).....
ลงวันที่.....10 มีนาคม 2564.....แนบท้ายสัญญานี้ซึ่งต่อไปในสัญญานี้จะเรียกว่า “ผู้รับทุน” อีกฝ่ายหนึ่ง

2. ลงนามในสัญญาทุน ผนวก 5 และ ผนวก 6 ในตำแหน่งผู้รับทุนและพยานผู้รับทุน ดังตัวอย่าง

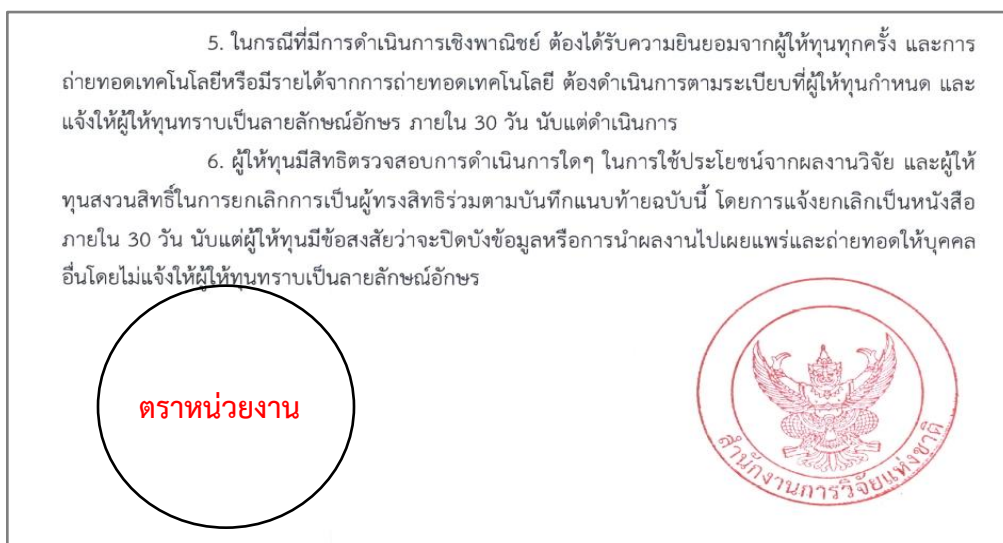
(ลงชื่อ)..... ผู้ให้ทุน
(.....)
ผู้อำนวยการสำนักงานการวิจัยแห่งชาติ

(ลงชื่อ)..... ผู้รับทุน
(ศาสตราจารย์ ดร.ใจดี มีเมตตา)
อธิการบดีมหาวิทยาลัยเทคโนโลยี

(ลงชื่อ)..... พยานผู้ให้ทุน
(.....)
สำนักงานการวิจัยแห่งชาติ

(ลงชื่อ)..... พยานผู้รับทุน
(ดร.ศดใส ธรรมชาติ)
อาจารย์ประจำคณะวิทยาศาสตร์ มหาวิทยาลัยเทคโนโลยี

3. จัดเตรียมข้อเสนอการวิจัยและนวัตกรรมตามแบบฟอร์มในภาคผนวก ก พร้อมปรับรายละเอียดทางวิชาการและงบประมาณตามที่ วช. อนุมัติ โดยมีการลงนามของหัวหน้าโครงการและผู้ร่วมวิจัย และผู้บังคับบัญชา จำนวน 2 ชุด
4. ประทับตราหน่วยงานบริเวณมุมล่างซ้ายของสัญญา ข้อเสนอการวิจัยและนวัตกรรม (ผนวก 1) และผนวก 2 – 4 ทุกหน้า จำนวน 2 ชุด ดังตัวอย่าง



5. กรณีหน่วยงานได้รับการยกเว้นภาษีให้แสดงหลักฐานการยกเว้นภาษีหรือทำหนังสือยืนยันจากหน่วยงานว่าได้รับการยกเว้นภาษี จำนวน 1 ชุด เช่น มหาวิทยาลัยของรัฐ หน่วยงานราชการ เป็นต้น
6. กรณีหน่วยงานไม่ได้รับการยกเว้นภาษีขอให้จัดเตรียมสำเนาบัตรประจำตัวผู้เสียภาษีของหน่วยงาน พร้อมอากรแสตมป์ร้อยละ 0.1 บาท สำหรับติดสัญญาารับทุน และอากรแสตมป์ 5 บาท สำหรับติดคู่มือบัญชีสัญญา เช่น บริษัทเอกชน มหาวิทยาลัยเอกชน เป็นต้น



ข้อควรระวังการทำสัญญา

1.	กรณีที่เป็นการวิจัยที่ใช้คนหรือสัตว์ในการทดลอง จะต้องส่งข้อเสนอการวิจัยและนวัตกรรมพร้อมใบรับรองด้านมาตรฐานการวิจัยในมนุษย์ ที่ผ่านระบบรับรองคุณภาพคณะกรรมการจริยธรรมการวิจัยในมนุษย์ และมาตรฐานการวิจัยที่เกี่ยวข้องกับสัตว์ ที่ผ่านการตรวจประเมินและรับรองมาตรฐานคณะกรรมการกำกับดูแลการดำเนินการต่อสัตว์เพื่องานทางวิทยาศาสตร์ ให้จัดส่งสำเนาเอกสารการอนุมัติหรือ Certificate of Approval เพื่อประกอบการทำสัญญา
2.	กรณีที่นักวิจัยมีการดำเนินการวิจัยโดยใช้สิ่งมีชีวิตที่ตัดต่อพันธุกรรม (GMO) ให้ปฏิบัติตามระเบียบที่เกี่ยวข้อง ให้จัดส่งสำเนาเอกสารการอนุมัติหรือ Certificate of Approval เพื่อประกอบการทำสัญญา
3.	กรณีที่เป็นโครงการความร่วมมือกับสถาบันหรือนักวิจัยต่างประเทศ ให้ปฏิบัติตามระเบียบสภาวิจัยแห่งชาติว่าด้วยการอนุญาตให้นักวิจัยชาวต่างประเทศเข้ามาทำการวิจัยในประเทศไทย พ.ศ. 2550 ทั้งนี้ ให้จัดส่งสำเนาเอกสารการอนุมัติเพื่อประกอบการทำสัญญา
4.	กรณีเป็นโครงการวิจัยที่มีการเข้าถึงทรัพยากรชีวภาพ ให้ปฏิบัติตามระเบียบคณะกรรมการอนุรักษ์และการใช้ประโยชน์ความหลากหลายทางชีวภาพแห่งชาติว่าด้วยหลักเกณฑ์และวิธีการในการเข้าถึงทรัพยากรชีวภาพและการได้รับผลประโยชน์ตอบแทนจากทรัพยากรชีวภาพ พ.ศ. 2554 ทั้งนี้ ให้จัดส่งสำเนาเอกสารการอนุมัติเพื่อประกอบการทำสัญญา
5.	ให้จัดส่งหนังสือรับรองการไม่ติดค้างงานวิจัยของผู้อำนวยการแผนงาน/หัวหน้าโครงการย่อย/หัวหน้าโครงการวิจัย ในระบบ NRIIS ระหว่างปีงบประมาณ 2551 - 2562 และกรณีงานวิจัยในระบบ NRIIS ย้อนหลัง 2 ปี ให้นักวิจัยจัดส่งหนังสือรับรองศักยภาพตนเอง



4.3 การดำเนินการเอกสารทางการเงิน

วช. จะตรวจสอบการดำเนินงานตามเงื่อนไขสัญญาก่อนการจ่ายเงินสนับสนุนโครงการที่ได้รับการจัดสรร
ทุนให้กับผู้รับทุน โดย วช. จะเบิกจ่ายตามเงื่อนไข ดังนี้

1. การเปิดบัญชีเงินฝากเพื่อรับจ่ายเงินที่ได้รับการจัดสรร

ผู้รับทุนจะต้องเปิดบัญชีเงินฝากธนาคาร โดยชื่อบัญชีให้ระบุชื่อหน่วยงานและวงเล็บชื่อข้อเสนอการวิจัยและ
นวัตกรรม

หมายเหตุ : 1. กรณีที่ชื่อโครงการยาว สามารถใช้ย่อชื่อโครงการด้วย “ฯ” ได้

2. ต้องลงนามในแบบคำขอรับเงินผ่านธนาคาร พร้อมสำเนาสมุดบัญชีเงินฝากธนาคาร
หน้าแรก (ลงนามรับรองสำเนาถูกต้อง) จำนวน 1 ชุด

2. การเขียนแบบคำขอรับเงินผ่านธนาคาร ตามตัวอย่าง ดังนี้

2.1 กรณีที่ **ไม่มีการมอบอำนาจ** ในการเบิกจ่ายเงินให้ผู้อื่นดำเนินการแทน

งวดที่..... 1.....
แบบคำขอรับเงินผ่านธนาคาร
วันที่.....เดือน.....พ.ศ.....
เรียน ผอ.คจ.
<input type="checkbox"/> บุคคลธรรมดา
ข้าพเจ้า.....อยู่บ้านเลขที่.....
ถนน.....ตำบล/แขวง.....อำเภอ/เขต.....จังหวัด.....
รหัสไปรษณีย์.....โทรศัพท์.....โทรสาร.....บัตรประจำตัว.....
เลขที่.....วันที่ออกบัตร.....วันที่หมดอายุ.....
เลขประจำตัวผู้เสียภาษีอากร.....
<input checked="" type="checkbox"/> นิติบุคคล
ข้าพเจ้า..... ชื่อหน่วยงาน
ชื่อจดทะเบียนเป็นนิติบุคคล ณ.....
มีสำนักงานใหญ่อยู่ที่..... ที่อยู่หน่วยงาน
โทร.....02-XXX-XXXX.....โทรสาร.....02-XXX-XXXX.....มือถือ.....084-XXX-XXXX.....
เลขประจำตัวผู้เสียภาษีอากร.....เลขผู้เสียภาษีของหน่วยงาน.....โดย.....ศาสตราจารย์ ดร.ใจดี.....เมตตา.....
ผู้ได้รับมอบอำนาจจาก.....
ผู้มีอำนาจลงนามผูกพันนิติบุคคลตามปรากฏตาม.....
ลงวันที่.....
มีความประสงค์ให้ สำนักงานการวิจัยแห่งชาติ โอนเงินค่าอุดหนุนการวิจัยงวดที่.....1.....
ตามโครงการวิจัยเรื่อง..... ชื่อโครงการ
จำนวนเงิน.....828,780.....(แปดแสนสองหมื่นแปดพันเจ็ดร้อยแปดสิบบาทถ้วน)
ตามสัญญาเลขที่.....ลงวันที่.....
เข้าบัญชีเงินฝากธนาคาร..... อ้างอิงหน้าบัญชีที่แนบสัญญาสาขา..... อ้างอิงหน้าบัญชีที่แนบสัญญา
ชื่อบัญชี..... อ้างอิงหน้าบัญชีที่แนบสัญญา
เลขที่บัญชี..... อ้างอิงหน้าบัญชีที่แนบสัญญา
ทั้งนี้ หากมีค่าธรรมเนียมหรือค่าใช้จ่ายอื่นใดที่ธนาคารเรียกเก็บ ข้าพเจ้ายินยอมให้หักเงิน ดังกล่าวจากที่จะได้รับจากทางราชการ
ลงชื่อ.....ผู้ยื่นคำขอ (ศาสตราจารย์ ดร.ใจดี เมตตา) อธิการบดีมหาวิทยาลัยเทคโนโลยี
หมายเหตุ โปรดแจ้งการโอนเงินไปยังชื่อ..... ชื่อนักวิจัย
ที่อยู่..... ที่อยู่ของนักวิจัย
โทร..... เบอร์นักวิจัยโทรสาร.....มือถือ..... เบอร์นักวิจัย
ไปรษณีย์อิเล็กทรอนิกส์..... อีเมลนักวิจัย ด้วย จะขอบคุณยิ่ง



2.2 กรณีที่มี**การมอบอำนาจ**ให้บุคคลอื่นในการเบิกจ่ายเงินแทน

งวดที่..... 1.....

แบบคำขอรับเงินผ่านธนาคาร

วันที่.....เดือน.....พ.ศ.....

เรียน ผอ.คจ.

บุคคลธรรมดา

ข้าพเจ้า.....อยู่บ้านเลขที่.....
ถนน.....ตำบล/แขวง.....อำเภอ/เขต.....จังหวัด.....
รหัสไปรษณีย์.....โทรศัพท์.....โทรสาร.....บัตรประจำตัว.....
เลขที่.....วันที่ออกบัตร.....วันที่หมดอายุ.....
เลขประจำตัวผู้เสียภาษีอากร.....

นิติบุคคล

ข้าพเจ้า.....**ชื่อหน่วยงาน**.....
ชื่อจดทะเบียนเป็นนิติบุคคล ณ.....
มีสำนักงานใหญ่อยู่ที่.....**ที่อยู่หน่วยงาน**.....
โทร.....**02-XXX-XXXX**.....โทรสาร.....**02-XXX-XXXX**.....มือถือ.....**084-XXX-XXXX**.....
เลขประจำตัวผู้เสียภาษีอากร.....**เลขผู้เสียภาษีของหน่วยงาน**.....โดย.....**รศ. ดร.เป็นใจ สวัสดิ์**.....
ผู้ได้รับมอบอำนาจจาก.....**อธิการบดีมหาวิทยาลัยเทคโนโลยี**.....
ผู้มีอำนาจลงนามผูกพันนิติบุคคลตามปรากฏตาม.....**หนังสือมอบอำนาจมหาวิทยาลัยเทคโนโลยี ที่ 12/1441**.....
ลงวันที่.....**12 มีนาคม 2564**.....

มีความประสงค์ให้ สำนักงานการวิจัยแห่งชาติ โอนเงินค่าอุดหนุนการวิจัยงวดที่..... 1.....
ตามโครงการวิจัยเรื่อง.....**ชื่อโครงการ**.....
จำนวนเงิน.....**828,780 (แปดแสนสองหมื่นแปดพันเจ็ดร้อยแปดสิบบาทถ้วน)**.....
ตามสัญญาเลขที่.....ลงวันที่.....
เข้าบัญชีเงินฝากธนาคาร.....**อ้างอิงหน้าบัญชีที่แนบสัญญา**.....สาขา.....**อ้างอิงหน้าบัญชีที่แนบสัญญา**.....
ชื่อบัญชี.....**อ้างอิงหน้าบัญชีที่แนบสัญญา**.....
เลขที่บัญชี.....**อ้างอิงหน้าบัญชีที่แนบสัญญา**.....

ทั้งนี้ หากมีค่าธรรมเนียมหรือค่าใช้จ่ายอื่นใดที่ธนาคารเรียกเก็บ ข้าพเจ้ายินยอมให้หักเงิน
ดังกล่าวจากที่จะได้รับจากทางราชการ

ลงชื่อ.....ผู้ยื่นคำขอ
(รศ. ดร.เป็นใจ สวัสดิ์)
รองอธิการบดีฝ่ายวิจัยและพัฒนา
มหาวิทยาลัยเทคโนโลยี

หมายเหตุ โปรดแจ้งการโอนเงินไปยังชื่อ.....**ชื่อนักวิจัย**.....
ที่อยู่.....**ที่อยู่ของนักวิจัย**.....
โทร.....**เบอร์นักวิจัย**.....โทรสาร.....มือถือ.....**เบอร์นักวิจัย**.....
ไปรษณีย์อิเล็กทรอนิกส์.....**อีเมลนักวิจัย**.....ด้วย จะขอบคุณยิ่ง

หมายเหตุ : ตรงหมายเหตุแจ้งการโอนเงิน ขอให้ระบุชื่อ เบอร์โทรศัพท์ E-mail ของนักวิจัยและหรือหน่วยงานทางการเงินที่เกี่ยวข้องของผู้รับทุนที่สามารถติดต่อได้สะดวก เพื่อการแจ้งเตือนการโอนเงินจาก วช.



3. การเบิกจ่ายเงินที่ได้รับการจัดสรร

การเบิกจ่ายเงินทุนอุดหนุนการวิจัยและนวัตกรรม ผู้รับทุนจะต้องขอเบิกค่าใช้จ่ายตามแผนงานโครงการที่ได้รับทุนเป็นงวดๆ ตามกำหนดเวลาดังต่อไปนี้

- เงินวิจัยงวดที่ 1 วช. จะเบิกจ่ายเงินวิจัย จำนวน 30% ของงบประมาณการวิจัยที่ได้รับการอนุมัติทุนฯ เมื่อผู้รับทุนลงนามในสัญญารับทุนฯ
 - เงินวิจัยงวดที่ 2 วช. จะเบิกจ่ายเงินวิจัย จำนวน 50 % ของงบประมาณการวิจัยที่ได้รับการอนุมัติ ภายหลังจากลงนามในสัญญาไปแล้ว 2 เดือน โดยจะเบิกจ่ายเมื่อผู้รับทุนส่งรายงานความก้าวหน้าการวิจัยและนวัตกรรม ครั้งที่ 1 และได้รับความเห็นชอบจากคณะผู้ตรวจสอบทางวิชาการ
 - เงินวิจัยงวดที่ 3 วช. จะเบิกจ่ายเงินวิจัย จำนวน 20 % ของงบประมาณการวิจัยที่ได้รับการอนุมัติ ภายหลังจากลงนามในสัญญาไปแล้ว 6 เดือน โดยจะเบิกจ่ายเมื่อผู้รับทุนส่งรายงานความก้าวหน้าการวิจัยและนวัตกรรม ครั้งที่ 2 และได้รับความเห็นชอบจากคณะผู้ตรวจสอบทางวิชาการ
 - เงินวิจัยงวดที่ 4 (เงินประกันผลงานวิจัยที่หักไว้) วช. จะเบิกจ่ายเงินประกันผลงานวิจัยที่หักไว้จำนวน 5 % (งวดที่ 1-3 แต่ละงวดจะหักเงินประกันผลการวิจัยฉบับสมบูรณ์ งวดละ 5%) ภายหลังจากลงนามในสัญญาไปแล้ว 11 เดือน โดยจะเบิกจ่ายเมื่อผู้รับทุนได้ส่งรายงานการวิจัยและนวัตกรรมฉบับสมบูรณ์ และและอื่นๆ ตามเงื่อนไขที่ระบุไว้ในสัญญาครบถ้วน
- หมายเหตุ :**
1. เงื่อนไขการแบ่งงวดเงินสามารถปรับได้ตามประเภททุน
 2. หลักเกณฑ์และอัตราค่าใช้จ่ายการวิจัยที่ วช. กำหนด
 3. ผู้รับทุนต้องมีหลักฐานการจ่ายเงินและจัดเก็บไว้ เพื่อให้สำนักงานตรวจเงินแผ่นดิน (สตง.) ตรวจสอบ
 4. ผู้รับทุนจะต้องทำหนังสือแจ้ง วช. ก่อนดำเนินการจัดซื้อครุภัณฑ์เพื่อเป็นอุปกรณ์การวิจัยและนวัตกรรมในการดำเนินการโครงการตามสัญญา โดยแนบใบเสนอราคาการจัดซื้อหรือจัดจ้างและรายละเอียดครุภัณฑ์ให้ผู้ให้ทุนพิจารณาให้ความเห็นชอบก่อนทุกครั้ง

หมายเหตุ : รายละเอียดปรากฏตาม ภาคผนวก ข.

4.4 เงื่อนไขของสัญญาและแนวทางการใช้ประโยชน์ ผลงานวิจัยและนวัตกรรม

เงื่อนไขสัญญาที่ผู้ได้รับทุนต้องปฏิบัติ

เงื่อนไขสัญญาที่ผู้ได้รับทุนต้องปฏิบัติตามอย่างเคร่งครัด ภายหลังจากที่ได้รับอนุมัติเงินงบประมาณจาก วช. มีดังนี้

- 1) กรณีผู้ได้รับทุนไม่สามารถดำเนินการตามสัญญาได้ภายในระยะเวลาที่กำหนด ให้ผู้ได้รับทุนชี้แจงเหตุผลและความจำเป็นในการขอขยายระยะเวลา โดยแจ้งให้ วช. ทราบก่อนสิ้นสุดระยะเวลาดังกล่าว
- 2) หากผู้ได้รับทุนไม่สามารถดำเนินการตามสัญญาภายในระยะเวลาที่กำหนด ตามข้อ 1) ให้ถือว่าผู้ได้รับทุนสละสิทธิในการขอรับทุน แต่ทั้งนี้ ไม่ตัดสิทธิหากจะขอรับการจัดสรรเงินกองทุนในครั้งต่อไป
- 3) ผู้ได้รับการจัดสรรเงินกองทุนต้องใช้จ่ายเงินหรือก่อนนี้ผูกพันตามโครงการภายในงบประมาณและระยะเวลาที่ได้รับอนุมัติ และในกรณีที่มีการเปลี่ยนแปลงแก้ไขเพิ่มเติมโครงการที่ได้รับอนุมัติแล้ว ต้องได้รับการอนุมัติจาก วช. ก่อน
- 4) ห้ามให้ผู้ได้รับทุนนำเงินที่ได้รับการสนับสนุนไปใช้ในโครงการอื่น เว้นแต่จะได้รับอนุญาต
- 5) การขยายระยะเวลาดำเนินงานของโครงการที่มีการเปลี่ยนแปลงจากรายละเอียดโครงการที่ วช. ได้อนุมัติไว้แล้ว ให้ดำเนินการ ดังนี้

5.1 กรณีมีแนวโน้มว่าไม่สามารถดำเนินโครงการได้ตามแผนที่วางไว้ ด้วยสาเหตุที่อยู่นอกเหนือการควบคุมของผู้ได้รับทุน ให้ผู้ได้รับทุนทำหนังสือแจ้ง วช. เพื่อขออนุมัติขยายระยะเวลาดำเนินงาน พร้อมทั้งชี้แจงเหตุผลและความจำเป็น ก่อนสัญญาสิ้นสุดสัญญา

5.2 กรณีที่ขอขยายระยะเวลาในสัญญามากกว่าหนึ่งครั้ง ให้เสนอ วช. พิจารณา

6) ในกรณีที่ผู้ได้รับทุนผิดสัญญา วช. สามารถยกเลิกสัญญาลงได้ ตามข้อกำหนดในสัญญา และในกรณีที่ไม่สามารถติดตามทวงถามรายงานได้ หรือมีแนวโน้มว่าไม่สามารถทวงถามจนได้รับรายงาน วช. จะดำเนินการ ดังนี้

- 6.1) ทำหนังสือแจ้งต้นสังกัดของผู้ได้รับทุน (ถ้ามี)
- 6.2) ทำหนังสือแจ้งผู้ได้รับทุนทราบถึงการขอยกเลิกโครงการพร้อมชี้แจงเหตุผล
- 6.3) ระงับการจ่ายเงินส่วนที่เหลือทั้งหมด
- 6.4) ทำหนังสือแจ้งให้ผู้ได้รับทุนทำรายงานการเงินและคืนเงินส่วนที่เหลือ

7) ผลงานวิจัยและนวัตกรรม ตลอดจนสิทธิในทรัพย์สินทางปัญญาและสิทธิอื่นใดในผลงานวิจัยและนวัตกรรมที่เกิดขึ้นจากสัญญาให้ทุน ให้ตกเป็นของผู้รับทุน เมื่อผู้รับทุนได้เปิดเผยผลงานวิจัยและนวัตกรรมและแจ้งความประสงค์จะเป็นเจ้าของผลงานวิจัยและนวัตกรรม พร้อมทั้งเสนอแผนและกลไกการใช้ประโยชน์ผลงานวิจัยและนวัตกรรมเป็นหนังสือต่อผู้ให้ทุน ทั้งนี้ เป็นไปตามหลักเกณฑ์ วิธีการ เงื่อนไข และระยะเวลาที่กำหนดตามกฎหมายว่าด้วยการส่งเสริมการใช้ประโยชน์ผลงานวิจัยและนวัตกรรม



พระราชบัญญัติส่งเสริมการใช้ประโยชน์ผลงานวิจัยและนวัตกรรม พ.ศ. 2564

*ประกาศในราชกิจจานุเบกษา วันที่ 8 พฤศจิกายน 2564 **มีผลบังคับใช้ (ภายหลัง 180 วัน) วันที่ 7 พฤษภาคม 2565

พระราชบัญญัติส่งเสริมการใช้ประโยชน์งานวิจัยและนวัตกรรม คือ กฎหมายที่สนับสนุนให้ผู้รับทุนหรือนักวิจัยสามารถเป็นเจ้าของผลงานวิจัยที่ได้รับทุนจากหน่วยงานของรัฐได้ เพื่อนำผลงานวิจัยและนวัตกรรมไปใช้ประโยชน์ในเชิงพาณิชย์หรือสาธารณประโยชน์ได้อย่างกว้างขวางมากยิ่งขึ้น

สาระสำคัญของร่างพระราชบัญญัติส่งเสริมการใช้ประโยชน์งานวิจัยและนวัตกรรม

- กำหนดให้บังคับใช้เฉพาะกับการให้ทุนของหน่วยงานของรัฐที่มีวัตถุประสงค์ หรืออำนาจหน้าที่ในการให้ทุนสนับสนุนการวิจัยและนวัตกรรมยกเว้น
 - การวิจัยและนวัตกรรมเพื่อพัฒนาการปฏิบัติงานตามหน้าที่และอำนาจของหน่วยงานรัฐ
 - คนต่างด้าวซึ่งไม่มีถิ่นที่อยู่ในราชอาณาจักรไทย เว้นแต่สถานนโยบายประกาศกำหนดเป็นรายการนี้
 - การวิจัยและนวัตกรรมที่เกี่ยวข้องกับอาวุธยุทโธปกรณ์
 - การวิจัยและนวัตกรรมที่เป็นประโยชน์ต่อมวลมนุษยชาติหรือประชาชนชาวไทยโดยรวมหรือจะต้องใช้เป็นพื้นฐานสำคัญของการวิจัยอื่นซึ่งไม่สมควรให้ผลงานวิจัยและนวัตกรรมเป็นของบุคคลใดหรือองค์กรใดเป็นการเฉพาะ
- กำหนดให้ผู้รับทุนหรือนักวิจัยสามารถเป็นเจ้าของผลงานวิจัยและนวัตกรรม ที่ได้รับทุนสนับสนุนจากรัฐได้ รวมทั้งกำหนดหน้าที่ในการบริหารจัดการและการนำผลงานวิจัยและนวัตกรรมไปใช้ประโยชน์ การจัดสรรรายได้จากการนำผลงานวิจัยและนวัตกรรมไปใช้ประโยชน์ และกลไกของหน่วยงานภาครัฐในการติดตามและประเมินผลการใช้ประโยชน์จากผลงานวิจัยและนวัตกรรม
- กำหนดให้เป็นหน้าที่ของผู้รับทุนหรือนักวิจัย ซึ่งเป็นเจ้าของผลงานวิจัยและนวัตกรรม จะต้องใช้ประโยชน์ผลงานวิจัยและนวัตกรรมและบริหารจัดการผลงานวิจัยและนวัตกรรม และรายงานการใช้ประโยชน์ผลงานวิจัยและนวัตกรรม
- กำหนดหลักเกณฑ์ในการโอนผลงานวิจัยและนวัตกรรมของผู้รับทุน หรือนักวิจัยซึ่งเป็นเจ้าของผลงาน ให้แก่บุคคลอื่น และกำหนดหน้าที่ของผู้รับโอนผลงานวิจัยและนวัตกรรมในการปฏิบัติตามพระราชบัญญัตินี้
- กำหนดให้ผู้ที่มีประสงค์จะใช้ประโยชน์ในผลงานวิจัยและนวัตกรรม สามารถขออนุญาตใช้ประโยชน์ได้ โดยเสนอเงื่อนไขและค่าตอบแทนที่เพียงพอตามที่เห็นสมควร
- กำหนดให้อำนาจนายกรัฐมนตรีโดยอนุมัติคณะรัฐมนตรีในการออกคำสั่ง ให้หน่วยงานของรัฐหรือหน่วยงานที่ได้รับมอบหมาย ใช้ประโยชน์ผลงานวิจัยและนวัตกรรมใดๆ ที่เกิดจากทุนสนับสนุนการวิจัยและนวัตกรรมของรัฐ

เมื่อได้เป็นเจ้าของผลงานวิจัยและนวัตกรรมแล้ว เจ้าของมีหน้าที่ใช้ประโยชน์ภายใน 2 ปี (หรือระยะเวลาอื่นตามที่กำหนด) นับจากวันที่เป็นเจ้าของ หากไม่ใช้ภายใน 2 ปี ผู้ให้ทุนจะแจ้งเตือนก่อน หากต้องการใช้ประโยชน์ต่อไป เจ้าของ ผลงานอาจยื่นคำขอ และแสดงหลักฐานความพยายามการใช้ประโยชน์ต่อผู้ให้ทุน เพื่อขอขยายเวลาได้ตามสมควร แต่หากยังไม่มีการนำไปใช้ประโยชน์อีก ผลงานวิจัยนั้นจะกลับมาเป็นของผู้ให้ทุน

ขั้นตอนการดำเนินการ

1
วช. ทำสัญญาให้ทุน

2
ระหว่างดำเนินการวิจัย
(ผู้รับทุนเปิดเผย)

3.1
ผู้รับทุนต้องการเป็นเจ้าของ
แจ้งและเสนอแผนและกลไก
(ภายใน 1 ปี)

3.2
นักวิจัยต้องการเป็นเจ้าของ
แจ้งและเสนอแผนและกลไก
(ภายใน 1 ปี)

- 1.กรณีผู้รับทุน/นักวิจัยไม่ประสงค์ให้ผลงานกลับยังผู้ให้ทุน
- 2.กรณีผู้รับทุนไม่เปิดเผยภายใน 90 วัน นับแต่วันสิ้นสุดโครงการวิจัย

4
วช. ออกคำรับรอง

5
เจ้าของนำผลงานไปใช้ประโยชน์

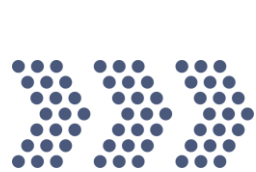
6
บริหารจัดการทรัพย์สิน

7
รายงานการใช้ประโยชน์ต่อผู้ให้ทุน

การโอนผลงาน

วช. พิจารณา 30 วัน

ผู้รับโอนปฏิบัติเหมือนเจ้าของผลงาน



ส่วนที่ 5

**การติดตามและประเมินผล
รายงานผลการดำเนินงานโครงการ**



การติดตามและประเมินผล รายงานผลการดำเนินงานโครงการ

ผู้ได้รับทุนจะต้องรายงานผลการดำเนินการวิจัยแก่ผู้ให้ทุน และคณะผู้ตรวจสอบทางวิชาการตามกำหนด และเงื่อนไขที่ระบุไว้ในสัญญาฉบับนี้ ดังนี้

1) จัดทำรายงานความก้าวหน้าของการดำเนินงานตามโครงการแบบฟอร์มรายงานความก้าวหน้าการวิจัยและนวัตกรรม และแบบรายงานความก้าวหน้าการวิจัยและนวัตกรรม (แสดงใน ภาคผนวก ค.) จำนวนและสิ่งที่ต้องนำเสนอ ตามรายละเอียดในสัญญาฉบับนี้ ทั้งนี้ต้องมีหนังสือนำเสนอส่งทุกครั้ง

1.1 โครงการที่อยู่ระหว่างดำเนินงาน การรายงานความก้าวหน้าต้องดำเนินการตามเงื่อนไขในสัญญาและหากไม่นำส่งรายงาน วช. สามารถชะลอการโอนเงินให้ผู้รับทุนได้

1.2 ให้ความร่วมมือและอำนวยความสะดวกแก่คณะกรรมการติดตามประเมินผลโครงการ หรือผู้ที่ได้รับมอบหมายจาก วช. ให้เข้าไปตรวจสอบผลการดำเนินการโครงการเพื่อติดตามประเมินผลโครงการ ดังนี้

1.2.1 ดำเนินการติดตามและประเมินผลโครงการ รายงานความก้าวหน้า และผลการดำเนินงาน รวมถึงการชี้แจงหรือส่งข้อมูลเอกสารใดๆ เพิ่มเติมเพื่อใช้ประกอบการติดตามและประเมินผล

1.2.2 ระวังการดำเนินโครงการหรือกิจกรรมอันเป็นเหตุให้เกิดความเสียหาย กรณีมีเหตุแน่ชัดว่าโครงการขัดต่อหลักเกณฑ์ ไม่เกิดประโยชน์หรือมีความเสี่ยงว่าโครงการไม่ประสบความสำเร็จ โดยผู้ได้รับทุนสามารถเข้ามาชี้แจงข้อเท็จจริงหรือแก้ไขปัญหาดังกล่าวต่อ วช. ได้

1.2.3 รวบรวมรายชื่อผู้ได้รับการจัดสรรเงินกองทุนที่ผิดสัญญากับ วช. เพื่อใช้เป็นข้อมูล ในการจัดสรรเงินทุนในปีต่อไป

2) เมื่อดำเนินโครงการสิ้นสุดตามสัญญา ให้ผู้ได้รับทุนมีหน้าที่รับผิดชอบในการจัดทำรายงานฉบับสมบูรณ์ภายในระยะเวลาที่กำหนดตามสัญญา (แบบการเขียนแสดงใน ภาคผนวก ค.)

2.1 แบบการเขียนรายงานการวิจัยและนวัตกรรมฉบับสมบูรณ์

2.2 แบบสรุปผลงานวิจัย/โครงการวิจัย 1 หน้ากระดาษ A4

2.3 แบบสรุปผลงานวิจัย/โครงการวิจัย 5 บรรทัด (สำหรับเผยแพร่ในระบบ EXPLORE ผ่านทางเว็บไซต์ www.thai-explore.net)

2.4 แบบสรุปงานวิจัยในรูปแบบ info graphic (ภาษาไทยหรือภาษาอังกฤษ)

2.5 แบบประเมินผลการวิจัยในการนำไปใช้ประโยชน์อย่างเป็นรูปธรรม

2.6 รายงานการนำผลงานวิจัยไปใช้ประโยชน์ของโครงการในระบบข้อมูลสารสนเทศการวิจัยและนวัตกรรมแห่งชาติ (National Research and Innovation System; NRIIS) ต่อเนื่องเป็นระยะเวลา 5 ปี

****การติดตามและประเมินผลโครงการวิจัย ได้กำหนดระยะเวลาการส่งมอบและการรายงานความก้าวหน้าของการวิจัย ตลอดจนรายงานฉบับสมบูรณ์ในสัญญาฉบับนี้ โดยการติดตามผ่านระบบ NRIIS**

ส่วนที่ 6

ปัญหา อุปสรรค และแนวทางแก้ไข

ปัญหา อุปสรรค และแนวทางแก้ไข

ปัญหาอุปสรรค แนวทางแก้ไขและพัฒนางานในกระบวนการขอทุน มีขั้นตอนและกระบวนการย่อยหลายส่วน ในแต่ละส่วนก็มีปัญหาและอุปสรรคแตกต่างกัน และในคู่มือเล่มนี้ จะขอแนะนำเฉพาะปัญหาที่สำคัญเกี่ยวกับการขอทุนที่พบบ่อย ดังนี้

ปัญหา	อุปสรรค	แนวทางแก้ไข
การเขียนข้อเสนอการวิจัยและนวัตกรรมเพื่อขอรับทุนไม่ถูกต้อง	ผู้ขอทุนส่วนใหญ่ จะมีปัญหาการเขียนข้อเสนอฯ ร่างงานวิจัยที่ขอรับทุนไม่ถูกต้องตามหลักการทางการวิจัย ทั้งใน ส่วนของวิธีการดำเนินการ การวิเคราะห์ข้อมูล การรวบรวมข้อมูล การควบคุมคุณภาพการเขียนงบประมาณ ฯลฯ	เป็นปัญหาที่พบทั่วไปสำหรับผู้วิจัยมือใหม่ 1. ควรมีการจัดอบรม ให้ความรู้ และให้ความช่วยเหลือให้ผู้วิจัยเขียนโครงร่างวิจัยจนสำเร็จสามารถขอรับทุนสนับสนุนได้ 2. สามารถสอบถามข้อมูลเพิ่มเติมได้ที่ เจ้าหน้าที่ วช.
ปัญหาผู้วิจัยดำเนินโครงการวิจัยไม่เสร็จทันตามระยะเวลาที่กำหนด	จากผลการดำเนินการวิจัยที่ผ่านมาพบว่า มีบางโครงการที่ไม่สามารถเป็นไปตามแผนการที่กำหนดไว้ อันมาจากสาเหตุและปัจจัยภายนอกบางประการที่อยู่นอกเหนือการควบคุมของผู้วิจัยเอง เช่น ไม่มีความรู้เรื่องกระบวนการวิจัยที่มากพอวิเคราะห์ข้อมูลเองได้ สถานการณ์การแพร่ระบาดของโรค Covid -19 สถานการณ์ภัยพิบัติ ฯลฯ ส่งผลให้การดำเนินการไม่เสร็จตามระยะเวลาที่กำหนด	ผู้รับทุนมีหน้าที่ต้องรายงานความก้าวหน้าต่อคณะกรรมการ/ผู้ทรงคุณวุฒิตามรอบเวลาที่กำหนดในสัญญารับทุน หากผู้ได้รับทุนดำเนินโครงการไม่เสร็จตามระยะเวลาที่กำหนด สามารถขอขยายเวลาได้ โดยชี้แจงเหตุผลต่อคณะกรรมการเพื่อพิจารณา
การรับทุนของนักวิจัยชาวต่างชาติ	นักวิจัยชาวต่างชาติสามารถรับทุนได้หรือไม่ขึ้นอยู่กับข้อกำหนดเงื่อนไขคุณสมบัติของผู้รับทุนตามประกาศฯ	ในส่วนของ วช. สามารถเสนอรับทุนได้ ในฐานะผู้ร่วมวิจัยหรือหัวหน้าโครงการวิจัยย่อยภายใต้แผนงานวิจัยในกรณีที่เป็นบุคลากรในสังกัดมหาวิทยาลัย โดยจะต้องมีหนังสือรับรอง/ยืนยันว่าเป็นบุคลากรภายใต้สังกัดนั้น

หมายเหตุ : สามารถติดต่อเจ้าหน้าที่ วช. ดังรายละเอียดปรากฏตาม *ภาคผนวก ข.*



ภาคผนวก ก. แบบฟอร์มการจัดทำข้อเสนอการวิจัยและนวัตกรรม

แบบฟอร์มการจัดทำข้อเสนอการวิจัยและนวัตกรรม สามารถดาวน์โหลดได้จาก www.nriis.go.th



ในหัวข้อเมนูคู่มือและเอกสารการเผยแพร่ คู่มือการใช้งานระบบ NRIIS เลือกแบบฟอร์มข้อเสนอการวิจัยและนวัตกรรม/แบบฟอร์มแผนปฏิบัติการ ววน. ปีงบประมาณ 2565

- แบบฟอร์มข้อเสนอโครงการฉบับสมบูรณ์ : ประเภทโครงการวิจัย
- แบบฟอร์มข้อเสนอโครงการฉบับสมบูรณ์ : ประเภทโครงการนวัตกรรม
- แบบฟอร์มข้อเสนอโครงการฉบับสมบูรณ์ : ประเภทพัฒนาบุคลากร
- แบบฟอร์มข้อเสนอโครงการฉบับสมบูรณ์ : ระบบ/มาตรฐานแบบ
- แบบฟอร์มข้อเสนอโครงการฉบับสมบูรณ์ : ประเภทกิจกรรมส่งเสริมและสนับสนุนการวิจัยและนวัตกรรม

แบบฟอร์มข้อเสนอโครงการ /แผนงาน / แผนปฏิบัติการ ววน. ปีงบประมาณ 2565

คู่มือ/เอกสารจาก สกอ.
<ul style="list-style-type: none"> • คู่มือการจัดทำข้อเสนอและบริหาร FF 2566 โดย สกอ.
แบบฟอร์มข้อเสนอโครงการ Fundamental Fund
<ul style="list-style-type: none"> • แบบฟอร์มข้อเสนอโครงการ โครงการวิจัย (อัพเดดล่าสุด 11/10/64) • แบบฟอร์มข้อเสนอโครงการ โครงการวิจัย [ไฟล์ Word] (อัพเดดล่าสุด 11/10/64) • แบบฟอร์มโครงการย่อยงบประมาณ (แต่ตัวคูณ66) (อัพเดดล่าสุด 11/10/64)
แบบฟอร์มแผนงาน Fundamental Fund
<ul style="list-style-type: none"> • แบบฟอร์มแผนงาน Fundamental Fund (อัพเดดล่าสุด 11/10/64) • แบบฟอร์มแผนงาน Fundamental Fund [ไฟล์ Word] (อัพเดดล่าสุด 11/10/64) • แบบฟอร์มแผนงาน เสริมสร้างความเข้มแข็งการบริหารจัดการแผนงานและโครงการด้านวิทยาศาสตร์ วิจัยและนวัตกรรม (ววน.) (อัพเดดล่าสุด 11/10/64) • แบบฟอร์มแผนงาน เสริมสร้างความเข้มแข็งการบริหารจัดการแผนงานและโครงการด้านวิทยาศาสตร์ วิจัยและนวัตกรรม (ววน.) [ไฟล์ Word] (อัพเดดล่าสุด 11/10/64)
แบบฟอร์มแผนปฏิบัติการ Fundamental Fund
<ul style="list-style-type: none"> • แบบฟอร์มแผนปฏิบัติการ Fundamental Fund (อัพเดดล่าสุด 11/10/64) • แบบฟอร์มแผนปฏิบัติการ Fundamental Fund [ไฟล์ Word] (อัพเดดล่าสุด 11/10/64)
แบบฟอร์มแผนงาน Strategic Fund
<ul style="list-style-type: none"> • แบบฟอร์มแผนงานย่อย Strategic Fund (อัพเดดล่าสุด 31/10/64) • แบบฟอร์มแผนงานย่อย Strategic Fund [ไฟล์ Word] (อัพเดดล่าสุด 31/10/64) • แบบฟอร์มแผนงานย่อยรายประเด็น Strategic Fund (อัพเดดล่าสุด 31/10/64) • แบบฟอร์มแผนงานย่อยรายประเด็น Strategic Fund [ไฟล์ Word] (อัพเดดล่าสุด 31/10/64) • แบบฟอร์มแผนงานย่อยรายประเด็นเพื่อการนำผลงานวิจัยและนวัตกรรมไปใช้ประโยชน์ (RU) (อัพเดดล่าสุด 25/10/64)

ภาคผนวก ข. คู่มือการกรอกข้อเสนอการวิจัยและนวัตกรรมในระบบ NRIIS

☞☞☞ คู่มือการกรอกข้อเสนอการวิจัยและนวัตกรรมในระบบ NRIIS สามารถดาวน์โหลดได้จาก

www.nriis.go.th



☞☞☞ ในหัวข้อเมนูคู่มือและเอกสารการเผยแพร่ คู่มือการใช้งานระบบ

เลือกคู่มือการใช้งานระบบ

☰ คู่มือการใช้งานระบบ

- คู่มือการใช้งานระบบ NRIIS - การเสนอของงบประมาณด้าน ววน. ประเภท Strategic Fund สำหรับนักวิจัย (อัพเดทล่าสุด 4/08/2564)
- คู่มือการใช้งานระบบ NRIIS - การเสนอของงบประมาณด้าน ววน. ประเภท Fundamental Fund D 2565 สำหรับนักวิจัย (อัพเดทล่าสุด 30/11/2563)
- คู่มือการใช้งานระบบ NRIIS - การเสนอของงบประมาณด้าน ววน. ประเภท Fundamental Fund D 2565 สำหรับผู้ประสานหน่วยงาน (อัพเดทล่าสุด 18/11/2563)
- คู่มือการใช้งานระบบ NRIIS - การจัดทำแผนงานสืบสร้างความรู้เชิงนโยบายและการจัดการแผนงานและโครงการพัฒนาวิทยาศาสตร์ วิจัยและนวัตกรรม สำหรับผู้ประสานหน่วยงาน (อัพเดทล่าสุด 14/12/2564) [PDF](#)
- คู่มือการใช้งานระบบ NRIIS - การจัดทำแผนปฏิบัติการสำหรับผู้ประสานหน่วยงาน (อัพเดทล่าสุด 20/09/2564) [PDF](#)
- คู่มือการใช้งานระบบ NRIIS - การนำข้าราชการที่ใช้งบประมาณจัดสรรต่อ จากสำนักงานงบประมาณ ประจำปี 2563 สำหรับ ผู้ประสานหน่วยงาน (อัพเดทล่าสุด 6/10/2563)
- คู่มือการใช้งานระบบ NRIIS - คู่มือการรายงานความก้าวหน้าปีสอง สลว. รอบ 18 เดือน สำหรับผู้ประสานหน่วยงาน (อัพเดทล่าสุด 4/04/2565) [PDF](#)
- คู่มือการใช้งานระบบ NRIIS - คู่มือการรายงานความก้าวหน้าปีสอง สลว. รอบ 6 เดือน ปีงบประมาณ 2565 สำหรับผู้ประสานหน่วยงาน (อัพเดทล่าสุด 07/04/2565) [PDF](#)
- คู่มือการใช้งานระบบ NRIIS - การนำข้าราชการที่ใช้งบประมาณกองทุน ววน. ประจำปี 2564 สำหรับ ผู้ประสานหน่วยงาน (อัพเดทล่าสุด 7/4/2564) [PDF](#)
- คู่มือการใช้งานระบบ NRIIS - การจัดการ งาน จัดสรร และแผนปฏิบัติการ สำหรับผู้ประสานหน่วยงาน (อัพเดทล่าสุด 23/4/2563 19.00น.)
- คู่มือการใช้งานระบบ NRIIS สำหรับนักวิจัย (อัพเดทล่าสุด 12/3/2563)
- คู่มือการใช้งานระบบ NRIIS - การรายงานผลผลิตเพื่อการประเมินคุณภาพผลผลิตแบบอ้างอิงลำดับฐาน D64 (อัพเดทล่าสุด 05/04/2565) [PDF](#)
- คู่มือการใช้งานระบบ NRIIS - การรายงานผลผลิตเพื่อการประเมินคุณภาพผลผลิตแบบอ้างอิงลำดับฐาน D65 (อัพเดทล่าสุด 05/04/2565) [PDF](#)
- คู่มือการใช้งานระบบ NRIIS - การรายงานผลการดำเนินงานและจัดกิจกรรม ววน. สำหรับนักวิจัย (อัพเดทล่าสุด 20/10/2564) [PDF](#)
- คู่มือการใช้งานระบบ NRIIS - การขยายระยะเวลาโครงการ สำหรับนักวิจัย (อัพเดทล่าสุด 28/07/2564)
- คู่มือการใช้งานระบบ NRIIS - การขยายระยะเวลาโครงการ สำหรับผู้ประสานหน่วยงาน (อัพเดทล่าสุด 29/07/2564)
- คู่มือการใช้งานระบบ NRIIS สำหรับผู้ประสานหน่วยงาน (อัพเดทล่าสุด 12/3/2563)
- คู่มือการใช้งานระบบ NRIIS สำหรับหน่วยบริหารและจัดการทุนวิจัยและนวัตกรรม (PMU) (อัพเดทล่าสุด 12/3/2563)
- คู่มือการใช้งานระบบ NRIIS - การจัดการแผนงานย่อยรายระยะสั้น เพื่อการนำผลงานวิจัยและนวัตกรรมไปใช้ประโยชน์ (PMU) (อัพเดทล่าสุด 14/12/2564) [PDF](#)
- คู่มือการใช้งานระบบ NRIIS - การจัดทำของงบประมาณ Strategic Fund_66 (PMU) (อัพเดทล่าสุด 03/11/2564) [PDF](#)
- คู่มือการใช้งานระบบ NRIIS สำหรับกรณียื่นคืนงบประมาณโครงการ (อัพเดทล่าสุด 29/7/2564)
- คู่มือการใช้งานระบบ NRIIS ในการรับรองข้อเสนอโครงการ สำหรับหัวหน้าหน่วยงาน (อัพเดทล่าสุด 25/11/2564) [PDF](#)
- คู่มือการใช้งานระบบ NRIIS ในการติดต่อประสานงานผู้ส่อาธารณะ สำหรับนักวิจัย (อัพเดทล่าสุด 15/5/2563)
- คู่มือการใช้งานระบบ NRIIS ในการติดต่อประสานงานผู้ส่อาธารณะ สำหรับผู้ประสานหน่วยงาน (อัพเดทล่าสุด 15/5/2563)
- คู่มือการดูแลระบบนิเวศสารสนเทศการวิจัย (อัพเดทล่าสุด 23/6/2563)
- คู่มือการใช้งานระบบ NRIIS ในการดูแลระบบรางวัล สำหรับผู้ดูแลระบบรางวัล (อัพเดทล่าสุด 24/11/2564) [PDF](#)



ภาคผนวก ด. แบบฟอร์มสัญญารับการวิจัยและนวัตกรรม

สามารถดาวน์โหลดแบบฟอร์มสัญญารับการวิจัยและนวัตกรรมได้ตาม QR CODE นี้



ภาคผนวก ง. แบบฟอร์มการจัดทำรายงานการวิจัยและนวัตกรรม

สามารถดาวน์โหลดแบบฟอร์มการจัดทำรายงานการวิจัยและนวัตกรรมได้ตาม QR CODE นี้





ภาคผนวก จ. หลักเกณฑ์และอัตราค่าใช้จ่ายที่ วช. กำหนด

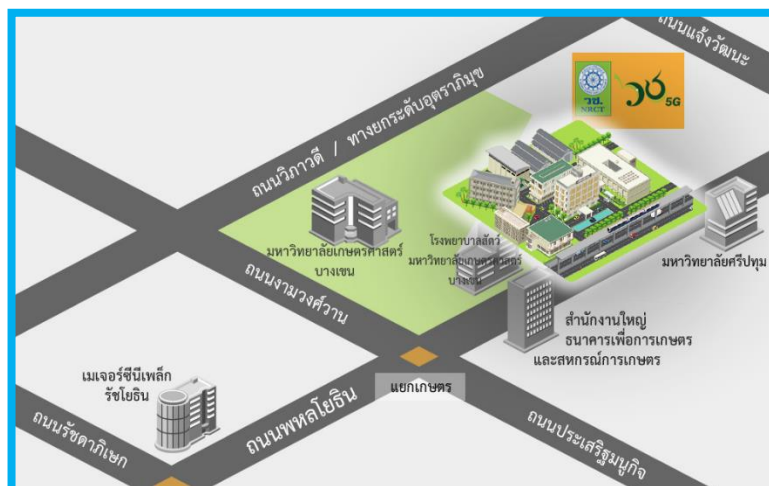
สามารถดาวน์โหลดหลักเกณฑ์และอัตราค่าใช้จ่ายที่ วช. กำหนด ได้ตาม QR CODE นี้





ภาคผนวก จ. ติดต่อหน่วยงานภายใน วช.

Contact us :  0 2579 1370 ถึง 9 และ 0 2561 2445			
<p>กองบริหารทุนวิจัยและนวัตกรรม 1</p> <ul style="list-style-type: none"> ฝ่ายพัฒนาและเพิ่มมูลค่าผลผลิตการเกษตร ต่อ 403 ฝ่ายพัฒนาย งานชีวินทรีย์ ต่อ 551 ฝ่ายอุตสาหกรรม ต่อ 405 	<p>กองบริหารทุนวิจัยและนวัตกรรม 2</p> <ul style="list-style-type: none"> ฝ่ายการศึกษาและพฤติกรรมศาสตร์ ต่อ 312 ฝ่ายสรรพศาสตร์ ต่อ 123 และ 207, 209 	<p>กองบริหารทุนวิจัยและนวัตกรรม 3</p> <ul style="list-style-type: none"> ฝ่ายพัฒนาและสนับสนุนเส้นทางอาชีพนักวิจัย ต่อ 423 - 424 ฝ่ายส่งเสริมและพัฒนาคาเป็นเลิศทางวิชาการ ต่อ 412 - 413 	<p>กองส่งเสริมและสนับสนุนการวิจัย</p> <ul style="list-style-type: none"> ฝ่ายส่งเสริมพัฒนาศักยภาพบุคลากรการวิจัย ต่อ 516 - 519 และ 524 ฝ่ายพัฒนาเศรษฐกิจฐานราก ต่อ 561 ฝ่ายพัฒนาเชิงพื้นที่และชุมชน ต่อ 505 ฝ่ายรางวัลและกิจกรรมยกย่องเชิดชู ต่อ 509
<p>กองระบบและบริหารข้อมูลเชิงยุทธศาสตร์ ด้านวิทยาศาสตร์ วิจัยและนวัตกรรม ต่อ 611 - 612</p>		<p>กองมาตรฐานการวิจัย และสถาบันพัฒนาการดำเนินการต่อสัตว์ เพื่องานทางวิทยาศาสตร์ ต่อ 602</p>	
<p>ภารกิจ ด้านการเตรียมรับสังคม สูงอายุ ต่อ 409, 410, 421</p>	<p>ภารกิจ ด้านแพทย์และ สาธารณสุข ต่อ 406</p>	<p>ภารกิจ ด้านสัตว์เศรษฐกิจ ต่อ 590</p>	<p>ภารกิจ ด้านสิ่งแวดล้อม ต่อ 310</p>



สำนักงานการวิจัยแห่งชาติ (วช.)
 กระทรวงการอุดมศึกษา
 วิทยาศาสตร์ วิจัยและนวัตกรรม (อว.)
 เลขที่ 196 ถนนพหลโยธิน แขวงลาดยาว
 เขตจตุจักร กรุงเทพฯ 10900
 โทรศัพท์ : 0 2579 1370 - 9
 และ 0 2561 2445
www.nrct.go.th,
<https://nriis.go.th>



คู่มือนักวิจัยในการขอรับทุนวิจัยและนวัตกรรมจาก
สำนักงานการวิจัยแห่งชาติ
กระทรวงการอุดมศึกษา วิทยาศาสตร์ วิจัยและนวัตกรรม
สนับสนุนโดย กองทุนส่งเสริมวิทยาศาสตร์ วิจัยและนวัตกรรม