

คู่มือปฏิบัติ

การกำหนดกรอบอัตราจ้างพนักงานมหาวิทยาลัยชั่วคราว
งบประมาณแผ่นดิน ปีงบประมาณ 2566

ประเภท :
ผู้มีความรู้ความสามารถพิเศษเป็นอาจารย์
ผู้เกษียณอายุราชการให้ปฏิบัติงานในมหาวิทยาลัย
อาจารย์ชาวต่างประเทศ
ผู้เชี่ยวชาญ
ที่ปรึกษา

สารบัญ

- หลักเกณฑ์ในการกำหนดกรอบอัตราจ้างพนักงานมหาวิทยาลัยชั่วคราว (อาจารย์ผู้มีความรู้ความสามารถพิเศษ ผู้เกษียณอายุราชการ อาจารย์ชาวต่างประเทศ ผู้เชี่ยวชาญ ที่ปรึกษา ฯลฯ) ที่จ้างจากงบประมาณแผ่นดินปี พ.ศ. 2566 1
- ผังแนวปฏิบัติการจ้างพนักงานมหาวิทยาลัยชั่วคราว (อาจารย์ผู้มีความรู้ความสามารถพิเศษ ผู้เกษียณอายุราชการ อาจารย์ชาวต่างประเทศ ผู้เชี่ยวชาญ ที่ปรึกษา ฯลฯ) งบประมาณแผ่นดิน ปีงบประมาณ 2566 2
- การเข้าสู่ระบบกำหนดกรอบอัตราจ้างพนักงานมหาวิทยาลัยชั่วคราว เงินแผ่นดิน 3
- คำอธิบายแบบฟอร์มการขอกำหนดอัตราพนักงานมหาวิทยาลัยชั่วคราว ปีงบประมาณ 2566 มหาวิทยาลัยเชียงใหม่ 5
- ประกาศมหาวิทยาลัยเชียงใหม่ เรื่องหลักเกณฑ์และวิธีการจ้างพนักงานมหาวิทยาลัยชั่วคราว (อาจารย์ผู้มีความรู้ความสามารถพิเศษ ผู้เกษียณอายุราชการ อาจารย์ชาวต่างประเทศ ผู้เชี่ยวชาญ ที่ปรึกษา ฯลฯ) พ.ศ. 2552 16
- ประกาศมหาวิทยาลัยเชียงใหม่ เรื่อง การกำหนดอัตราค่าจ้างของพนักงานมหาวิทยาลัยชั่วคราว (อาจารย์ผู้มีความรู้ความสามารถพิเศษ ผู้เกษียณอายุราชการ อาจารย์ชาวต่างประเทศ ผู้เชี่ยวชาญ ที่ปรึกษา ฯลฯ) พ.ศ. 2558 20
- บัญชีโครงสร้างอัตราค่าจ้างพนักงานมหาวิทยาลัยชั่วคราว (ประเภทผู้มีความรู้ความสามารถพิเศษ ผู้เกษียณอายุราชการ อาจารย์ชาวต่างประเทศ ผู้เชี่ยวชาญ ที่ปรึกษา ฯลฯ) 21

**หลักเกณฑ์ในการกำหนดกรอบอัตราจ้างพนักงานมหาวิทยาลัยชั่วคราว
(อาจารย์ผู้มีความรู้ความสามารถพิเศษ ผู้เกษียณอายุราชการ อาจารย์ชาวต่างประเทศ
ผู้เชี่ยวชาญ ที่ปรึกษา ฯลฯ) ที่จ้างจากงบประมาณแผ่นดินปี พ.ศ. ๒๕๖๖**

๑. การพิจารณาอนุมัติการขอจ้าง อัตราค่าจ้าง อาจารย์ผู้มีความรู้ความสามารถพิเศษ ผู้เกษียณอายุราชการ อาจารย์ชาวต่างประเทศ ผู้เชี่ยวชาญ ที่ปรึกษา ฯลฯ เป็นการพิจารณาให้เฉพาะกรอบอัตราเท่านั้น

๒. หลักเกณฑ์ในการพิจารณา กำหนดกรอบอัตรา

๒.๑ ให้เป็นไปตามประกาศมหาวิทยาลัยเชียงใหม่ เรื่อง หลักเกณฑ์และวิธีการจ้างพนักงานมหาวิทยาลัยชั่วคราว (อาจารย์ผู้มีความรู้ความสามารถพิเศษ ผู้เกษียณอายุราชการ อาจารย์ชาวต่างประเทศ ที่ปรึกษา ฯลฯ)

๒.๒ มีภาระงานชัดเจนที่จะมอบหมายให้ปฏิบัติงาน โดยต้องมีเกณฑ์ภาระงานตามบัญชีแนบท้ายประกาศ นอกจากนี้ต้องระบุคุณสมบัติและคุณลักษณะพิเศษที่จะได้รับจากการจ้างบุคคลดังกล่าว เหตุผลและความจำเป็นของส่วนงาน เหตุผลที่ไม่สามารถใช้อาจารย์ที่มีอยู่ในปัจจุบันในการทำหน้าที่ในการสอนดังกล่าว

๒.๓ กรณีหน้าที่ความรับผิดชอบกำหนดให้มีการทำวิจัย จะต้องเป็นผู้วิจัยหลักของโครงการ

๒.๔ ต้องมีความพร้อมในเรื่องรายละเอียดของตัวบุคคลที่จะบรรจุ หากกรณีที่ไม่สามารถระบุตัวบุคคลให้จ้างจากเงินรายได้ของส่วนงาน

๒.๕ เป็นผู้ที่มีอายุไม่เกิน ๖๕ ปี หากจ้างผู้ที่มีอายุเกิน ๖๕ ปี ให้จ้างจากเงินรายได้ของส่วนงาน

๒.๖ กรณีการจ้างที่แตกต่างจากบัญชีแนบท้าย ประกาศมหาวิทยาลัยเชียงใหม่ เรื่องหลักเกณฑ์และวิธีการจ้างพนักงานชั่วคราว ฯลฯ ที่กำหนด ให้ส่วนงานจ้างจากงบประมาณเงินรายได้ของส่วนงาน

๒.๗ กรณีการจ้างเป็นปีแรก ให้จ้างตามบัญชีกำหนดอัตราค่าจ้างขั้นต่ำสุด และเมื่ออัตราดังกล่าวได้ผ่านขั้นตอนการประเมินและได้รับการพิจารณาอนุมัติการจ้างในปีต่อ ๆ ไป จึงจะสามารถเลื่อนระดับอัตราค่าจ้างตามตำแหน่งหน้าที่และความรับผิดชอบต่อไป

๒.๘ กรณีอัตราเดิมที่เคยจ้าง ให้นำแบบประเมินพนักงานมหาวิทยาลัยประจำมาใช้ประเมิน (ผลประเมินเป็นร้อยละ %) และนำผลการประเมินประสิทธิภาพการทำงานของพนักงานมหาวิทยาลัยประจำที่มหาวิทยาลัยได้กำหนดกรอบอัตราในรอบปีที่ผ่านมา เพื่อนำมาพิจารณาเป็นองค์ประกอบในการกำหนดกรอบอัตราและอัตราค่าจ้างในปีงบประมาณถัดไป

๒.๙ กรณีการจ้างอัตราเดิมต่อเนื่องติดต่อกันเกิน ๕ ปี ให้ส่วนงานพิจารณาจ้างบุคคลใหม่ทดแทน

๒.๑๐ ก่อนดำเนินการจ้าง ส่วนงานจะต้องตรวจสอบข้อมูลพร้อมหลักฐานในเรื่องต่าง ๆ ดังต่อไปนี้ พร้อมจัดส่งหลักฐานให้มหาวิทยาลัย

- จดหมายรับรองจาก ก.พ./ กองบัญชาการตำรวจสันติบาล

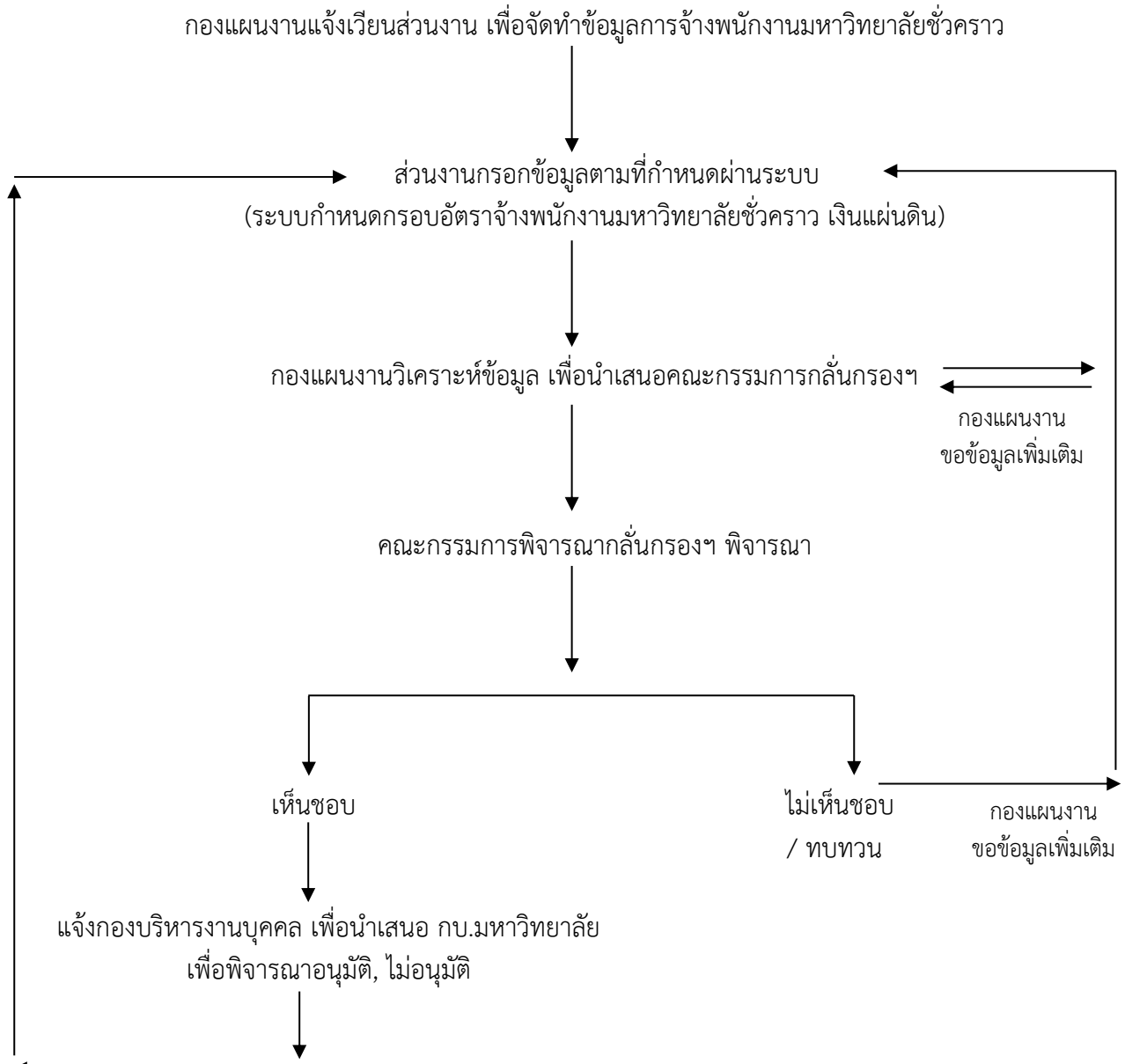
- ผลการรับรองการตรวจร่างกายในด้าน ภาวะอารมณ์ทำงานของตับ ไต ปอด คลื่นหัวใจ และไขมันในเส้นเลือด

- การตรวจสอบคุณสมบัติและใบปริญญาบัตร

๒.๑๑ ส่วนงานต้องเร่งวางแผนการบรรจุกรอบอัตราว่างพนักงานมหาวิทยาลัยประจำสายวิชาการที่ได้รับจัดสรร ทดแทนการขอรับจัดสรรกรอบอัตราพนักงานมหาวิทยาลัยชั่วคราววงงบประมาณแผ่นดิน

๒.๑๒ กรณีการขอกำหนดตำแหน่งผู้มีความรู้ความสามารถพิเศษ ระดับ ๔ ให้นำเสนอข้อมูลผลการดำเนินโครงการที่ผ่านมา จำนวน Publication รวมถึงผลงานวิจัยที่อยู่ระหว่างดำเนินการ และโครงการที่บุคคลดังกล่าวได้เป็นที่ปรึกษาโครงการ

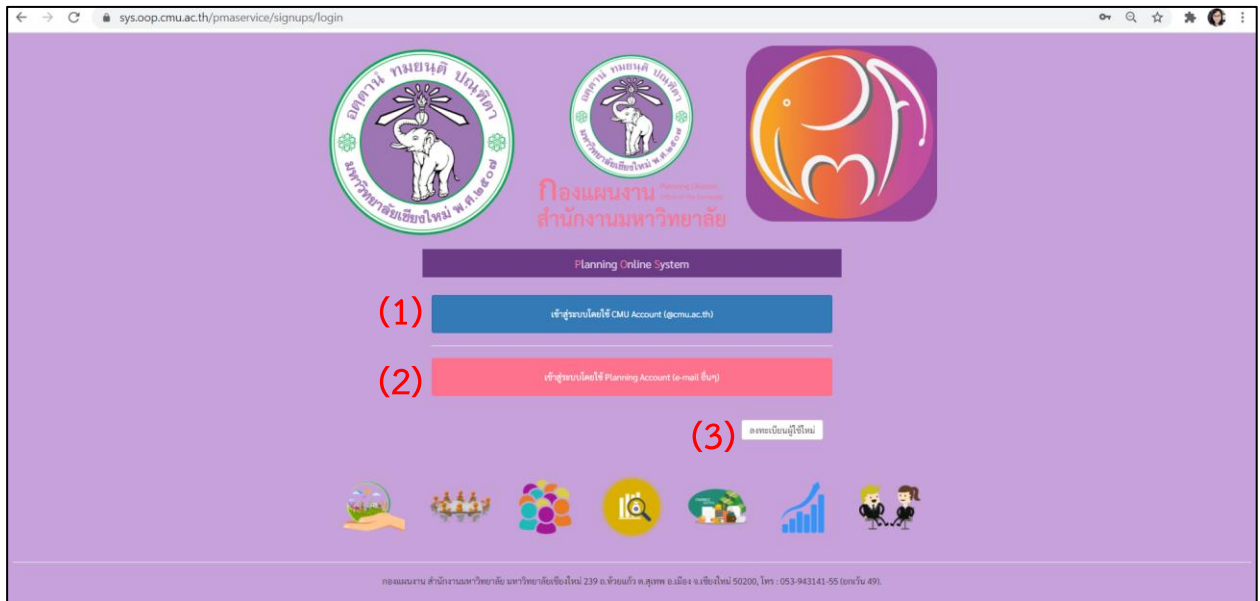
ผังแนวปฏิบัติการจ้างพนักงานมหาวิทยาลัยชั่วคราว (อาจารย์ผู้มีความรู้ความสามารถพิเศษ
ผู้เกษียณอายุราชการ อาจารย์ชาวต่างประเทศ ผู้เชี่ยวชาญ ที่ปรึกษา ฯลฯ)
งบประมาณแผ่นดิน ปีงบประมาณ ๒๕๖๖



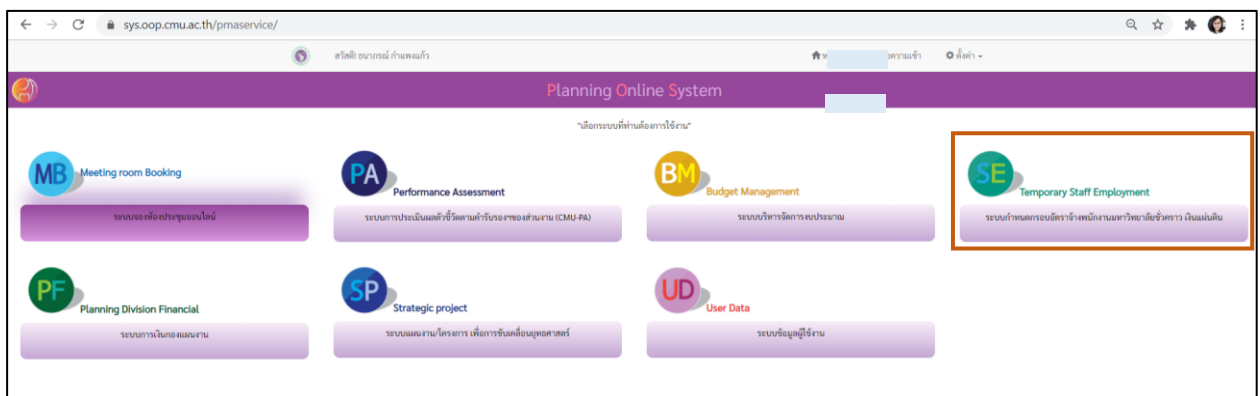
- แจ้งส่วนงานเพื่อทราบและดำเนินการต่อไป
- กองแผนงานจัดสรรงบประมาณให้กับส่วนงาน

การเข้าสู่ระบบกำหนดกรอบอัตราจ้างพนักงานมหาวิทยาลัยชั่วคราว เงินแผ่นดิน

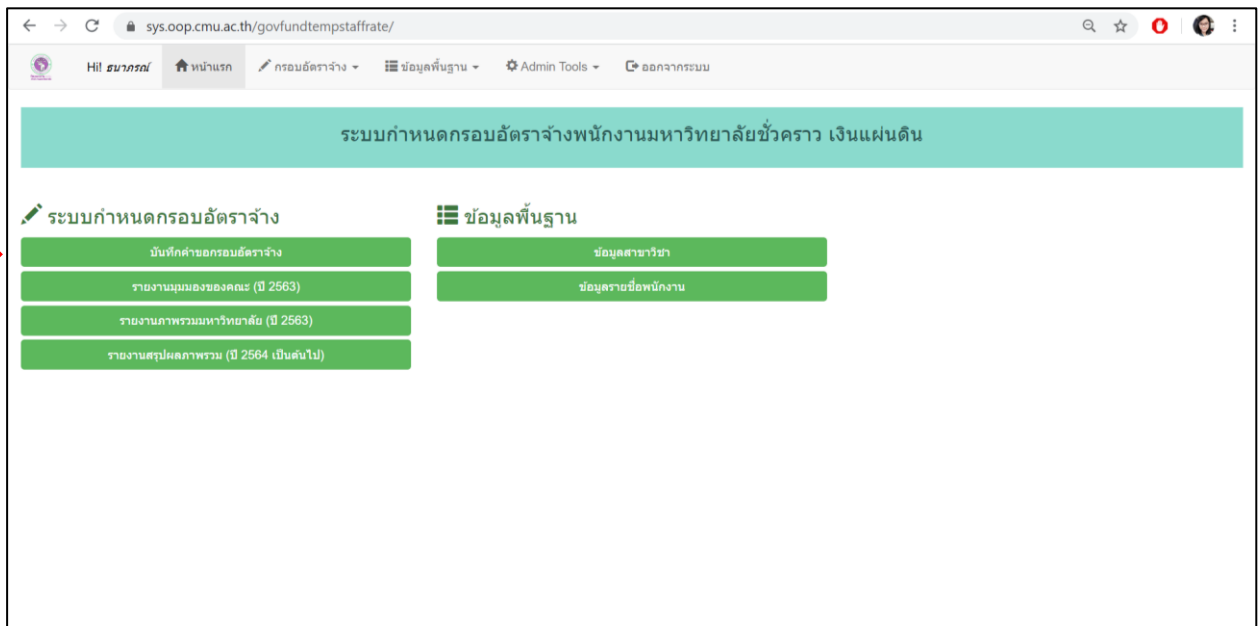
1. เข้าสู่ระบบผ่าน web browser โดยระบุ URL ได้แก่ <https://sys.oop.cmu.ac.th>
2. เข้าสู่ระบบ โดยใช้ CMU Account (@cmu.ac.th) ⁽¹⁾ หรือ Planning Account (e-mail อื่น ๆ) ⁽²⁾
หากยังไม่มีบัญชีผู้ใช้งานระบบ (Account) สำหรับเข้าใช้งานระบบให้ คลิก “ลงทะเบียนผู้ใช้ใหม่” ⁽³⁾
เพื่อขอ Account สำหรับเข้าสู่ระบบ



3. เมื่อเข้าสู่ระบบแล้ว เลือกเข้าใช้งาน ระบบกำหนดกรอบอัตราจ้างพนักงานมหาวิทยาลัยชั่วคราว เงินแผ่นดิน



4. คลิก “บันทึกค่าขอกรอบอัตราจ้าง”



ระบบกำหนดกรอบอัตราจ้างพนักงานมหาวิทยาลัยชั่วคราว เงินแผ่นดิน

ระบบกำหนดกรอบอัตราจ้าง

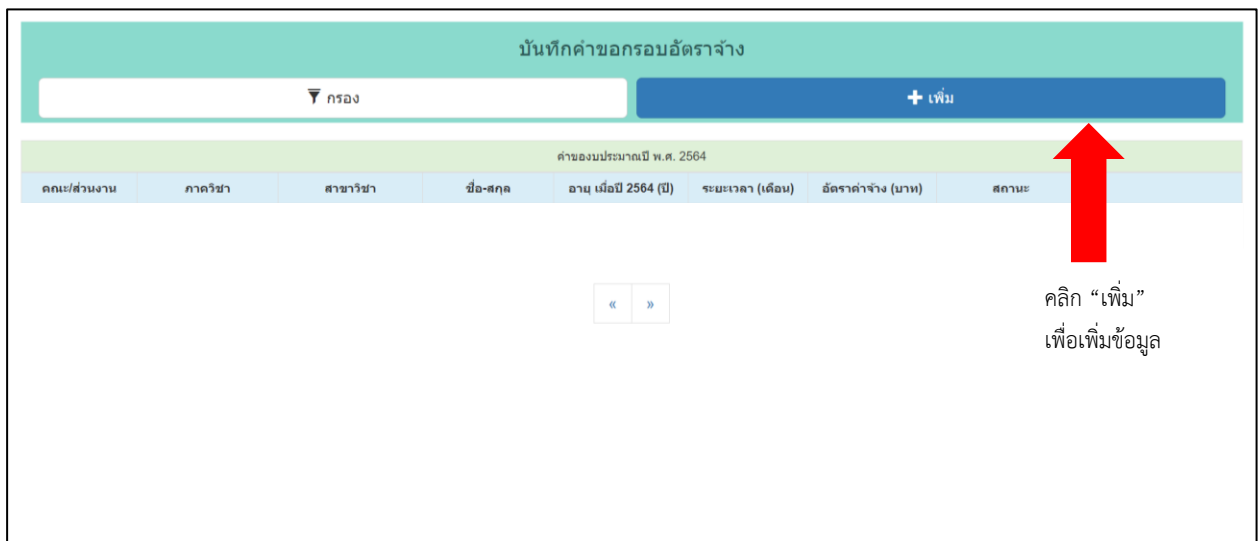
- บันทึกค่าขอกรอบอัตราจ้าง
- รายงานอนุมัติของคณะ (ปี 2563)
- รายงานภาพรวมมหาวิทยาลัย (ปี 2563)
- รายงานสรุปผลการรวม (ปี 2564 เป็นต้นไป)

ข้อมูลพื้นฐาน

- ข้อมูลสาขาวิชา
- ข้อมูลรายชื่อพนักงาน

คลิก “บันทึกค่าขอกรอบอัตราจ้าง”

5. คลิก “เพิ่ม” เพื่อเพิ่มข้อมูล



บันทึกค่าขอกรอบอัตราจ้าง

กรอง + เพิ่ม

คำนวณประมาณปี พ.ศ. 2564

คณะ/ส่วนงาน	ภาควิชา	สาขาวิชา	ชื่อ-สกุล	อายุ เมื่อปี 2564 (ปี)	ระยะเวลา (เดือน)	อัตราค่าจ้าง (บาท)	สถานะ
« »							

คลิก “เพิ่ม” เพื่อเพิ่มข้อมูล

คำอธิบายแบบฟอร์มการขอกำหนดอัตราพนักงานมหาวิทยาลัยชั่วคราว ปีงบประมาณ 2566 มหาวิทยาลัยเชียงใหม่

ประเภท :

- 1) ผู้เกษียณอายุราชการ
- 2) ผู้มีความรู้ความสามารถพิเศษ
- 3) อาจารย์ชาวต่างประเทศ
- 4) ผู้เชี่ยวชาญ
- 5) ที่ปรึกษา

ข้อมูลประกอบการขอกำหนดกรอบอัตราประเภทต่าง ๆ ขอให้ส่วนงานระบุข้อมูลตามแบบฟอร์มที่กำหนดให้ชัดเจน และครบถ้วน เพื่อมหาวิทยาลัยจะได้พิจารณาคำขอได้อย่างถูกต้อง ดังนี้

1. ข้อมูลเบื้องต้น กรอกข้อมูล ดังนี้

- 1.1 คลิกเลือกปีงบประมาณ 2566
- 1.2 คลิกเลือกภาควิชา และสาขาวิชา (หากไม่พบข้อมูล คลิก “เพิ่ม” เพื่อกรอกข้อมูลเพิ่มเติม)
- 1.3 คลิกเลือกชื่อ-สกุล (กรณีเป็นอัตราเดิมหรือเคยกรอกข้อมูลคำขอไว้แล้ว)
* (กรณีเป็นอัตราที่ขोज้างใหม่ คลิก “เพิ่ม” เพื่อกรอกข้อมูลเพิ่มเติม)
- 1.4 กรอกผลประเมินปี 2564 (ผลการประเมินเป็นค่าร้อยละ %)

(กรณีเป็นอัตราจ้างใหม่ ให้ระบุผลการประเมินระหว่างปฏิบัติงานตามตำแหน่งงานล่าสุดก่อนการจ้างเป็นผู้มีความรู้ฯ หรือหากไม่เคยจ้างมาก่อนให้ระบุ 0)

1.1

1.2

1.3

* (กรณีเป็นอัตราที่ขोज้างใหม่ คลิก “เพิ่ม” เพื่อกรอกข้อมูลเพิ่มเติม)

- 1.5 คลิกเลือกระยะเวลาขอจ้าง (จำนวนเดือน)
- 1.6 คลิกเลือกเวลาการจ้าง (เพิ่มเวลาหรือครึ่งเวลา)
- เพิ่มเวลา หมายถึง ปฏิบัติงานด้านการสอน และปฏิบัติงานอื่นๆ ที่ได้รับมอบหมายจากส่วนงาน เป็นระยะเวลา 7 ชั่วโมงต่อวัน หรือ 35 ชั่วโมงต่อสัปดาห์ ทั้งนี้ หากปฏิบัติงานด้านการสอน ในระดับปริญญาตรี จะต้องทำการสอนไม่น้อยกว่า 9 หน่วยกิตต่อสัปดาห์
 - ครึ่งเวลา หมายถึง ปฏิบัติงานด้านการสอน และปฏิบัติงานอื่นๆ ที่ได้รับมอบหมายจากส่วนงาน เป็นระยะเวลาไม่น้อยกว่า 3.5 ชั่วโมงต่อวัน หรือไม่น้อยกว่า 17.5 ชั่วโมงต่อสัปดาห์
- 1.7 คลิกเลือกตำแหน่ง (ผู้มีความรู้ความสามารถพิเศษเป็นอาจารย์, เกษียณอายุราชการให้ปฏิบัติงาน ในมหาวิทยาลัย, อาจารย์ชาวต่างประเทศ, ผู้เชี่ยวชาญ และที่ปรึกษา)
- 1.8 คลิกเลือก ระดับ - ชั้น
(เมื่อคลิกเลือก ระดับ - ชั้นแล้ว แหล่งงบประมาณเงินแผ่นดิน จะขึ้นตามเกณฑ์ที่กำหนดไว้โดยอัตโนมัติ)
- 1.9 กรอกแหล่งงบประมาณเงินรายได้ อัตราค่าจ้าง...บาท (ถ้ามี)
- 1.10 คลิกปุ่ม เริ่มสร้างคำขอใหม่

คำขอรอบอัตราจ้างปี 2565

ระยะเวลา: 12 เดือน **1.6** (เพิ่มเวลา)

ตำแหน่ง: - โปรดระบุ - **1.7** ระดับ - ชั้น: **1.8** โปรดเลือก ตำแหน่ง ก่อน

แหล่งงบประมาณเงินแผ่นดิน อัตราค่าจ้าง: บาท ไม่มีอัตราค่าจ้าง งบประมาณแผ่นดิน

แหล่งงบประมาณเงินรายได้ อัตราค่าจ้าง (ถ้ามี): บาท **1.9** รวมอัตราค่าจ้าง - บาท

1.10 เริ่มสร้างคำขอใหม่

* กรณีเป็นอัตราที่ขอจ้างใหม่ เตรียมไฟล์ข้อมูลเพื่อแนบในขั้นตอนสุดท้าย (ตามข้อ 11.) ดังนี้

- ผลประเมินปี 2564
- ใบปริญญาบัตร
- เอกสารประวัติย่อ (CV)
- สำเนาบัตรประชาชน (กรณีเป็นชาวต่างประเทศ ให้แนบไฟล์ข้อมูลหนังสือเดินทาง (Passport))

2. คุณวุฒิการศึกษา กรอกข้อมูล ดังนี้

- 2.1 กรอกลำดับที่ (โดยเรียงคุณวุฒิสูงสุดขึ้นก่อน เช่น ลำดับที่ 1 ปริญญาเอก)
- 2.2 คลิกเลือก คุณวุฒิ (ปริญญาเอก ปริญญาโท ปริญญาตรี คุณวุฒิอื่นๆ)
(ให้กรอกคุณวุฒิที่จบในทุกระดับการศึกษา)
- 2.3 ระบุชื่อคุณวุฒิ (กรณีเลือก คุณวุฒิอื่นๆ)
- 2.4 ระบุสาขาที่สำเร็จ
- 2.5 ระบุสถานศึกษา ประเทศที่สำเร็จการศึกษา และปี พ.ศ.ที่สำเร็จ
- 2.6 คลิก “เพิ่ม” เพื่อเพิ่มข้อมูล
- 2.7 กรอกคุณวุฒิการศึกษาในระดับอื่นจนครบ แล้วคลิกปุ่ม ไปยังส่วนถัดไป

1. ข้อมูลเบื้องต้น				2. คุณวุฒิการศึกษา				3. คุณลักษณะพิเศษ		4. เหตุผลความจำเป็น		5. หน้าที่ความรับผิดชอบ		6. อาจารย์ในปัจจุบัน		7. ภาระงานที่จะมอบหมาย		8. ประวัติการอบรม/ดูงาน	
				9. ประวัติการทำงาน		10. ประเมินการทำงาน													
ลำดับที่	คุณวุฒิ	ระบุชื่อคุณวุฒิ (กรณีเลือก คุณวุฒิอื่นๆ)	สาขาที่สำเร็จ	สถานศึกษา	ประเทศ	ปี พ.ศ. ที่สำเร็จ	เพิ่ม												
2.1	2.2	2.3	2.4			2.5	2.6												
คุณวุฒิการศึกษา (กรอกทุกระดับการศึกษา คุณวุฒิสูงสุดขึ้นก่อน)																			
ลำดับที่	คุณวุฒิการศึกษา																		
							2.7	ไปยังส่วนถัดไป											

3. คุณลักษณะพิเศษ กรอกข้อมูล ดังนี้

- 3.1 คลิกเลือกประเภทคุณลักษณะ โดยระบุคุณสมบัติ คุณลักษณะพิเศษของบุคคลที่ส่วนงานจะได้รับจากการจ้างบุคคลดังกล่าว ดังนี้
 - 3.1.1 ความเชี่ยวชาญ ความชำนาญพิเศษเฉพาะ
 - 3.1.2 ผลงานที่โดดเด่นเป็นที่ยอมรับในระดับประเทศ และระดับนานาชาติ
- 3.2 กรอกลำดับที่
- 3.3 กรอกข้อมูลรายละเอียด (กรอกข้อมูลย้อนหลัง 5 ปี โดยกรอกข้อมูลปีปัจจุบัน-อดีต)
- 3.4 คลิก “เพิ่ม” เพื่อเพิ่มข้อมูล
- 3.5 กรอกคุณลักษณะพิเศษจนครบ แล้วคลิกปุ่ม ไปยังส่วนถัดไป

1.ข้อมูลเบื้องต้น
2.คุณวุฒิการศึกษา
3.คุณลักษณะพิเศษ
4.เหตุผลความจำเป็น
5.หน้าที่ความรับผิดชอบ
6.อาจารย์ในปัจจุบัน
7.ภาระงานที่จะมอบหมาย
8.ประวัติการอบรม/ดูงาน
9.ประวัติการทำงาน
10.ประสบการณ์ทำงาน

ประเภทคุณลักษณะ ลำดับที่ รายละเอียด

--โปรดระบุ--

3.2 1, 2, 3

3.3

3.4

เพิ่ม

คุณสมบัติ คุณลักษณะพิเศษของบุคคล

ประเภทคุณลักษณะ	รายละเอียด

3.5 ไปยังส่วนถัดไป

4. เหตุผลและความจำเป็นของส่วนงาน กรอกข้อมูล ดังนี้

- 4.1 กรอก เหตุผลความจำเป็น (อธิบายเหตุผลที่ส่วนงานไม่สามารถใช้อาจารย์ปัจจุบันในการทำงานหน้าที่ในการสอนดังกล่าว)
- 4.2 กรอก เหตุผลความจำเป็น (เพิ่มเติม)
- 4.3 คลิกปุ่ม บันทึก
- 4.4 กรอกเหตุผลและความจำเป็นของส่วนงานจนครบ แล้วคลิกปุ่ม ไปยังส่วนถัดไป

1.ข้อมูลเบื้องต้น 2.คุณวุฒิการศึกษา 3.คุณลักษณะพิเศษ 4.เหตุผลความจำเป็น 5.หน้าที่ความรับผิดชอบ 6.อาจารย์ปัจจุบัน 7.ภาระงานที่มอบหมาย 8.ประวัติการอบรม/ดูงาน 9.ประวัติการทำงาน 10.ประสบการณ์ทำงาน

Head up! อธิบายเหตุผลที่ส่วนงานไม่สามารถใช้อาจารย์ที่มีปัจจุบันในการทำงานหน้าที่ในการสอนดังกล่าว รวมถึงยอดไม่เกิน 65,534 ตัวอักษร

เหตุผลความจำเป็น (ไม่เกิน 32,767 ตัวอักษร) (อธิบายเหตุผลที่ส่วนงานไม่สามารถใช้อาจารย์ที่มีปัจจุบันในการทำงานหน้าที่ในการสอนดังกล่าว)

4.1

เหตุผลความจำเป็น (ต่อ) (ไม่เกิน 32,767 ตัวอักษร) (อธิบายเหตุผลที่ส่วนงานไม่สามารถใช้อาจารย์ที่มีปัจจุบันในการทำงานหน้าที่ในการสอนดังกล่าว)

4.2

4.3

บันทึก

4.4 ไปยังส่วนถัดไป

5. หน้าที่ความรับผิดชอบ กรอกข้อมูล ดังนี้

- 5.1 คลิกเลือกข้อความที่ตรงกับความเป็นจริง
 - () เป็นอาจารย์ผู้รับผิดชอบหลักสูตร
 - () เป็นอาจารย์ประจำหลักสูตร
 - () เป็นอาจารย์ผู้รับผิดชอบหลักสูตร และเป็นอาจารย์ประจำหลักสูตร
 - () ไม่เป็นอาจารย์ผู้รับผิดชอบหลักสูตร และไม่ใช่อาจารย์ประจำหลักสูตร
- 5.2 ระบุชื่อหลักสูตร
- 5.3 คลิกปุ่ม บันทึก
- 5.4 กรอกหน้าที่ความรับผิดชอบจนครบ แล้วคลิกปุ่ม ไปยังส่วนถัดไป

1.ข้อมูลเบื้องต้น 2.คุณวุฒิการศึกษา 3.คุณลักษณะพิเศษ 4.เหตุผลความจำเป็น 5.หน้าที่ความรับผิดชอบ 6.อาจารย์ปัจจุบัน 7.ภาระงานที่มอบหมาย 8.ประวัติการอบรม/ดูงาน 9.ประวัติการทำงาน 10.ประสบการณ์ทำงาน

หน้าที่ความรับผิดชอบ

ชื่อหลักสูตร

5.1 --โปรดระบุ-- 5.2 5.3 บันทึก

--โปรดระบุ--

เป็นอาจารย์ผู้รับผิดชอบหลักสูตร

เป็นอาจารย์ประจำหลักสูตร

เป็นอาจารย์ผู้รับผิดชอบหลักสูตร และเป็นอาจารย์ประจำหลักสูตร

ไม่เป็นอาจารย์ผู้รับผิดชอบหลักสูตร และไม่ใช่อาจารย์ประจำหลักสูตร

5.4 ไปยังส่วนถัดไป

6. อาจารย์ในปัจจุบัน ให้ระบุจำนวนอาจารย์ที่มีอยู่ในปัจจุบันของภาควิชา/สำนักวิชา/คณะที่ขออัตรา โดยกรอกข้อมูล ดังนี้

6.1 ระบุจำนวนข้าราชการ จำนวน อัตรา

6.2 ระบุจำนวนพนักงานมหาวิทยาลัยประจำ (ประเภท A,B,D,E,EF,EP) จำนวน อัตรา

6.3 ระบุจำนวนกรอบอัตราร่าง พนักงานมหาวิทยาลัยประจำ (ประเภท A,B,D,E,EF,EP) จำนวน อัตรา

6.4 ระบุจำนวนพนักงานมหาวิทยาลัยประจำเงินรายได้ (ประเภท F) จำนวน อัตรา

6.5 ระบุจำนวนพนักงานมหาวิทยาลัยชั่วคราว (พนักงานส่วนงาน (S)) จำนวน อัตรา

6.6 ระบุจำนวนนักเรียนทุน (ถ้ามี) จำนวน อัตรา

6.7 ระบุจำนวนอัตราเกษียณอายุราชการของอาจารย์ ของภาควิชา/สำนักวิชา/คณะ ปีงบประมาณ 2564 จำนวน อัตรา

6.8 ระบุจำนวนอัตราเกษียณอายุราชการของอาจารย์ ของภาควิชา/สำนักวิชา/คณะ ปีงบประมาณ 2566 จำนวน อัตรา

6.9 คลิปปุ่ม บันทึก

6.10 กรอกจำนวนอาจารย์ในปัจจุบันจนครบ แล้วคลิปปุ่ม ไปยังส่วนถัดไป

1.ข้อมูลเบื้องต้น	2.คุณวุฒิการศึกษา	3.คุณลักษณะพิเศษ	4.เหตุผลความจำเป็น	5.หน้าที่ความรับผิดชอบ	6.อาจารย์ในปัจจุบัน	7.ภาระงานที่จะมอบหมาย	8.ประวัติการอบรม/ดูงาน	9.ประวัติการทำงาน	10.ประสบการณ์ทำงาน
Heads up! ระบุจำนวนอาจารย์ที่มีอยู่ในปัจจุบันของภาควิชา/สำนักวิชา/คณะที่ขออัตรา									
ข้าราชการ	พนักงานมหาวิทยาลัยประจำ (ประเภท A,B,D,E,EF,EP)	กรอบอัตราร่างพนักงานมหาวิทยาลัยประจำ (ประเภท A,B,D,E,EF,EP)							
อัตรา 6.1	อัตรา 6.2	อัตรา 6.3							
พนักงานมหาวิทยาลัยประจำเงินรายได้ (ประเภท F)	พนักงานมหาวิทยาลัยชั่วคราว (ส่วนงาน)	นักเรียนทุน (ถ้ามี)							
อัตรา 6.4	อัตรา 6.5	อัตรา 6.6							
อัตราเกษียณอายุราชการของอาจารย์ของภาควิชา/สำนักวิชา/คณะ									
ปีงบประมาณ 2564	อัตรา 6.7	ปีงบประมาณ 2565	อัตรา 6.8	ปีงบประมาณ 2566	อัตรา 6.9	บันทึก			
					6.10	ไปยังส่วนถัดไป			

7. ภาระงานที่จะมอบหมาย กรอกข้อมูล ดังนี้

- ให้ระบุภาระงานสอน ภาระงานวิจัย และภาระงานบริการวิชาการที่คาดว่าจะมอบหมายในปีงบประมาณ พ.ศ.2566 ให้ชัดเจน

(ภาระงานที่ส่วนงานจะมอบหมายในปีงบประมาณ พ.ศ.2566 (1 ตุลาคม 2565 – 30 กันยายน 2566))

- ภาระงานสอน

7.1 ให้คลิกเลือกภาคการศึกษา

7.2 กรอก ลำดับที่

7.3 คลิกเลือก ระดับ (โดยเรียงระดับปริญญาตรี ปริญญาโท และปริญญาเอก)

7.4 กรอกรหัสวิชาและกรอกวิชา เช่น 001101 (การฟังและการพูดภาษาอังกฤษ)

7.5 กรอกชั่วโมงสอน/สัปดาห์ จำนวน ชั่วโมง

7.6 กรอกจำนวนนักศึกษา จำนวน คน

7.7 กรอกจำนวนผู้ร่วมสอน จำนวน คน

7.8 คลิก “เพิ่ม” เพื่อเพิ่มข้อมูล

ตัวอย่างการกรอกภาระงานสอน

ภาคเรียนที่ 1/2564

กระบวนวิชา	ชม./สป.	จน.นศ.	จน.ผู้ร่วมส่วน	ระดับการศึกษา
001101 (การฟังและการพูดภาษาอังกฤษ)	3	40	-	ปริญญาตรี
171898 (Ph.D. Thesis)	36	5	2	ปริญญาเอก

ภาคเรียนที่ 2/2564

กระบวนวิชา	ชม./สป.	จน.นศ.	จน.ผู้ร่วมส่วน	ระดับการศึกษา
001101 (การฟังและการพูดภาษาอังกฤษ)	3	40	-	ปริญญาตรี
751752 (International Trade and Finance)	3	10		ปริญญาโท (ภาคปกติ)

ภาคเรียนที่ 3/2564 (ภาคฤดูร้อน)

กระบวนวิชา	ชม./สป.	จน.นศ.	จน.ผู้ร่วมส่วน	ระดับการศึกษา
001101 (การฟังและการพูดภาษาอังกฤษ)	3	40	-	ปริญญาตรี
207897 (Ph.D. DISSERTATION)	12	10	2	ปริญญาเอก (ภาคปกติ)

1. ข้อมูลเบื้องต้น

2. คุณวุฒิการศึกษา

3. คุณลักษณะพิเศษ

4. เหตุผลความจำเป็น

5. หน้าที่ความรับผิดชอบ

6. อาจารย์ในปัจจุบัน

7. ภาระงานที่จะมอบหมาย

8. ประวัติการอบรม/ดูงาน

9. ประวัติการทำงาน

10. ประสบการณ์ทำงาน

Heads up! ภาระงานที่ส่วนงานจะมอบหมายในเบื้องต้นประมาณ 2564

ภาระงานสอน

ภาคการศึกษา ลำดับที่ ระดับ วิชา (กรอกกรณีวิชาเช่น 001101 (การฟังและการพูดภาษาอังกฤษ))

ชั่วโมงสอน/สัปดาห์ จำนวนนักศึกษา คน จำนวนผู้ร่วมสอน คน คน

■ ภาระงานวิจัย

7.9 ระบุชื่อโครงการวิจัย ระยะเวลาเริ่มต้นและสิ้นสุดโครงการ ตำแหน่ง และจำนวนผู้ร่วมงาน (คน)

โดยแบ่งออกเป็น

➤ งานวิจัยที่เป็นการให้คำแนะนำปรึกษาโครงการวิจัย

ชื่อโครงการวิจัย	ระยะเวลา		ตำแหน่ง	ผู้ร่วมงาน (คน)
	เริ่มต้นโครงการ	สิ้นสุดโครงการ		

➤ งานวิจัยที่เป็นการควบคุมและตรวจสอบการวิจัยค้นคว้าอันเป็นส่วนหนึ่งของการศึกษาของนักศึกษา

ชื่อโครงการวิจัย	ระยะเวลา		ตำแหน่ง	ผู้ร่วมงาน (คน)
	เริ่มต้นโครงการ	สิ้นสุดโครงการ		

■ ภาระงานบริการวิชาการ

7.10 ระบุกิจกรรมอย่างละเอียด เช่น เขียนบทความทางวิชาการ เป็นวิทยากร เป็นอาจารย์ที่ปรึกษาให้กับนักศึกษา ระดับใด ให้คำแนะนำปรึกษาทางด้านวิชาการแก่คณาจารย์ในเรื่องใด เป็นต้น

7.11 คลิปปุ่ม บันทึก

7.12 กรอกภาระงานสอน ภาระงานวิจัย และภาระงานบริการวิชาการจนครบ แล้วคลิกปุ่ม ไปยังส่วนถัดไป

ภาระงานวิจัย (ระบุชื่อโครงการวิจัย ระยะเวลาเริ่มต้นและสิ้นสุดโครงการ ตำแหน่ง และจำนวนผู้ร่วมงาน (คน))
ภาระงานวิจัย ไม่เกิน 32,767 ตัวอักษร

7.9

ภาระงานบริการวิชาการ (ระบุกิจกรรมอย่างละเอียด เช่น เขียนบทความทางวิชาการ เป็นวิทยากร เป็นอาจารย์ที่ปรึกษาให้กับนักศึกษา ระดับใด ให้คำแนะนำปรึกษาทางด้านวิชาการแก่คณาจารย์ในเรื่องใด เป็นต้น)
ภาระงานบริการวิชาการ ไม่เกิน 32,767 ตัวอักษร

7.10

7.11

7.12

8. ประวัติการอบรม/ดูงาน กรอกข้อมูล ดังนี้

- 8.1 กรอก ลำดับที่
- 8.2 กรอก ข้อมูลการฝึกอบรม/ดูงาน โดยเรียงจากปัจจุบันไปหาอดีต (ข้อมูลย้อนหลังไม่เกิน 5 ปี)
- 8.3 คลิก “เพิ่ม” เพื่อเพิ่มข้อมูล
- 8.4 กรอกประวัติการอบรม/ดูงานจนครบ แล้วคลิกปุ่ม ไปยังส่วนถัดไป

ตัวอย่างการกรอกประวัติการอบรม/ดูงาน

ลำดับที่ หลักสูตร/โครงการ ปี พ.ศ. ระยะเวลา ชื่อสถานที่ฝึกอบรม ประเทศ

1.
2.

1.ข้อมูลเบื้องต้น 2.คุณวุฒิการศึกษา 3.คุณลักษณะพิเศษ 4.เหตุผลความจำเป็น 5.หน้าที่ความรับผิดชอบ 6.อาจารย์ในปัจจุบัน 7.ภาระงานที่จะมอบหมาย

8.ประวัติการอบรม/ดูงาน 9.ประวัติการทำงาน 10.ประสบการณ์ทำงาน

Heads up! กรอกข้อมูลการฝึกอบรม/ดูงาน (ข้อมูลย้อนหลังไม่เกิน 5 ปี)

ลำดับที่ การฝึกอบรม/ดูงาน ที่สำคัญ

8.1 1, 2, 3 8.2 8.3 เพิ่ม

ประวัติการฝึกอบรม/ดูงาน

8.4 ไปยังส่วนถัดไป

9. ประวัติการทำงาน กรอกข้อมูล ดังนี้

- 9.1 กรอก ลำดับที่
- 9.2 กรอก ประวัติการทำงาน โดยเรียงจากปัจจุบันไปหาอดีต (ข้อมูลย้อนหลังไม่เกิน 5 ปี)
- 9.3 คลิก “เพิ่ม” เพื่อเพิ่มข้อมูล
- 9.4 กรอกประวัติการทำงานจนครบ แล้วคลิกปุ่ม ไปยังส่วนถัดไป

ตัวอย่างการกรอกประวัติการทำงาน

ลำดับที่ ระยะเวลา สถานที่ทำงาน ตำแหน่ง เงินเดือน สาเหตุที่ออก

1.
2.

1.ข้อมูลเบื้องต้น 2.คุณวุฒิการศึกษา 3.คุณลักษณะพิเศษ 4.เหตุผลความจำเป็น 5.หน้าที่ความรับผิดชอบ 6.อาจารย์ในปัจจุบัน 7.ภาระงานที่จะมอบหมาย 8.ประวัติการอบรม/ดูงาน

9.ประวัติการทำงาน 10.ประสบการณ์ทำงาน

Heads up! กรอกประวัติการทำงาน เชิงจากปัจจุบันไปหาอดีต (ข้อมูลย้อนหลังไม่เกิน 5 ปี)

ลำดับที่ ประวัติการทำงาน

9.1 1, 2, 3 9.2 9.3 เพิ่ม

ประวัติการทำงาน

9.4 ไปยังส่วนถัดไป

10. ประสบการณ์ทำงาน กรอกข้อมูล ดังนี้

- 10.1 คลิกเลือก ประเภทคุณลักษณะ (ด้านการสอน ด้านการวิจัย ด้านบริการวิชาการ กิจกรรมภาระงานอื่น)
- 10.2 กรอก ลำดับที่
- 10.3 กรอก รายละเอียด โดยเรียงจากปัจจุบันไปหาอดีต (ข้อมูลย้อนหลังไม่เกิน 5 ปี)
- 10.4 คลิก “เพิ่ม” เพื่อเพิ่มข้อมูล
- 10.5 กรอกประสบการณ์ทำงาน แล้วคลิกปุ่ม ไปยังส่วนถัดไป

ตัวอย่างการกรอกประสบการณ์ทำงาน

- 1) ด้านการสอน
- 2) ด้านการวิจัย
- 3) ด้านบริการวิชาการ
- 4) กิจกรรมภาระงานอื่น

1.ข้อมูลเบื้องต้น

2.คุณวุฒิการศึกษา

3.คุณลักษณะพิเศษ

4.เหตุผลความจำเป็น

5.หน้าที่ความรับผิดชอบ

6.อาจารย์ในปัจจุบัน

7.ภาระงานที่จะมอบหมาย

8.ประวัติการอบรม/ดูงาน

9.ประวัติการทำงาน

10.ประสบการณ์ทำงาน

ประเภทคุณลักษณะ

ลำดับที่

รายละเอียด

--โปรดระบุ--

10.2

1, 2, 3

10.3

10.4

เพิ่ม

ประสบการณ์ทำงาน

ประเภท	รายละเอียด

10.5

ไปยังหน้าภาพรวมรายบุคคล

11. เอกสารแนบ แนบไฟล์ข้อมูล ดังนี้

- 11.1 ผลประเมินปี 2564 (ผลการประเมินเป็นค่าร้อยละ %) (วันที่ 1 มิถุนายน 2563 - 31 พฤษภาคม 2564) (กรณีเป็นอัตราจ้างใหม่ ให้ระบุผลการประเมินระหว่างปฏิบัติงานตามตำแหน่งงานล่าสุดก่อนการจ้างเป็นผู้มีความรู้ฯ)
- 11.2 สำเนาบัตรประชาชน (กรณีเป็นชาวต่างประเทศ ให้แนบไฟล์ข้อมูลหนังสือเดินทาง (Passport))
- 11.3 เอกสารที่แสดงถึงความเชี่ยวชาญ/ชำนาญพิเศษ
- 11.4 เอกสารที่แสดงถึงผลงานที่โดดเด่นระดับประเทศ/นานาชาติ
- 11.5 เอกสารที่แสดงถึงการฝึกอบรม/ดูงานการศึกษา
- 11.6 กรณีเป็นอัตราที่ขอจ้างใหม่
 - ใบปริญญาบัตร
 - เอกสารประวัติย่อ (CV)
- 11.7 กรณีการขอตำแหน่งผู้มีความรู้ความสามารถพิเศษฯ ระดับ 4 ให้แนบไฟล์ข้อมูล ดังนี้
 - ผลการดำเนินโครงการที่ผ่านมา
 - จำนวน Publication
 - ผลงานวิจัยที่อยู่ระหว่างดำเนินการ
 - โครงการที่บุคคลดังกล่าวได้เป็นที่ปรึกษาโครงการ

ไฟล์แนบ
-- ไม่พบไฟล์แนบ --

คำแนะนำในการแนบไฟล์:

- อนุญาตให้ใช้ไฟล์ที่มีนามสกุลต่อไปนี้เท่านั้น (jpg, png, gif, doc, docx, pdf, xls,xlsx)
- สามารถแนบไฟล์ได้ครั้งละไม่เกิน 10 ไฟล์ แต่ไฟล์ต้องมีขนาดไม่เกิน 5 MB

11. เลือกไฟล์ ที่ต้องการแนบ บันทึก

ยกเลิก

การวิเคราะห์ภาระงานของกองแผนงาน

ในเบื้องต้นกองแผนงาน จะวิเคราะห์ภาระงาน ของภาควิชา/สำนักวิชา/คณะ ที่ส่วนงานเสนอขอ กำหนดกรอบอัตรา โดยใช้ระเบียบ ประกาศ ข้อมูล/ข้อเท็จจริง ที่เกี่ยวข้องประกอบ แล้วสรุปเสนอประธาน คณะอนุกรรมการกลั่นกรอง เพื่อเสนอที่ประชุมคณะอนุกรรมการฯ พิจารณาให้ความเห็น และนำเสนอต่อที่ประชุม ก.บ. เพื่อพิจารณาอนุมัติต่อไป

ประกาศมหาวิทยาลัยเชียงใหม่

เรื่อง หลักเกณฑ์และวิธีการจ้างพนักงานมหาวิทยาลัยชั่วคราว (อาจารย์ผู้มีความรู้ความสามารถพิเศษ ผู้เกษียณอายุราชการ อาจารย์ชาวต่างประเทศ ผู้เชี่ยวชาญ ที่ปรึกษา ฯลฯ)

เพื่ออนุวัติตามข้อ ๑๑ ของข้อบังคับมหาวิทยาลัยเชียงใหม่ ว่าด้วยการบริหารงานบุคคล พ.ศ. ๒๕๕๑ ในส่วนที่เกี่ยวกับหลักเกณฑ์และวิธีการจ้างพนักงานมหาวิทยาลัยชั่วคราว

อาศัยอำนาจตามความในมาตรา ๓๘ แห่งพระราชบัญญัติมหาวิทยาลัยเชียงใหม่ พ.ศ.๒๕๕๑ , มติที่ประชุมสภามหาวิทยาลัยเชียงใหม่ ในคราวประชุมครั้งที่ ๑๐/๒๕๕๑ เมื่อวันที่ ๒๗ กันยายน พ.ศ. ๒๕๕๑ และมติที่ประชุม ก.บ. มหาวิทยาลัยเชียงใหม่ ในคราวประชุมครั้งที่ ๒/๒๕๕๒ เมื่อวันที่ ๕ มีนาคม พ.ศ. ๒๕๕๒ จึงออกประกาศ เรื่อง หลักเกณฑ์และวิธีการจ้างพนักงานมหาวิทยาลัยชั่วคราว (อาจารย์ผู้มีความรู้ความสามารถพิเศษ ผู้เกษียณอายุราชการ อาจารย์ชาวต่างประเทศ ผู้เชี่ยวชาญ ที่ปรึกษา ฯลฯ) ไว้ดังนี้

ข้อ ๑ ประกาศนี้ เรียกว่า “ประกาศมหาวิทยาลัยเชียงใหม่ เรื่อง หลักเกณฑ์และวิธีการจ้างพนักงานมหาวิทยาลัยชั่วคราว (อาจารย์ผู้มีความรู้ความสามารถพิเศษ ผู้เกษียณอายุราชการ อาจารย์ชาวต่างประเทศ ผู้เชี่ยวชาญ ที่ปรึกษา ฯลฯ)”

ข้อ ๒ ประกาศนี้ให้ใช้บังคับตั้งแต่วันถัดจากวันประกาศเป็นต้นไป

ข้อ ๓ ในประกาศนี้

“สภามหาวิทยาลัย”	หมายความว่า สภามหาวิทยาลัยเชียงใหม่
“มหาวิทยาลัย”	หมายความว่า มหาวิทยาลัยเชียงใหม่
“ส่วนงาน”	หมายความว่า สำนักงานสภามหาวิทยาลัย สำนักงานมหาวิทยาลัย ส่วนงานวิชาการ และส่วนงานที่จัดตั้งขึ้นตามประกาศของมหาวิทยาลัย
“ ก.บ.”	หมายความว่า คณะกรรมการบริหารงานบุคคล มหาวิทยาลัยเชียงใหม่
“อธิการบดี”	หมายความว่า อธิการบดีมหาวิทยาลัยเชียงใหม่
“พนักงาน”	หมายความว่า พนักงานที่มหาวิทยาลัยจ้างให้ปฏิบัติงาน โดยมีกำหนดเวลาและทำสัญญาจ้างเป็นคราว ๆ ไป เช่น ผู้มีความรู้ความสามารถพิเศษ ผู้เชี่ยวชาญ ที่ปรึกษาทั้งที่เป็นชาวไทยและชาวต่างประเทศฯ

“ปีงบประมาณ”

หมายความว่า ปีงบประมาณของมหาวิทยาลัยเชียงใหม่
เริ่มตั้งแต่วันที่ ๑ ตุลาคม ถึงวันที่ ๓๐
กันยายนของปีถัดไป

ข้อ ๔ ให้อธิการบดีรักษาการตามประกาศนี้

การใดที่มีได้กำหนดในประกาศนี้ให้อธิการบดีมีอำนาจออกประกาศเพื่อกำหนดแนวทางปฏิบัติ หรือตามที่ ก.บ. กำหนด ซึ่งต้องไม่ขัดหรือแย้งกับประกาศนี้

ข้อ ๕ ให้ส่วนงานดำเนินการจ้างพนักงานตามที่กำหนดในประกาศนี้โดยเคร่งครัด หากประสงค์ จะดำเนินการจ้างแตกต่างไปจากประกาศนี้จะต้องเสนอขออนุมัติต่อ ก.บ.ทุกกรณี

ในกรณีที่มีการดำเนินการจ้างโดยไม่เป็นไปตามประกาศนี้ หัวหน้าส่วนงานและผู้ที่เกี่ยวข้อง ต้องรับผิดชอบในการดำเนินการและต้องชดใช้ความเสียหายที่อาจจะเกิดขึ้น

ข้อ ๖ การจ้างพนักงานให้จ้างได้ตามเหตุผลและความจำเป็นโดยต้องคำนึงถึงภาระค่าใช้จ่ายและความคุ้มค่าของส่วนงานที่จะได้รับ

ข้อ ๗ ส่วนงานที่ประสงค์จะจ้างพนักงานให้เสนอเหตุผลและความจำเป็น ภาระงานที่จะให้ ปฏิบัติต่อคณะอนุกรรมการกลั่นกรองการจ้างอาจารย์ผู้มีความรู้ความสามารถพิเศษ และการให้ผู้เกษียณอายุ ราชการปฏิบัติงานในมหาวิทยาลัย ที่ ก.บ. แต่งตั้งเพื่อพิจารณาก่อนนำเสนอ ก.บ. เพื่อพิจารณาให้ความ เห็นชอบ และขอตั้งงบประมาณเสนอต่อมหาวิทยาลัยในแต่ละปีงบประมาณ

ในกรณีที่ส่วนงานได้รับงบประมาณระหว่างปีสำหรับโครงการ ให้เสนออธิการบดีประธาน ก.บ. เป็นผู้พิจารณาและเมื่ออธิการบดีพิจารณาแล้วให้รายงาน ก.บ. ทราบ

ข้อ ๘ การจ้าง อัตราค่าจ้าง คุณสมบัติ หน้าที่ความรับผิดชอบ เป็นไปตามบัญชีแนบท้าย ประกาศ โดยพิจารณาตามความเหมาะสมของภาระงานและงบประมาณที่ได้รับจัดสรร

สำหรับส่วนงานใดที่ไม่ได้รับจัดสรรงบประมาณจากมหาวิทยาลัย ประสงค์จะจ้างพนักงาน โดยใช้งบประมาณของส่วนงาน ให้เสนอเหตุผลและความจำเป็น ภาระงานที่จะให้ปฏิบัติต่อ คณะอนุกรรมการกลั่นกรองการจ้างอาจารย์ผู้มีความรู้ความสามารถพิเศษ และการให้ผู้เกษียณอายุราชการ ปฏิบัติงานในมหาวิทยาลัย ที่ ก.บ. แต่งตั้งเพื่อพิจารณาก่อนนำเสนอ ก.บ. เพื่อพิจารณาให้ความเห็นชอบ ทั้งนี้ งบประมาณในหมวดงบบุคลากรของแต่ละปีงบประมาณ เมื่อรวมแล้วจะต้องไม่เกินร้อยละ 30 ของรายได้ ทั้งหมดของส่วนงานในปีนั้น ๆ

ข้อ ๙ การจ้างหากเป็นชาวต่างประเทศนอกจากต้องยึดหลักการในข้อ ๘ แล้ว ให้ส่วนงานที่จะ เสนอขอจ้างคำนึงถึงข้อเท็จจริงโดยรอบคอบว่า จะให้บุคคลดังกล่าวได้รับสิทธิและค่าตอบแทนต่างๆ ตามที่ กำหนดในสัญญาจ้างกรณีใด และเพียงใด

ข้อ ๑๐ พนักงานที่จะจ้างต้องมีใบสมัครเข้าทำงานและมีหนังสือรับรองและคำประกัน รวมทั้งอาจทำสัญญาจ้างและคำประกัน ตามแบบที่มหาวิทยาลัยกำหนดสำหรับพนักงานมหาวิทยาลัยประจำ

การใดที่มีได้กำหนดไว้ในใบสมัครเข้าทำงานหรือในสัญญาจ้างและมีได้กำหนดในประกาศนี้ การนั้นให้เป็นไปตามกฎหมาย ข้อบังคับ ระเบียบประกาศหรือคำสั่งอื่นใดที่ใช้กับพนักงานมหาวิทยาลัยประจำ โดยอนุโลม

ข้อ ๑๑ ให้จ้างพนักงานตามงบประมาณที่ได้รับ และจ้างจากผู้ที่ผ่านกระบวนการคัดเลือก โดยจะต้องแต่งตั้งผู้ที่เกี่ยวข้องไม่น้อยกว่า ๓ คนเป็นคณะกรรมการคัดเลือก และการคัดเลือกจะต้องมีความเป็นธรรมและเหมาะสม

ข้อ ๑๒ การจ้างพนักงานให้มีระยะเวลาการจ้างตามภาระงาน ทั้งนี้ต้องไม่เกินหนึ่งปีงบประมาณ และหากส่วนงานยังมีภาระงานและได้รับอนุมัติจัดสรรกรอบอัตรากำลังในปีงบประมาณต่อไป ก็สามารถดำเนินการจ้างบุคลากรเดิมต่อได้ โดยพิจารณาผลการประเมินประสิทธิภาพการทำงานที่ผ่านมา และงบประมาณที่จะจ้างในแต่ละปีงบประมาณประกอบด้วย

ข้อ ๑๓ ให้อธิการบดีหรือผู้ที่อธิการบดีมอบหมายเป็นผู้มีอำนาจสั่งจ้าง ทำสัญญาจ้าง เลิกจ้าง อนุญาตการลาและลาออก สำหรับพนักงานทุกตำแหน่ง

ข้อ ๑๔ วันและเวลาทำงาน วันหยุดงาน ประเภทการลา จรรยาบรรณ วินัยและการรักษาวินัย การดำเนินการทางวินัย การออกจากงาน การอุทธรณ์และการร้องทุกข์ของพนักงานมหาวิทยาลัยชั่วคราว ให้เป็นไปตามสัญญาจ้าง หากมิได้มีการกำหนดไว้ ให้เป็นไปตามกฎหมาย ข้อบังคับ ระเบียบ ประกาศหรือคำสั่งอื่นใด ที่ใช้กับพนักงานมหาวิทยาลัยประจำโดยอนุโลม

ข้อ ๑๕ ให้ส่วนงานที่จ้างหักเงินค่าประกันสังคมจากเงินค่าจ้างของพนักงาน และส่วนงานนั้นจ่ายเงินค่าประกันสังคมสมทบในส่วนของนายจ้าง ตามกฎหมายว่าด้วยการประกันสังคม

นอกจากการจ่ายค่าจ้างตามข้อ ๘ และประกันสังคมตามข้อ ๑๕ ส่วนงานอาจกำหนดสิทธิประโยชน์อื่นใดได้ตามความเหมาะสม แต่ทั้งนี้ ต้องไม่เกินสิทธิประโยชน์ที่พนักงานมหาวิทยาลัยประจำพึงได้รับ

ข้อ ๑๖ ให้ส่วนงานแต่งตั้งคณะกรรมการ เพื่อประเมินประสิทธิภาพการทำงานของพนักงานทุกตำแหน่งอย่างน้อยหนึ่งครั้ง โดยต้องดำเนินการให้แล้วเสร็จก่อนครบระยะเวลาการจ้างไม่น้อยกว่าสี่สิบห้าวัน โดยให้เสนอผลการประเมินต่อคณะกรรมการกลั่นกรองการจ้างอาจารย์ผู้มีความรู้ความสามารถพิเศษ และการให้ผู้เกษียณอายุราชการปฏิบัติงานในมหาวิทยาลัย ที่ ก.บ. แต่งตั้ง ให้ความเห็นเพื่อเสนอ ก.บ. พิจารณาต่อไป

ส่วนงานสามารถประเมินผลการปฏิบัติงานในระหว่างการจ้างได้ และหากพิจารณาเห็นว่าผลการประเมินไม่อยู่ในเกณฑ์ที่กำหนดให้เลิกจ้าง แต่ต้องแจ้งให้พนักงานทราบ ก่อนล่วงหน้าอย่างน้อย ๑ เดือน

ข้อ ๑๗ ให้นำแบบ วิธีการและเกณฑ์การประเมินประสิทธิภาพการปฏิบัติงานของพนักงานมหาวิทยาลัยประจำ มาใช้บังคับกับการประเมินประสิทธิภาพการปฏิบัติงานของพนักงานโดยอนุโลม

บทเฉพาะกาล

ข้อ ๑๘ อาจารย์ผู้มีความรู้ความสามารถพิเศษ ผู้เกษียณอายุราชการ อาจารย์ชาวต่างประเทศ ผู้เชี่ยวชาญชาวต่างประเทศ และที่ปรึกษา ที่สัญญาจ้างยังมีผลใช้บังคับอยู่ ณ วันที่ประกาศมีผลใช้บังคับ คงให้ได้รับค่าจ้าง สิทธิและค่าตอบแทนอื่น ๆ ตามสัญญาจ้างต่อไปจนกว่าจะครบสัญญา และหากจะมีการจ้างต่อ ให้ดำเนินการตามประกาศนี้

ทั้งนี้ ตั้งแต่วันที่ ๑ เมษายน ๒๕๕๒ เป็นต้นไป

ประกาศ ณ วันที่ ๒ มีนาคม พ.ศ. ๒๕๕๒



(ศาสตราจารย์ ดร.พงษ์ศักดิ์ อังสิทธิ์)

อธิการบดีมหาวิทยาลัยเชียงใหม่

ประกาศมหาวิทยาลัยเชียงใหม่

เรื่อง การกำหนดอัตราค่าจ้างของพนักงานมหาวิทยาลัยชั่วคราว (อาจารย์ผู้มีความรู้
ความสามารถพิเศษ อาจารย์ชาวต่างประเทศ ผู้เชี่ยวชาญ ที่ปรึกษา)

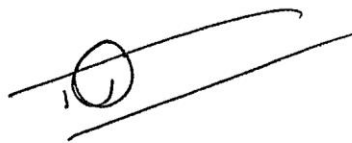
เพื่อให้การกำหนดอัตราค่าจ้างพนักงานมหาวิทยาลัยชั่วคราว (อาจารย์ผู้มีความรู้
ความสามารถพิเศษ อาจารย์ชาวต่างประเทศ ผู้เชี่ยวชาญ ที่ปรึกษา) เป็นไปด้วยความเหมาะสมกับ
สถานการณ์ปัจจุบัน อาศัยอำนาจตามความในมาตรา ๒๕(๓) แห่งพระราชบัญญัติมหาวิทยาลัยเชียงใหม่
พ.ศ.๒๕๕๑ ข้อ ๘ ประกาศมหาวิทยาลัยเชียงใหม่ เรื่อง หลักเกณฑ์และวิธีการจ้างพนักงานมหาวิทยาลัย
ชั่วคราว (อาจารย์ผู้มีความรู้ความสามารถพิเศษ อาจารย์ชาวต่างประเทศ ผู้เชี่ยวชาญ ที่ปรึกษา) ประกาศ
ณ วันที่ ๒๐ มีนาคม พ.ศ.๒๕๕๒ มติที่ประชุม กบม. ครั้งที่ ๒/๒๕๕๔ เมื่อวันที่ ๓ กุมภาพันธ์ ๒๕๕๔ และ
ที่ประชุม ก.บ.ครั้งที่ ๓/๒๕๕๔ เมื่อวันที่ ๒ มีนาคม พ.ศ.๒๕๕๔ จึงออกประกาศไว้ ดังนี้

๑. กำหนดให้ใช้บัญชีค่าจ้างแรกบรรจุและคุณสมบัติเฉพาะสำหรับตำแหน่งพนักงาน
มหาวิทยาลัยชั่วคราว (อาจารย์ผู้มีความรู้ความสามารถพิเศษ อาจารย์ชาวต่างประเทศ ผู้เชี่ยวชาญ ที่
ปรึกษา) ตามแนบท้ายนี้

๒. กรณีที่มีปัญหาเกี่ยวกับการปฏิบัติตามประกาศฉบับนี้ ให้ ก.บ. เป็นผู้วินิจฉัย และให้ถือ
คำวินิจฉัยเป็นที่สิ้นสุด

ทั้งนี้ ตั้งแต่วันที่ ๑ มกราคม ๒๕๕๔ เป็นต้นไป

ประกาศ ณ วันที่ ๒๗ มีนาคม พ.ศ.๒๕๕๔



(รองศาสตราจารย์ นายแพทย์นิเวศน์ นันทจิต)

อธิการบดีมหาวิทยาลัยเชียงใหม่

ประธานคณะกรรมการบริหารงานบุคคล

ดำเนินการโดย:



นายเลขา ศุภพร

พนักงานปฏิบัติงาน

บัญชีโครงสร้างอัตราค่าจ้างพนักงานมหาวิทยาลัยชั่วคราว

(ประเภทผู้มีความรู้ความสามารถพิเศษ ผู้เกษียณอายุราชการ อาจารย์ชาวต่างประเทศ ผู้เชี่ยวชาญ ที่ปรึกษา ฯลฯ)

ตำแหน่ง	หน้าที่ความรับผิดชอบ	1 เมษายน 2554		1 มกราคม 2558
		อัตราค่าจ้างเดิม	อัตราค่าจ้างใหม่	
<p>ประเภทผู้มีความรู้ความสามารถพิเศษเป็นอาจารย์</p> <p>คุณวุฒิ</p> <ol style="list-style-type: none"> เป็นผู้ที่มีคุณวุฒิระดับปริญญาเอกในสาขาวิชาที่ขาดแคลนและเป็นผู้มีประสบการณ์ทางการเรียน การสอน และ/หรือ การวิจัยหรือทำงานในสาขาวิชาที่พำนักมาแล้วเป็นเวลาไม่น้อยกว่า 2 ปี หรือ เป็นผู้มีคุณวุฒิระดับปริญญาโท ในสาขาวิชาที่ขาดแคลนและมีประสบการณ์ทางการเรียนการสอน/หรือ การวิจัย หรือ การทำงานในสาขาวิชาที่พำนักมาแล้วเป็นเวลาไม่น้อยกว่า 5 ปี หรือ เป็นผู้ทรงคุณวุฒิพิเศษ โดยพิจารณาจากความรู้ความสามารถ แม้ว่าผู้นั้นจะไม่มีคุณวุฒิตแต่มีความรู้ความสามารถและ ประสบการณ์พิเศษ ก็สามารถจ้างผู้นั้นเป็นผู้ทรงคุณวุฒิพิเศษได้ เป็นผู้มีอายุไม่เกิน 65 ปี (หากจ้างผู้ที่มีอายุเกิน 65 ปี ให้จ้างจากงบประมาณเงินรายได้ของส่วนงาน) 				
<u>ผู้มีความรู้</u>	สอนวิชาการหรือวิชาชีพชั้นสูงในสาขาวิชาต่าง ๆ ที่ได้รับมอบหมาย	26,480.-	27,810.-	ขั้นที่ 1 33,380.-
<u>ความสามารถ</u>	ควบคุมและตรวจสอบการวิจัยค้นคว้า อันเป็นส่วนของการศึกษาของ	28,580.-	30,010.-	ขั้นที่ 2 36,020.-
<u>ระดับ 1</u>	นักศึกษา เป็นที่ปรึกษาของนักศึกษาทั้งทางด้านวิชาการและกิจกรรม	31,420.-	33,000.-	ขั้นที่ 3 39,600.-
	นักศึกษา ค้นคว้าและให้บริการวิชาการแก่สังคมและ/หรือให้คำแนะนำ	33,950.-	35,650.-	ขั้นที่ 4 42,780.-
	ปรึกษาโครงการวิจัยต่าง ๆ และปฏิบัติหน้าที่อื่นที่เกี่ยวข้องให้สอน	37,080.-	38,940.-	ขั้นที่ 5 46,730.-
	พื้นฐาน ควบคุมปริญญา ที่ปรึกษาวิทยานิพนธ์ปริญญาตรี			
<u>ผู้มีความรู้</u>	สอนวิชาการหรือวิชาชีพชั้นสูงในสาขาวิชาต่าง ๆ ที่ได้รับมอบหมาย	37,080.-	38,940.-	ขั้นที่ 1 46,730.-
<u>ความสามารถ</u>	ควบคุมและตรวจสอบการวิจัยค้นคว้า อันเป็นส่วนของการศึกษาของ	40,110.-	42,120.-	ขั้นที่ 2 50,550.-
<u>ระดับ 2</u>	นักศึกษา เป็นที่ปรึกษาของนักศึกษาทั้งทางด้านวิชาการและกิจกรรม			
	นักศึกษา ค้นคว้าและ/หรือเป็นผู้วิจัยทางวิชาการชั้นสูง และ/หรือ			
	ให้คำแนะนำปรึกษาโครงการวิจัยต่าง ๆ รวมทั้งให้บริการทางวิชาการ			
	แก่สังคม และปฏิบัติหน้าที่อื่นที่เกี่ยวข้อง เป็นที่ปรึกษาวิทยานิพนธ์			
	ปริญญาโท			
<u>ผู้มีความรู้</u>	สอนวิชาการหรือวิชาชีพชั้นสูงในสาขาวิชาต่าง ๆ ที่ได้รับมอบหมาย	40,110.-	42,120.-	ขั้นที่ 1 50,550.-
<u>ความสามารถ</u>	ควบคุมและตรวจสอบการวิจัยค้นคว้า อันเป็นส่วนของการศึกษาของ	43,980.-	46,180.-	ขั้นที่ 2 55,420.-
<u>ระดับ 3</u>	นักศึกษา เป็นที่ปรึกษาของนักศึกษาทั้งทางด้านวิชาการและกิจกรรม			
	นักศึกษา ค้นคว้าและ/หรือเป็นผู้วิจัยทางวิชาการชั้นสูง และ/หรือ			
	ให้คำแนะนำปรึกษาแก่คณาจารย์ในการค้นคว้าและวิจัยทางวิชาการ			
	ชั้นสูง รวมทั้งให้บริการทางวิชาการแก่สังคม และปฏิบัติหน้าที่อื่นที่			
	เกี่ยวข้อง เป็นที่ปรึกษาวิทยานิพนธ์ปริญญาเอก			

ตำแหน่ง	หน้าที่ความรับผิดชอบ	1 เมษายน 2554 อัตราค่าจ้าง		1 มกราคม 2558 อัตราค่าจ้างใหม่
		เดิม	ใหม่	
<u>ผู้มีความรู้ ความสามารถ ระดับ 4</u>	สอนวิชาการหรือวิชาชีพชั้นสูงในสาขาวิชาต่าง ๆ ที่ได้รับมอบหมาย ควบคุมและตรวจสอบการวิจัยค้นคว้า อันเป็นส่วนของการศึกษาของ นักศึกษา เป็นที่ปรึกษาของนักศึกษาในระดับบัณฑิตศึกษา ค้นคว้า และ/หรือเป็นผู้วิจัยทางวิชาการชั้นสูง และ/หรือให้คำแนะนำปรึกษา แก่คณาจารย์ในการค้นคว้าและวิจัยทางวิชาการชั้นสูง รวมทั้ง ให้บริการทางวิชาการอื่นที่เกี่ยวข้อง และ/หรือเป็นผู้เชี่ยวชาญพิเศษ ในสาขาใดสาขาหนึ่ง ซึ่งเป็นที่ยอมรับในวงวิชาชีพนั้น ๆ * กรณีการขอกำหนดตำแหน่งผู้มีความรู้ความสามารถพิเศษ ระดับ 4 ให้นำเสนอข้อมูลผลการดำเนินโครงการที่ผ่านมา จำนวน Publication รวมถึงผลงานวิจัยที่อยู่ระหว่างดำเนินการ และโครงการที่บุคคล ดังกล่าวได้เป็นที่ปรึกษาโครงการ	43,980.- 47,720.-	46,180.- 50,110.-	ขั้นที่ 1 55,420.- ขั้นที่ 2 60,140.-
ประเภทผู้เกษียณอายุราชการให้ปฏิบัติงานในมหาวิทยาลัย				
คุณสมบัติ				
1. เคยดำรงตำแหน่งศาสตราจารย์ในมหาวิทยาลัยและได้พ้นจากราชการเพราะเกษียณอายุตามกฎหมาย ว่าด้วยบำเหน็จบำนาญ ข้าราชการ (ผู้เกษียณอายุก่อนหรือพ้นจากราชการตามโครงการเปลี่ยนเส้นทางชีวิต ไม่สามารถเข้าปฏิบัติงานในมหาวิทยาลัยได้)				
2. มีความรู้ ความสามารถ ความชำนาญและมีผลงานเป็นที่ยอมรับในวิชาชีพในสาขาวิชาที่เปิดสอนในมหาวิทยาลัยและ เป็นสาขาวิชาที่ขาดแคลน หรือเป็นสาขาวิชาที่ต้องการความชำนาญพิเศษเฉพาะราย				
3. มีอายุเกิน 60 ปีบริบูรณ์ แต่ไม่เกิน 65 ปีบริบูรณ์ มีสุขภาพแข็งแรง และสามารถอุทิศเวลาในการทำงานได้เต็มตามเวลาที่กำหนด				
ค่าจ้างการปฏิบัติงาน				
รับค่าจ้างเป็นรายเดือนในอัตราเท่ากับอัตราเงินเดือนขั้นสุดท้ายที่ได้รับก่อนออกจากราชการ				
ประเภทอาจารย์ชาวต่างประเทศ (ผู้สอน) คุณสมบัติ ไม่ต่ำกว่าปริญญาตรี				
<u>ผู้สอน ระดับ 1</u>	สอนภาษาต่างประเทศและเป็นเจ้าของภาษา สอนวิชาแขนงอื่น ในระดับปริญญาตรีและทำการวิจัย หรือสอนหลายสาขาวิชา	19,790.- 20,590.- 21,410.- 22,250.- 25,200.- 26,170.-	20,780.- 21,620.- 22,490.- 23,370.- 26,460.- 27,480.-	ขั้นที่ 1 24,940.- ขั้นที่ 2 25,950.- ขั้นที่ 3 26,990.- ขั้นที่ 4 28,050.- ขั้นที่ 5 31,760.- ขั้นที่ 6 32,980.-
<u>ผู้สอน ระดับ 2</u>	สอนภาษาต่างประเทศและเป็นเจ้าของภาษา สอนวิชาแขนงอื่น ในระดับปริญญาตรี และระดับบัณฑิตศึกษา และทำการวิจัย หรือสอนหลายสาขาวิชา	26,470.- 27,550.- 28,660.- 29,800.- 30,960.-	27,800.- 28,930.- 30,100.- 31,290.- 32,510.-	ขั้นที่ 1 33,360.- ขั้นที่ 2 34,720.- ขั้นที่ 3 36,120.- ขั้นที่ 4 37,550.- ขั้นที่ 5 39,010.-

ตำแหน่ง	หน้าที่ความรับผิดชอบ	1 เมษายน 2554		1 มกราคม 2558
		อัตราค่าจ้าง		
		เดิม	ใหม่	
ประเภทผู้เชี่ยวชาญ คุณวุฒิ ไม่ต่ำกว่าปริญญาตรี				
<u>ผู้เชี่ยวชาญ</u> ระดับ 1	ให้คำแนะนำปรึกษาในกิจการหรือโครงการที่กำลังดำเนินการอยู่	30,960.-	32,510.-	ขั้นที่ 1 39,010.-
		32,160.-	33,770.-	ขั้นที่ 2 40,530.-
		35,350.-	37,120.-	ขั้นที่ 3 44,550.-
<u>ผู้เชี่ยวชาญ</u> ระดับ 2	ริเริ่มวางโครงการหรือแผนการดำเนินงานเกี่ยวกับงานใดงานหนึ่ง มีทักษะชำนาญสูง	35,350.-	37,120.-	ขั้นที่ 1 44,550.-
		36,780.-	38,620.-	ขั้นที่ 2 46,350.-
<u>ผู้เชี่ยวชาญ</u> ระดับ 3	ริเริ่มวางแผนดำเนินงานและทำการวิจัยงานโครงการ ให้คำแนะนำปรึกษา ตลอดจนวิธีดำเนินงานทางเทคนิค ติดต่อประสานงานกับองค์กรหรือรัฐบาลต่างประเทศสูงกว่าผู้เชี่ยวชาญ ระดับ 2 และเป็นที่ยอมรับกันทั่วไป มีทักษะประสบการณ์สูงมาก	36,780.-	38,620.-	ขั้นที่ 1 46,350.-
		38,190.-	40,100.-	ขั้นที่ 2 48,120.-
ประเภทที่ปรึกษา คุณวุฒิ ไม่ต่ำกว่าปริญญาโท				
<u>ที่ปรึกษา</u>	ให้คำแนะนำปรึกษา วางแผนดำเนินงานในกิจกรรมหรือโครงการที่กำลังดำเนินการอยู่ ริเริ่มวางโครงการหรือแผนการดำเนินงานเกี่ยวกับงานใดงานหนึ่ง	ให้ใช้บัญชีตำแหน่งผู้เชี่ยวชาญโดยอนุโลม ทั้งนี้ ต้องคำนึงถึงประสบการณ์ความรู้ ความสามารถภาระงาน ความคุ้มค่า ที่จะได้รับ		